

Compte rendu de l'excursion de l'AFL en Ardèche

par Corinne Bauvet
Quartier de l'église, 07200 UCEL
Courriel : corinne.bauvet@wanadoo.fr

Avec la participation de Juliette Asta, Robert Engler, Jean-Louis Farou, Jean-Pierre Gavériaux, Jean-Paul Giazzi, Françoise Guilloux, Danièle Lacoux, Alain Ladet, Bernadette et Jean-Louis Martin, Claude Roux et la FRAPNA 07

Introduction

La session 2008 de l'Association Française de Lichénologie, organisée par Corinne Bauvet et Alain Ladet, s'est déroulée du 23 au 30 août dans le département de l'Ardèche.

Liste des 50 participants à la session Ardèche

AGNELLO Grégory (38400 - SAINT-MARTIN D'HERES), ASTA Juliette (38000 - GRENOBLE), BAUBET Renée (74000 - ANNECY), BAUVET Corinne et LADET Alain (07200 - UCEL), BLONDEL Evelyne et Michel et leur petit fils Pierre (78320 - LE MESNIL SAINT-DENIS), BOUMIER Robert (85800 - SAINT-GILLES-CROIX-DE-VIE), BRICAUD Olivier (84250 - LE-THOR), CHAMBET Audrey (74000 - SALLANCHES), CHIPON Bernard et Léone (88210 - SENONES), COMBARET Jacques (74240 - GAILLARD), DETRICHE Gilles et Dominique (22700 - PERROS-GUIREC), DROUARD Françoise (74920 - COMBLOUX), DUPRE Georges et Marie-Claude (63840 - VIVEROLS), EMBERGER Jean-Marie (34000 - MONTPEL-LIER), ENGLER Robert (34600 - CAUSSINIOJOULS), FAROU Jean-Louis (33880 - BAURECH), FRACHON Corinne et OFFERHAUS Benoît (06510 - BOUYON), GAVERIAUX Jean-Pierre et Michelle (62800 - LIEVIN), GIAZZI Jean-Paul (CH - 1206 - GENEVE - SUISSE), GIRAUDEAU Philippe (44470 - CARQUEFOU), GONNET Olivier et Danièle (69250 - POLEYMIEUX-AU-MONT-D'OR), GUILLOUX Françoise et Maurice (95410 - GROSLAY), LACOUX Danièle (34390 - MONS-LA-TRIVALLE), MARRON Bernard (26120 - MONTELIER), MARTIN Jean-Louis et Bernadette (69730 - GENAY), MERAL Jean-Pierre (45680 - DORDIVES), MONTAVONT Jean-Paul et Françoise (68170 - RIXHEIM), POISSONNET Thierry (44100 - NANTES), ROLLEY Françoise (38402 - SAINT-MARTIN-D'HERES), ROUX Claude et Michèle (84120 - MIRABEAU), SARRAZIN Gérard et Marie-Hélène (07380 - PRADES), SUSSEY Jean-Michel (74800 - LA-ROCHE-SUR-FORON), VAN HALUWYN Chantal (59113 - SECLIN), VERMEULEN Jean-Claude et Catherine (10000 - TROYES).

La présentation générale du département (géographie, climat, végétation vasculaire) et la liste des lichens d'Ardèche ne sont pas fournies, nous renvoyons le lecteur aux publications de BAUVET (2005, 2007 & 2009).

Pour chaque station, les milieux dominants et la géologie sont précisés, une liste d'espèces (non exhaustive) et une carte de localisation sont fournies.

Pour ces listes, nous avons indiqué pour chaque espèce le type de substrat en utilisant la légende suivante :

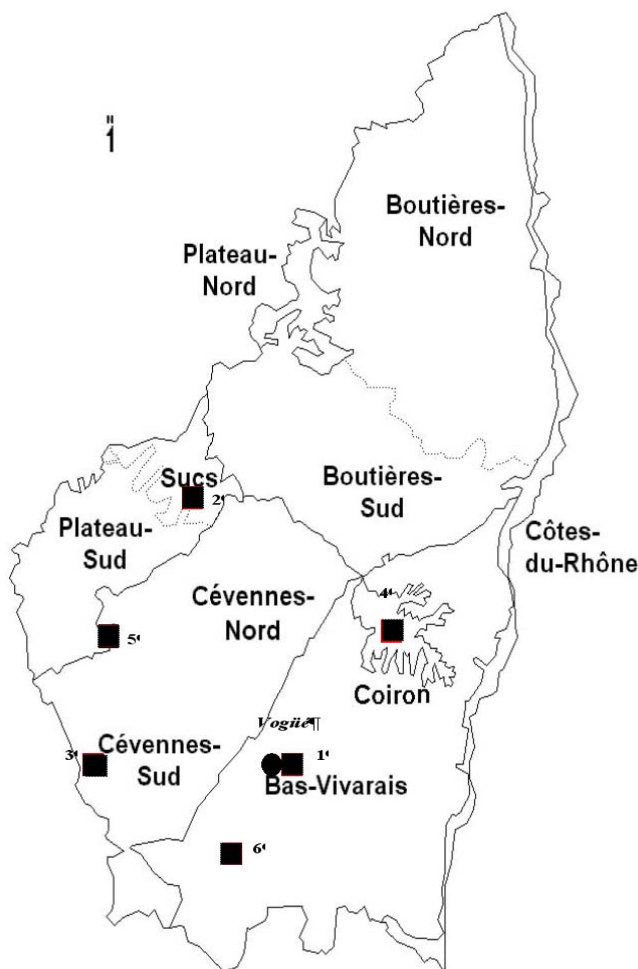
Substrat (ou exigences substratiques) : C = corticole ; F = foliicole ; L = lignicole ; Lich = lichénicole ; M = muscicole ; S = saxicole ; Sc : saxicole-calcaicole ; Sf : saxicole-calcifuge ; T = Terricole ; Tc : terricole-calcaicole ; Tf : terricole calcifuge ; ChLic = Champignon non lichénisé lichénicole.

Certaines stations sont dans des secteurs étudiés ou peu éloignées de ceux-ci. Dans ce cas, un renvoi bibliographique est donné.

La nomenclature utilisée suit celle du Catalogue des lichens et champignons lichénicoles de France (ROUX et al., en préparation).



(église de Thines)



Carte 1

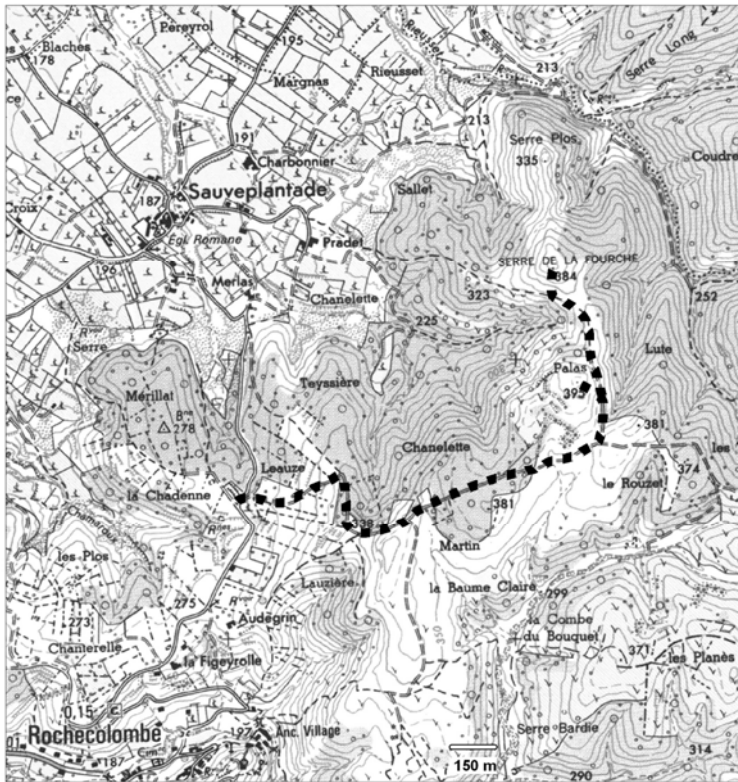
Les régions naturelles de l'Ardèche
d'après J.P. MANDIN

Les secteurs prospectés sont localisés sur la carte par des carrés noirs.

Les sorties ont été choisies dans différentes régions naturelles de l'Ardèche afin d'avoir une diversité de milieux :

- le Bas-Vivarais calcaire et ses forêts de chênes : Bois de Païolive, Gras de Vogüé, Rochecolombe,
- les Cévennes schisteuses et granitiques : vallée de la Thines, crête de l'Echelette,
- le Coiron basaltique et calcaires les plus hauts sommets du département (700 à 800 m) : Coulet de la Soulière et Chèvre écorchée,
- le plateau ardéchois, phonolithe : Suc de Montfol
- les Hautes Cévennes, vieille hêtraie-sapinière : Forêt des Chambons.

Sortie du dimanche 24 août - Le Bas-Vivarais



Le matin

Rochecolombe

altitude : 300 à 400 m.

Milieux dominants :

Pelouse rase à thym, chênaie verte et pubescente avec sous bois de buis, matorral à cade, milieux rocheux.

Géologie :

Hauterivien et Barrémien (Crétacé inférieur).

Taxons

Agonimia octospora Coppins et P. James
Agonimia opuntiella (Buschardt et Poelt) Vězda
Aspicilia calcarea (L.) Mudd
Aspicilia contorta (Hoffm.) Krempelh
Aspicilia coronata (A. Massal.) Anzi
Aspicilia farinosa (Flörke) Arnold
Aspicilia radiosa (Hoffm.) Poelt et Leuckert
Bagliettoa calciseda (DC.) Gueidan et Cl. Roux
Bagliettoa marmorea (Scop.) Gueidan et Cl. Roux
Caloplaca aurantia (Pers.) Hellb.
Caloplaca erythrocarpa (Pers.) Zwackh
Caloplaca flavescens (Huds.) J. R. Laundon var. *flavescens*
Caloplaca lactea (A. Massal.) Zahlbr.
Caloplaca marmorata (Bagl.) Jatta
Caloplaca ochracea (Schaer.) Flagey
Candelaria concolor (Dicks.) Stein
Candelariella reflexa (Nyl.) Lettau
Cetraria aculeata (Schreb.) Fr.
Cladonia chlorophaea (Flörke ex Sommerf.) Spreng.
Cladonia foliacea subsp. *endiviifolia* (Dicks.) Boistel
Cladonia furcata subsp. *furcata* var. *palamaea* (Ach.) Nyl
Cladonia pyxidata (L.) Hoffm.
Cladonia rangiformis var. *pungens* (Ach.) Vain
Clauzadea immersa (Weber) Hafellner et Bellem.
Clauzadea monticola (Schaer.) Hafellner et Bellem.
Collema cristatum (L.) Weber ex Wigg.

Substrat

C
 C
 Sc
 Sc
 Sc
 Sc
 Sc
 Sc
 Sc
 Sc
 Sc
 Sc
 Sc
 C
 C
 T
 T, M
 T
 T
 T
 T
 Sc
 Sc
 Sc

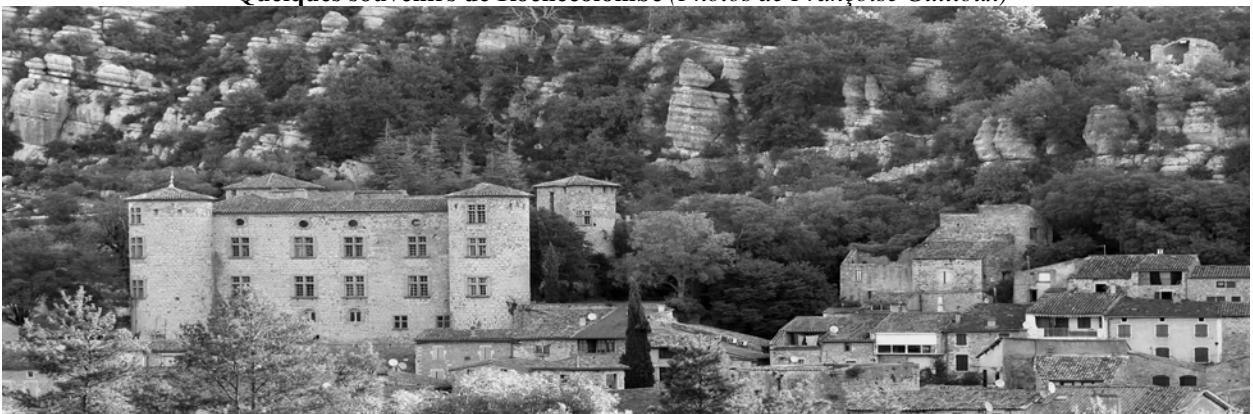
<i>Collema flaccidum</i> (Ach.) Ach.	C
<i>Collema furfuraceum</i> (Arnold) Du Rietz	C
<i>Collema italicum</i> de Lesd.	C
<i>Collema tenax</i> (Swartz) Ach.	T
<i>Diploschistes ocellatus</i> (Vill.) Norman	Sc
<i>Diploschistes scruposus</i> subsp. <i>muscorum</i> (Scop.) Clauzade et Cl. Roux	M
<i>Diplotomma hedinianum</i> (H. Magn.) P. Clerc et Cl. Roux	Sc
<i>Evernia prunastri</i> (L.) Ach. (chémo. prunastri)	C
<i>Flavoparmelia caperata</i> (L.) Hale	C
<i>Flavoparmelia soledians</i> (Nyl.) Hale	C
<i>Fulgensia fulgens</i> (Sw.) Elenkin	T
<i>Fulgensia fulgida</i> (Nyl.) Szatala	Sc
<i>Immersaria athroocarpa</i> (Ach.) Rambold et Pietschm.	Sf
<i>Lecanora muralis</i> subsp. <i>muralis</i> var. <i>versicolor</i> (Pers.) Tuck.	Sc
<i>Leptogium lichenoides</i> (L.) Zahlbr	C, M
<i>Marchandiomyces corallinus</i> (Roberge) Diederich et D. Hawksw.	ChLic
<i>Normandina pulchella</i> (Borrer) Nyl.	C
<i>Parabagliettoa cyanea</i> (A. Massal.) Gueidan et Cl. Roux	Sc
<i>Parabagliettoa dufourii</i> (DC.) Gueidan et Cl. Roux	Sc
<i>Parmelia sulcata</i> Taylor	C
<i>Parmelina carporrhizans</i> (Taylor) Poelt et Vězda	C
<i>Parmelina tiliacea</i> (Hoffm.) Hale	C
<i>Parmotrema perlatum</i> (Huds.) M. Choisy	C
<i>Peltigera rufescens</i> (Weiss) Humb.	T
<i>Pertusaria albescens</i> (Huds.) M. Choisy et Werner (morpho. <i>albescens</i>)	C
<i>Phaeophyscia hirsuta</i> (Mereschk.) Essl.	C
<i>Physcia adscendens</i> (Fr.) H. Olivier	C
<i>Physcia aipolia</i> (Ehrh. ex Humb.) Fürnr. subsp. <i>aipolia</i>	C
<i>Physcia biziana</i> (A. Massal.) Zahlbr. var. <i>biziana</i>	C
<i>Physcia leptalea</i> (Ach.) DC. nom. cons	C
<i>Physconia distorta</i> (With.) Laundon	C
<i>Physconia grisea</i> (Lam.) Poelt subsp. <i>grisea</i>	C
<i>Physconia servitii</i> (Návn.) Poelt	C
<i>Placidium rufescens</i> (Ach.) Breuss	Sc,T
<i>Placidium squamulosum</i> (Ach.) Breuss	T
<i>Placynthium nigrum</i> (Huds.) Gray	Sc
<i>Protoblastenia calva</i> (Dickson) Zahlbr.	Sc
<i>Protoblastenia rupestris</i> (Scop.) J. Steiner	Sc
<i>Psora decipiens</i> (Hedw.) Hoffm.	T
<i>Psora lurida</i> (Ach.) DC.	Sc
<i>Psora testacea</i> Hoffm.	Sc
<i>Punctelia borreri</i> (Sm.) Krog	C
<i>Punctelia subrudecta</i> (Nyl.) Krog	C
<i>Sarcogyne regularis</i> Körb. var. <i>regularis</i>	Sc
<i>Squamarina cartilaginea</i> (With.) P. James	T
<i>Squamarina concrescens</i> (Müll. Arg.) Poelt subsp. <i>concrescens</i>	Sc
<i>Squamarina gypsacea</i> (Sm.) Poelt	Sc
<i>Squamarina lentigera</i> (Weber) Poelt	T
<i>Squamarina oleosa</i> (Zahlbr.) Poelt	Sc
<i>Squamarina stella-petraea</i> Poelt	Sc
<i>Strigula ziziphi</i> (A. Massal.) Cl. Roux et Sérus	C
<i>Synalissa symphorea</i> (Ach.) Nyl.	Sc
<i>Toninia sedifolia</i> (Scop.) Timdal	T

Toninia tristis subsp. *asiae-centralis* (H. Magn.) Timdal
Toninia tumidula (Sm.) Zahlbr.
Verrucaria nigrescens Pers. var. *nigrescens*
Verrucaria» weddellii Servit
Xanthoria parietina (L.) Th. Fr.

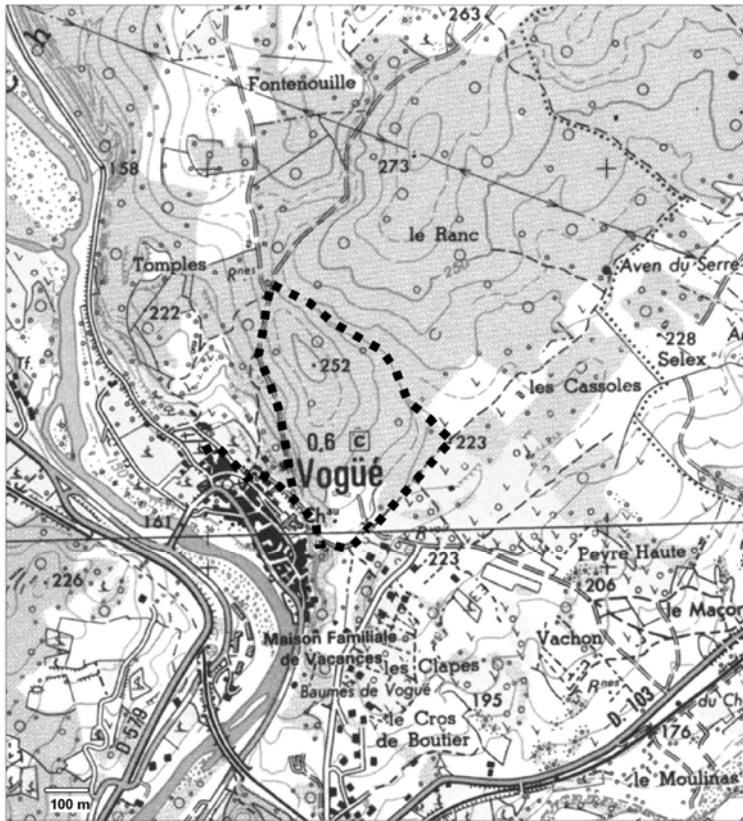
Sc
Sc
Sc
Sc
C



Quelques souvenirs de Rochecolombe (Photos de Françoise Guilloux)



Rochers calcaires surplombant le village de Vogüé (Photo : Bernadette Martin)



L'après-midi

Vogüé

altitude : 170 à 240 m.

Milieux dominants :

milieux rocheux calcaires divers, garrigue et chênaie pubescente à buis.

Géologie :

calcaires du Jurassique supérieur (Kimméridgien et Tithonique)



Quelques minutes de repos sur les rochers calcaires de Vogüé (Photo : Bernadette Martin)

Taxons

Acrocordia conoidea (Fr.) Körb.
Acrocordia gemmata (Ach.) A. Massal.
Agonimia octospora Coppins et P. James
Agonimia opuntiella (Buschardt et Poelt) Vězda
Aspicilia calcarea (L.) Mudd
Aspicilia contorta (Hoffm.) Krempelh
Aspicilia coronata (A. Massal.) Anzi
Aspicilia radiosa (Hoffm.) Poelt et Leuckert
Bagliettoa calciseda (DC.) Gueidan et Cl. Roux

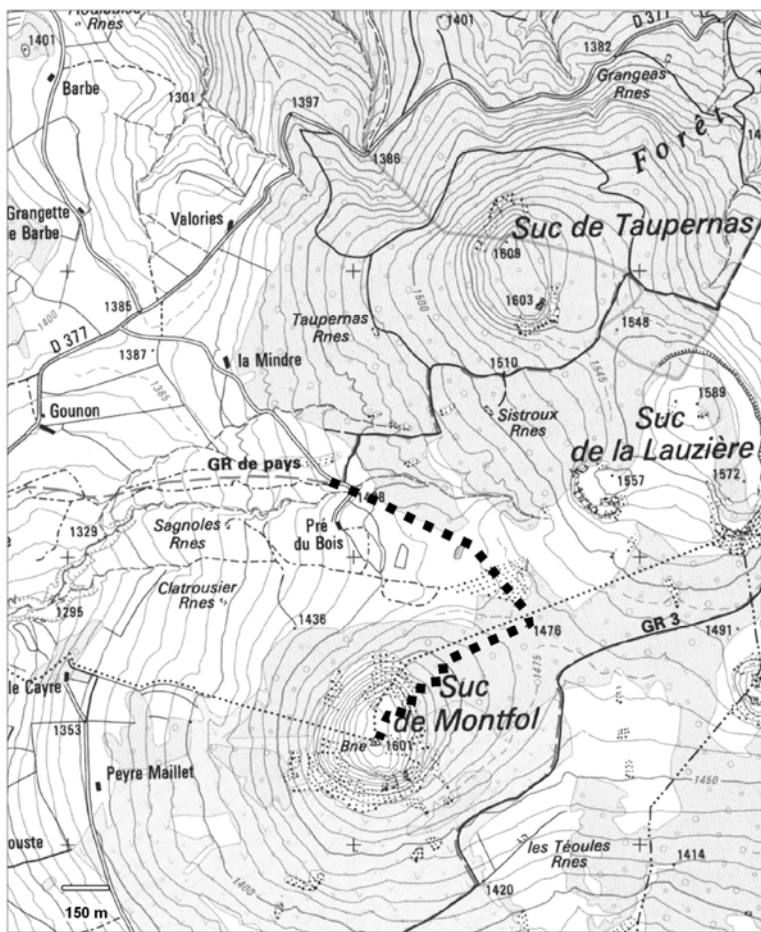
Substrat

Sc
 C
 C
 C
 Sc
 Sc
 Sc
 Sc
 Sc

<i>Bagliettoa marmorea</i> (Scop.) Gueidan et Cl. Roux	Sc
<i>Bagliettoa parmigera</i> (J. Steiner) Vězda et Poelt	Sc
<i>Bagliettoa parmigerella</i> (Zahlbr.) Vězda et Poelt	Sc
<i>Caloplaca adriatica</i> (Zahlbr.) Servit	Sc
<i>Caloplaca alociza</i> (A. Massal.) Mig.	Sc
<i>Caloplaca aurantia</i> (Pers.) Hellb.	Sc
<i>Caloplaca chalybaea</i> (Fr.) Müll. Arg.	Sc
<i>Caloplaca flavescens</i> (Huds.) J. R. Laundon var. <i>flavescens</i>	Sc
<i>Caloplaca ochracea</i> (Schaer.) Flagey	Sc
<i>Caloplaca polycarpa</i> (A. Massal.) Zahlbr. subsp. <i>polycarpa</i> f. <i>polycarpa</i>	Sc
<i>Caloplaca tenuata</i> (Nyl.) H. Olivier	Sc
<i>Caloplaca xantholyta</i> (Nyl.) Jatta	Sc
<i>Candelaria concolor</i> (Dicks.) Stein	C
<i>Catapyrenium psoromoides</i> (Borrer) R. Sant.	C
<i>Catillaria lenticularis</i> (Ach.) Th. Fr.	Sc
<i>Chrysothrix candelaris</i> (L.) J. R. Laundon	C
<i>Cladonia foliacea</i> subsp. <i>endiviifolia</i> (Dicks.) Boistel	T
<i>Cladonia pyxidata</i> (L.) Hoffm.	T
<i>Cladonia rangiformis</i> var. <i>pungens</i> (Ach.) Vain	T
<i>Clauzadea immersa</i> (Weber) Hafellner et Bellem.	Sc
<i>Collema cristatum</i> (L.) Weber ex F. H. Wigg. var. <i>cristatum</i>	Sc
<i>Collema flaccidum</i> (Ach.) Ach.	C
<i>Collema furfuraceum</i> (Arnold) Du Rietz	C
<i>Collema subflaccidum</i> Degel.	C
<i>Collema tenax</i> (Swartz) Ach.	T
<i>Diplotomma hedinianum</i> (H. Magn.) P. Clerc et Cl. Roux	Sc
<i>Encephalographa elisae</i> A. Massal.	Sc
<i>Evernia prunastri</i> (L.) Ach. (chémo. <i>prunastri</i>)	C
<i>Flavoparmelia caperata</i> (L.) Hale	C
<i>Flavoparmelia soredians</i> (Nyl.) Hale	C
<i>Fuscopannaria mediterranea</i> (Tav.) M. Jørg.	C
<i>Lecania cuprea</i> (A. Massal.) van den Boom et Coppins	Sc
<i>Leptogium lichenoides</i> (L.) Zahlbr	C, M
<i>Leptogium teretiusculum</i> (Wallr.) Arnold	C
<i>Melanohalea exasperatula</i> (Nyl.) O. Blanco, A. Cr., Div., Essl., D. Hawksw. et Lumb.	C
<i>Normandina pulchella</i> (Borrer) Nyl.	C
<i>Opegrapha rupestris</i> Pers.	Sc
<i>Parabagliettoa cyanea</i> (A. Massal.) Gueidan et Cl. Roux	Sc
<i>Parabagliettoa dufourii</i> (DC.) Gueidan et Cl. Roux	Sc
<i>Parmelia sulcata</i> Taylor	C
<i>Parmotrema perlatum</i> (Huds.) M. Choisy	C
<i>Petractis clausa</i> (Hoffm.) Kremp.	Sc
<i>Phaeophyscia hirsuta</i> (Mereschk.) Essl.	C
<i>Phlyctis argena</i> (Spreng.) Flot.	C
<i>Physcia adscendens</i> (Fr.) H. Olivier	C
<i>Physcia leptalea</i> (Ach.) DC. nom. cons	C
<i>Physconia distorta</i> (With.) Laundon	C
<i>Placynthium nigrum</i> (Huds.) Gray	Sc
<i>Protoblastenia calva</i> (Dickson) Zahlbr.	Sc
<i>Protoblastenia rupestris</i> (Scop.) J. Steiner	Sc
<i>Psora lurida</i> (Ach.) DC.	Sc
<i>Punctelia subrudecta</i> (Nyl.) Krog	C
<i>Rinodinella dubyanoides</i> (Hepp) H. Mayrhofer et Poelt	Sc

<i>Squamarina gypsacea</i> (Sm.) Poelt	Sc
<i>Strigula calcarea</i> Bricaud et Cl. Roux	Sc
<i>Synalissa symphorea</i> (Ach.) Nyl.	Sc
<i>Verrucaria hochstetteri</i> Fr. subsp. <i>hochstetteri</i> var. <i>hochstetteri</i>	Sc
<i>Verrucaria nigrescens</i> Pers. var. <i>nigrescens</i>	Sc

Sortie du lundi 25 août – Le plateau ardèchois



Matin et après-midi

site du **Pré du Bois** et **Suc de Montfol**
(communes de Cros de Gérand et du Béage)

altitude : 1430 à 1601 m
(Sommet Montfol).

Milieus dominants :
lande à callune et raisin d'ours,
ruisseau, pierriers, parois de
phonolite, zones humides,
plantations de résineux...

Géologie :
le Suc de Montfol est un suc
phonolithique.

Matin : Le site du Pré du Bois

Taxons	Substrat
<i>Baeomyces rufus</i> (Huds.) Rebut. var. <i>rufus</i>	T, S
<i>Candelariella vitellina</i> (Hoffm.) Müll. Arg. (chémo. <i>vitellina</i>)	Sf
<i>Cetraria islandica</i> (L.) Ach. subsp. <i>islandica</i> (morpho. <i>islandica</i>)	T
<i>Cladonia coccifera</i> (L.) Willd. var. <i>coccifera</i>	T
<i>Cladonia fimbriata</i> (L.) Fr.	T
<i>Cladonia furcata</i> (Huds.) Schrad. subsp. <i>furcata</i> var. <i>furcata</i>	T
<i>Cladonia furcata</i> subsp. <i>furcata</i> var. <i>pinnata</i> (Flörke) Vain.	T
<i>Cladonia macilenta</i> Hoffm. subsp. <i>macilenta</i> var. <i>macilenta</i>	T
<i>Cladonia macilenta</i> subsp. <i>floerkeana</i> (Fr.) V. Wirth var. <i>floerkeana</i>	T
<i>Cladonia rangiferina</i> (L.) Weber ex F. H. Wigg.	T
<i>Dermatocarpon luridum</i> (With.) J. R. Laundon var. <i>luridum</i>	Sf
<i>Hypogymnia physodes</i> (L.) Nyl.	C
<i>Hypogymnia tubulosa</i> (Schaer.) Hav.	C
<i>Ionaspis lacustris</i> (With.) Lutzoni	Sf

<i>Lecanora allophana</i> Nyl.	C
<i>Lecanora intricata</i> (Ach.) Ach.	Sf
<i>Lecanora muralis</i> (Schreb.) Rabenh. subsp. <i>muralis</i> var. <i>muralis</i>	Sf
<i>Lecanora polytropa</i> (Hoffm.) Rabenh. var. <i>polytropa</i>	Sf
<i>Lecanora rupicola</i> (L.) Zahlbr. subsp. <i>rupicola</i> (morpho. <i>rupicola</i>)	Sf
<i>Lecidea confluens</i> (Weber) Ach.	Sf
<i>Lecidea lapicida</i> (Ach.) Ach. var. <i>lapicida</i>	Sf
<i>Lecidoma demissum</i> (Rutstr.) Gotth. Schneider et Hertel	T
<i>Lepraria caesioalba</i> (de Lesd.) J. R. Laundon	M
<i>Melanohalea exasperatula</i> (Nyl.) O. Blanco, A. Crespo, Divakar, Essl., D. Hawksw. et Lumbsch	C
<i>Micarea lignaria</i> (Ach.) Hedl. var. <i>lignaria</i>	M
<i>Parmelia saxatilis</i> (L.) Ach.	Sf
<i>Parmelia sulcata</i> Taylor	C
<i>Peltigera didactyla</i> (With.) J. R. Laundon	T, M
<i>Pleurosticta acetabulum</i> (Neck.) Elix et Lumbsch var. <i>acetabulum</i>	C
<i>Protoparmelia badia</i> (Hoffm.) Hafellner	Sf
<i>Protoparmelia memnonia</i> Hafellner et Türk	Sf
<i>Pseudevernia furfuracea</i> (L.) Zopf (chémo. <i>furfuracea</i>)	C
<i>Pycnothelia papillaria</i> (Ehrh.) Dufour	Tf
<i>Ramalina capitata</i> (Ach.) Nyl. var. <i>capitata</i>	Sf
<i>Ramalina polymorpha</i> (Liljebl.) Ach. var. <i>polymorpha</i>	Sf
<i>Rhizocarpon geographicum</i> (L.) DC. subsp. <i>geographicum</i>	Sf
<i>Stereocaulon vesuvianum</i> var. <i>nodulosum</i> (Wallr.) M. Lamb	Sf
<i>Tephromela atra</i> (Huds.) Hafellner var. <i>atra</i>	Sf
<i>Tremolecia atrata</i> (Ach.) Hertel	Sf
<i>Umbilicaria crustulosa</i> (Ach.) Frey	Sf
<i>Umbilicaria cylindrica</i> (L.) Delise ex Duby var. <i>cylindrica</i>	Sf
<i>Umbilicaria deusta</i> (L.) Baumg.	Sf
<i>Umbilicaria nylanderiana</i> (Zahlbr.) H. Magn.	Sf
<i>Umbilicaria polyphylla</i> (L.) Baumg.	Sf
<i>Xanthoria candelaria</i> (L.) Th. Fr. var. <i>candelaria</i>	C
<i>Xanthoria polycarpa</i> (Hoffm.) Rieber	C



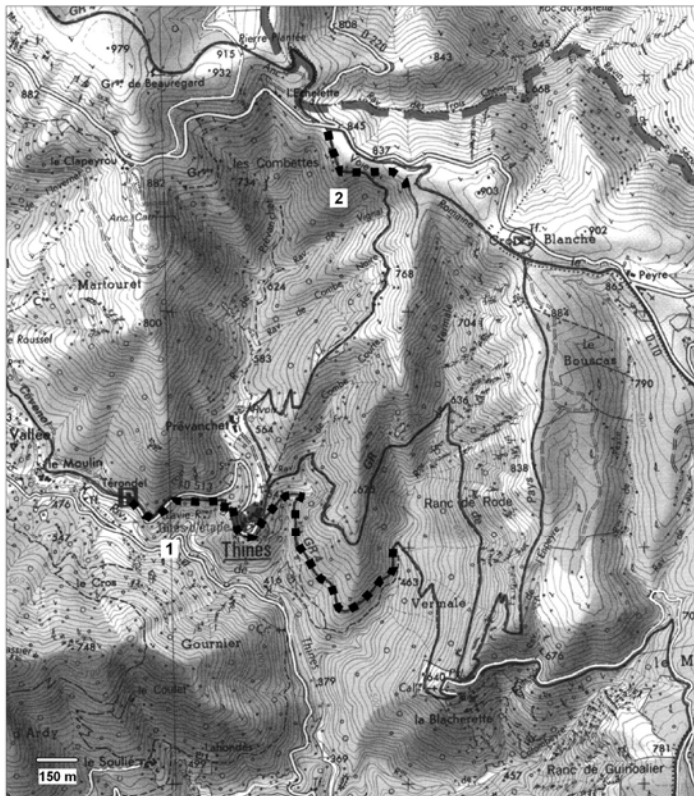
Pierriers du site du Pré du Bois et Suc de Monfol à l'arrière plan (Photo de Bernadette Martin)

Après midi : Suc de Monfol

le Suc de Montfol est un suc phonolithique. La phonolite est une roche magmatique volcanique à structure microlithique fluidale. De couleur grise à verdâtre, elle est composée de feldspath, de feldspathoïde et d'une pâte de verre peu abondante. La phonolite se débite en dalle. Cette roche se caractérise par un son clair quand on frappe une dalle. C'est cette propriété qui a donné son nom à la roche.

Taxons	Substrat
<i>Acarospora fuscata</i> (Schrad.) Th. Fr.	Sf
<i>Candelariella coralliza</i> (Nyl.) H. Magn	Sf
<i>Candelariella vitellina</i> (Hoffm.) Müll. Arg. (chémo. vitellina)	Sf
<i>Cetraria aculeata</i> (Schreb.) Fr. (morpho. aculeata)	T
<i>Cetraria islandica</i> (L.) Ach. subsp. <i>islandica</i> (morpho. islandica)	T
<i>Cladonia callosa</i> Delise ex Harm.	Tf
<i>Cornicularia normoerica</i> (Gunnerus) Du Rietz	Sf
<i>Diploschistes scruposus</i> (Schreb.) Norman subsp. <i>scruposus</i>	Sf
<i>Fuscidea cyathoides</i> (Ach.) V. Wirth et Vězda (morpho. cyathoides)	Sf
<i>Fuscidea kochiana</i> (Hepp) V. Wirth et Vězda	Sf
<i>Lecanora gangaleoides</i> Nyl.	Sf
<i>Lecanora muralis</i> (Schreb.) Rabenh. subsp. <i>muralis</i> var. <i>muralis</i>	Sf
<i>Lecanora polytropa</i> (Hoffm.) Rabenh. var. <i>polytropa</i>	Sf
<i>Lecanora rupicola</i> (L.) Zahlbr. subsp. <i>rupicola</i> (morpho. rupicola)	Sf
<i>Lecanora strobilina</i> (Spreng.) Kieff.	C
<i>Lecidea confluens</i> (Weber) Ach.	Sf
<i>Lecidea fuscoatra</i> (L.) Ach. var. <i>fuscoatra</i>	Sf
<i>Lecidea» fuliginosa</i> Taylor	Sf
<i>Lepraria caesioalba</i> (de Lesd.) J. R. Laundon	M
<i>Melanelia» disjuncta</i> (Erichsen) Essl.	Sf
<i>Miriquidica garovaglii</i> (Schaer.) Hertel et Rambold	Sf
<i>Miriquidica griseoatra</i> (Flot.) Hertel et Rambold	Sf
<i>Orphniospora moriopsis</i> (A. Massal.) D. Hawksw. var. <i>moriopsis</i>	Sf
<i>Orphniospora mosigii</i> (Körb.) Hertel et Rambold	Sf
<i>Parmelia saxatilis</i> (L.) Ach.	Sf
<i>Pertusaria corallina</i> (L.) Arnold	Sf
<i>Physcia aipolia</i> (Ehrh. ex Humb.) Fűrnr. subsp. <i>aipolia</i>	C
<i>Physcia leptalea</i> (Ach.) DC. nom. cons.	C
<i>Pleurosticta acetabulum</i> (Neck.) Elix et Lumbsch var. <i>acetabulum</i>	C
<i>Pseudevernia furfuracea</i> (L.) Zopf (chémo. furfuracea)	C
<i>Rhizocarpon geographicum</i> (L.) DC. subsp. <i>geographicum</i>	Sf
<i>Rhizocarpon lecanorinum</i> Anders	Sf
<i>Rhizocarpon saanaense</i> Räsänen	Sf
<i>Rimularia insularis</i> (Nyl.) Rambold et Hertel	Sf
<i>Sporastatia testudinea</i> (Ach.) A. Massal.	Sf
<i>Tephromela atra</i> (Huds.) Hafellner var. <i>atra</i>	Sf
<i>Trapeliopsis granulosa</i> (Hoffm.) Lumbsch	T
<i>Tremolecia atrata</i> (Ach.) Hertel	Sf
<i>Umbilicaria crustulosa</i> (Ach.) Frey	Sf
<i>Umbilicaria cylindrica</i> (L.) Delise ex Duby var. <i>cylindrica</i>	Sf
<i>Umbilicaria deusta</i> (L.) Baumg.	Sf
<i>Umbilicaria nylanderiana</i> (Zahlbr.) H. Magn.	Sf
<i>Umbilicaria pallens</i> (Nyl.) Poelt	Sf
<i>Xanthoria polycarpa</i> (Hoffm.) Rieber	C

Sortie du mardi 26 août - Les Cévennes



Le matin

alentours de **Thines**,
commune de
Malarce-sur-la Thines

L'après-midi
crête de L'**Echelette**,
commune
de Malarce-sur-la-Thines

Matin : aux alentours du village de Thines, commune de Malarce-sur-la Thines, altitude : 480 à 540 m.

Milieus dominants : chênaie verte, châtaigneraie, parois rocheuses (schiste), ruisseaux ...

Géologie : Schistes des Cévennes avec filons de roches diverses (quartz, Rhyolite...), métamorphisme périphérique lié aux granites plus à l'ouest.

Taxons

Acarospora fuscata (Schrad.) Th. Fr.
Acarospora scotica Hue
Agonimia opuntiella (Buschardt et Poelt) Vězda
Agonimia tristicula (Nyl.) Zahlbr.
Anaptychia runcinata (With.) J. R. Laundon
Aspicilia caesiocinerea (Nyl. ex Malbr.) Arnold
Aspicilia cupreogrisea (Th. Fr.) Hue
Aspicilia intermutans (Nyl.) Arnold
Baeomyces rufus (Huds.) Reben. var. *rufus*
Botryolepraria lesdainii (Hue) Canals, Hernandez-Mariné, Gomez-Bolea et Llimona
Caloplaca flavocitrina (Nyl.) H. Olivier
Caloplaca irrubescens (Arnold) Zahlbr.
Cladonia fimbriata (L.) Fr.
Collema rysssoleum (Tuck.) A. Schneider
Dermatocarpon luridum (With.) J. R. Laundon var. *luridum*
Diploschistes diacapsis subsp. *interpediens* (Nyl.) Cl. Roux
Endocarpon pallidum Ach.

Substrat

Sf
Sf
C
M
Sf
Sf
Sf
Sf
T, S
S
S
Sf
T
Sf
Sf
Sf
T

<i>Ephebe lanata</i> (L.) Vain.	Sf
<i>Evernia prunastri</i> (L.) Ach. (chémo. <i>prunastri</i>)	C
<i>Flavoparmelia caperata</i> (L.) Hale	C
<i>Flavoparmelia soredians</i> (Nyl.) Hale	C
<i>Fuscidea lygaea</i> (Ach.) V. Wirth et Vězda	Sf
<i>Heterodermia speciosa</i> (Wulfen) Trevis.	Sf
<i>Hyperphyscia adglutinata</i> (Flörke) H. Mayrhofer et Poelt	C
<i>Hypocenomyce scalaris</i> (Ach.) M. Choisy	C
<i>Hypogymnia physodes</i> (L.) Nyl.	C
<i>Hypogymnia tubulosa</i> (Schaer.) Hav.	C
<i>Hypotrachyna afrorevoluta</i> (Krog et Swinscow) Krog et Swinscow	C
<i>Immersaria athroocarpa</i> (Ach.) Rambold et Pietschm.	Sf
<i>Ionaspis lacustris</i> (With.) Lutzoni	Sf
<i>Lasallia pustulata</i> (L.) Mérat	Sf
<i>Lecanora subcarnea</i> (Liljeb.) Ach. var. <i>subcarnea</i>	Sf
<i>Lecidea fuscoatra</i> (L.) Ach. var. <i>fuscoatra</i>	Sf
<i>Lepraria membranacea</i> (Dicks.) Vain.	Sf
<i>Leprocaulon microscopicum</i> (Vill.) Gams	Sf
<i>Leptochidium albociliatum</i> (Desm.) M. Choisy	M
<i>Leptogium brebissonii</i> Mont.	C
<i>Lichenostigma cosmopolites</i> Hafellner et Calatayud	ChLic
<i>Lichenothelia scopularia</i> (Nyl.) D. Hawksw.	Sf
<i>Nephroma tangeriense</i> (Maheu et Gil.) Zahlbr.	Sf
<i>Normandina pulchella</i> (Borrer) Nyl.	C
<i>Pannaria conoplea</i> (Ach.) Bory	C
<i>Parmelia saxatilis</i> (L.) Ach.	Sf
<i>Parmeliella triptophylla</i> (Ach.) Müll. Arg.	C
<i>Parmelina tiliacea</i> (Hoffm.) Hale	C
<i>Parmotrema perlatum</i> (Huds.) M. Choisy	C
<i>Peltigera leucophlebia</i> (Nyl.) Gyeln.	T, M
<i>Peltula euploca</i> (Ach.) Poelt	Sf
<i>Pertusaria albescens</i> (Huds.) M. Choisy et Werner (morpho. <i>albescens</i>)	C
<i>Pertusaria amara</i> var. <i>flotowiana</i> (Flörke) Erichsen	Sf
<i>Pertusaria excludens</i> Nyl.	Sf
<i>Pertusaria rupicola</i> (Fr.) Harm.	Sf
<i>Phaeophyscia orbicularis</i> (Neck.) Moberg	C
<i>Physcia caesia</i> var. <i>caesiella</i> (de Lesd.) Clauzade et Cl. Roux	Sf
<i>Physcia dubia</i> (Hoffm.) Lettau	Sf
<i>Physconia distorta</i> (With.) Laundon	C
<i>Pleopsidium flavum</i> (Bellardi) Körb.	Sf
<i>Punctelia subrudecta</i> (Nyl.) Krog	C
<i>Ramalina farinacea</i> (L.) Ach. (chémomorpho. <i>farinacea</i>)	C
<i>Ramalina pollinaria</i> (Westr.) Ach.	Sf
<i>Rinodina sophodes</i> (Ach.) A. Massal.	C
<i>Tephromela atra</i> (Huds.) Hafellner var. <i>atra</i>	Sf
<i>Tephromela grumosa</i> (Pers.) Hafellner et Cl. Roux	Sf
<i>Umbilicaria freyi</i> Codogno, Poelt et Puntillo	Sf
<i>Xanthoparmelia conspersa</i> (Ehrh. ex Ach.) Hale	Sf
<i>Xanthoparmelia pulla</i> (Ach.) O. Blanco, A. Cr., Elix, D. Hawksw. et Lumb. subsp. <i>pulla</i> var. <i>pulla</i>	Sf
<i>Xanthoparmelia stenophylla</i> (Ach.) Ahti et D. Hawksw. (chémomorpho. <i>stenophylla</i>)	Sf
<i>Xanthoparmelia tinctina</i> (Maheu et A. Gillet) Hale	Sf
<i>Xanthoria calcicola</i> Oksner var. <i>calcicola</i>	S
<i>Xanthoria elegans</i> (Link.) Th. Fr. subsp. <i>elegans</i> var. <i>elegans</i>	Sf

Après-midi : crête de L'Echelette, commune de Malarce-sur-la Thines, altitude : 840 à 900 m.

Milieus dominants : landes à callune et bruyère, milieux rocheux divers, chênaie verte ...

Géologie : Schistes des Cévennes avec filons de roches diverses (quartz, Rhyolite ...); métamorphisme périphérique lié aux granites plus à l'ouest.

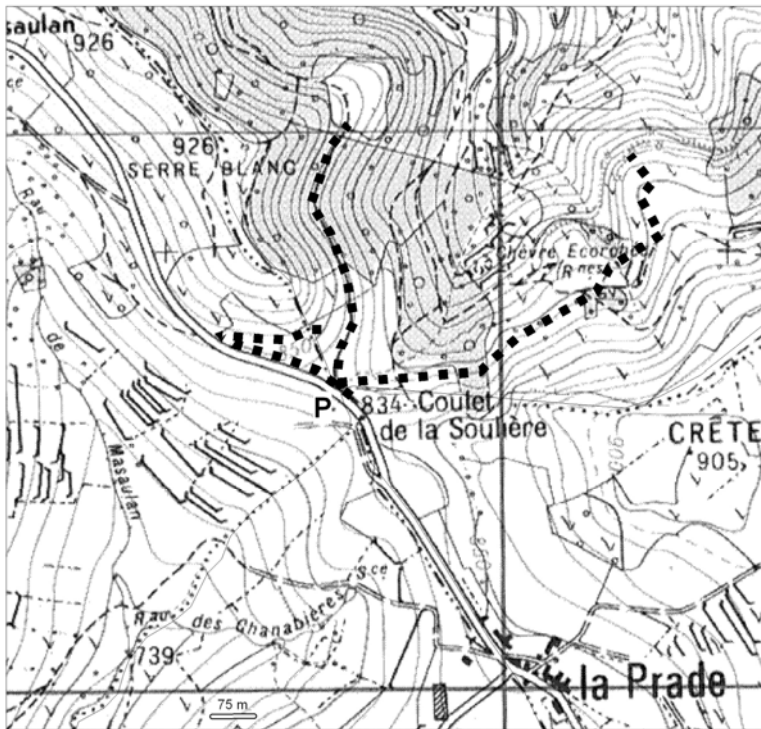
Taxons	Substrat
<i>Acarospora fuscata</i> (Schrad.) Th. Fr.	Sf
<i>Acarospora lesdainii</i> Harm. ex A. L. Sm.	Sf
<i>Acarospora peliscypha</i> Th. Fr.	Sf
<i>Acarospora scotica</i> Hue	Sf
<i>Aspicilia caesiocinerea</i> (Nyl. ex Malbr.) Arnold	Sf
<i>Aspicilia cupreogrisea</i> (Th. Fr.) Hue	Sf
<i>Aspicilia intermutans</i> (Nyl.) Arnold	Sf
<i>Botryolepraria lesdainii</i> (Hue) Canals, Hernandez-Mariné, Gomez-Bolea et Llimona	S
<i>Caloplaca arenaria</i> (Pers.) Müll. Arg.	Sf
<i>Caloplaca crenularia</i> (With.) J. R. Laundon var. <i>crenularia</i>	Sf
<i>Caloplaca ferruginea</i> (Huds.) Th. Fr.	C
<i>Candelariella coralliza</i> (Nyl.) H. Magn	Sf
<i>Candelariella reflexa</i> (Nyl.) Lettau	C
<i>Candelariella vitellina</i> (Hoffm.) Müll. Arg. (chémo. <i>vitellina</i>)	Sf
<i>Candelariella xanthostigma</i> (Ach.) Lettau	C
<i>Carbonea halacsyi</i> (J. Steiner) Hafellner et Sancho	ChLic
<i>Dimelaena oreina</i> (Ach.) Norman (chémo. <i>oreina</i>)	Sf
<i>Flavoparmelia caperata</i> (L.) Hale	C
<i>Flavoparmelia soledians</i> (Nyl.) Hale	C
<i>Fuscidea lygaea</i> (Ach.) V. Wirth et Vězda	Sf
<i>Hyperphyscia adglutinata</i> (Flörke) H. Mayrhofer et Poelt	C
<i>Hypogymnia tubulosa</i> (Schaer.) Hav.	C
<i>Immersaria athrocarpa</i> (Ach.) Rambold et Pietschm.	Sf
<i>Lasallia pustulata</i> (L.) Mérat	Sf
<i>Lecanora cenisia</i> (morpho. <i>atrynea</i>)	Sf
<i>Lecanora cenisia</i> Ach. (morpho. <i>cenisia</i>)	Sf
<i>Lecanora muralis</i> (Schreb.) Rabenh. subsp. <i>muralis</i> var. <i>muralis</i>	Sf
<i>Lecanora muralis</i> subsp. <i>bolcana</i> (Poll.) Clauzade et Cl. Roux	Sf
<i>Lecanora subcarnea</i> (Liljebl.) Ach. var. <i>subcarnea</i>	Sf
<i>Lecidea fuscoatra</i> (L.) Ach. var. <i>fuscoatra</i>	Sf
<i>Normandina pulchella</i> (Borrer) Nyl.	C
<i>Parmelia saxatilis</i> (L.) Ach.	Sf, C
<i>Parmelina tiliacea</i> (Hoffm.) Hale	C
<i>Pertusaria corallina</i> (L.) Arnold	Sf
<i>Pertusaria rupicola</i> (Fr.) Harm.	Sf
<i>Physconia venusta</i> (Ach.) Poelt	C
<i>Pleopsidium flavum</i> (Bellardi) Körb.	Sf
<i>Pseudevernia furfuracea</i> (L.) Zopf (chémo. <i>furfuracea</i>)	C
<i>Ramalina capitata</i> (Ach.) Nyl. var. <i>capitata</i>	Sf
<i>Rhizocarpon geographicum</i> (L.) DC. subsp. <i>geographicum</i>	Sf
<i>Rhizocarpon lecanorinum</i> Anders	Sf
<i>Rhizocarpon viridiatrum</i> (Wulfen) Körb.	Sf
<i>Rinodina obnascens</i> (Nyl.) H. Olivier	Sf
<i>Tephromela atra</i> (Huds.) Hafellner var. <i>atra</i>	Sf

<i>Tephromela grumosa</i> (Pers.) Hafellner et Cl. Roux	Sf
<i>Trapeliopsis wallrothii</i> (Flörke) Hertel et Gotth. Schneider	Sf, T
<i>Umbilicaria polyphylla</i> (L.) Baumg.	Sf
<i>Xanthoparmelia conspersa</i> (Ehrh. ex Ach.) Hale	Sf
<i>Xanthoparmelia pulla</i> (Ach.) O. Blanco, A. Cr., Elix, D. Haw. et L. subsp. <i>pulla</i> var. <i>pulla</i>	Sf
<i>Xanthoparmelia stenophylla</i> (Ach.) Ahti et D. Hawksw. (chémomorpho. <i>stenophylla</i>)	Sf



Coiron (en haut), Crête de L'Echelette (au centre), Suc Montfol (en bas) Photos de F. Guilloux et B. Martin

Sortie du mercredi 27 août - COIRON



Toute la journée :

Coulet de la Soulière
(communes de Saint-Laurent-sous-Coiron, Saint-Priest),

altitude : 750 à 850 m.

Milieus dominants : pelouses sèches (sur basalte et calcaire), milieux rocheux (basalte et calcaire), landes à genêt, buis et prunellier, hêtraie...

Géologie : Le Coulet de la Soulière est un énorme maar

Le Coulet de la Soulière est un énorme maar (comme Issarlès ou la Vestide du Pal) posé sur les calcaires du jurassique : ce sont donc des dépôts phréato-magmatiques, basalte émis en fines gouttelettes mélangées à de très nombreux éléments de la croûte pulvérisés par la violence des explosions. On y retrouve aussi des éléments du manteau (péridotites très altérées de couleur rougeâtre tombant en poussière- anciennement des belles olivines vertes ou péridots). La richesse en débris de socle est telle qu'il doit y avoir plus de calcaire et de marne dans cette roche que d'éléments basaltiques ce qui est un comble pour des projections volcaniques d'où la couleur gris clair.

Taxons

Amandinea punctata (Hoffm.) Coppins et Scheid.
Anaptychia ciliaris (L.) Körb. ex A. Massal.
Arthonia radiata (Pers.) Ach.
Aspicilia cupreogrisea (Th. Fr.) Hue
Aspicilia intermutans (Nyl.) Arnold
Aspicilia radiosa (Hoffm.) Poelt et Leuckert
Buellia badia (Fr.) A. Massal.
Caloplaca arenaria (Pers.) Müll. Arg.
Caloplaca citrina (Hoffm.) Th. Fr.
Caloplaca crenularia (With.) J. R. Laundon var. *crenularia*
Caloplaca decipiens (Arnold) Blomb. et Forssell
Caloplaca flavovirescens (Wulfen) Dalla Torre et Sarnth.
Candelariella vitellina (Hoffm.) Müll. Arg. (chémo. *vitellina*)
Cetraria aculeata (Schreb.) Fr. (morpho. *aculeata*)
Cladonia fimbriata (L.) Fr.
Cladonia foliacea subsp. *endiviifolia* (Dicks.) Boistel
Cladonia furcata subsp. *furcata* var. *palamaea* (Ach.) Nyl.

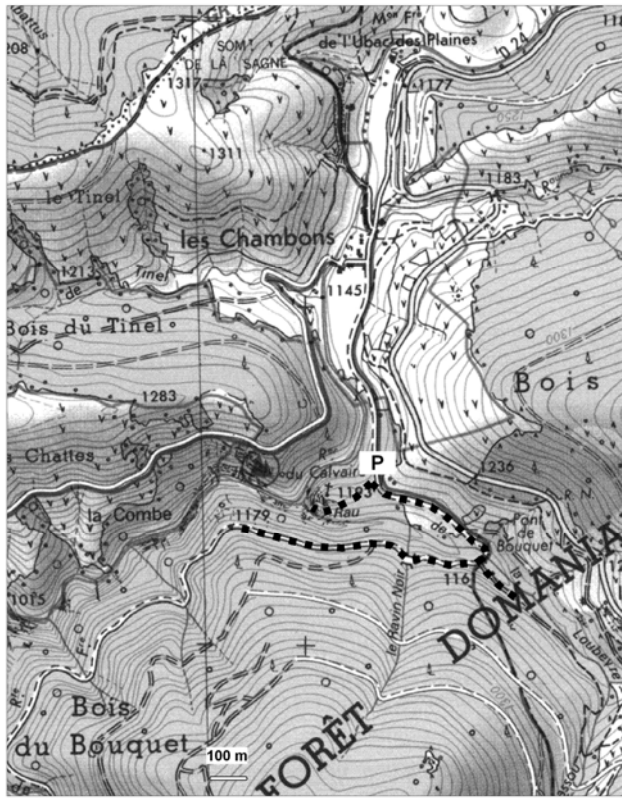
Substrat

C
Sf
C
Sf
Sf
S
Sf
Sf
Sf
Sf
Sf
Sf
T
T
T
T

<i>Cladonia furcata</i> subsp. <i>furcata</i> var. <i>pinnata</i> (Flörke) Vain.	T
<i>Cladonia rangiformis</i> var. <i>pungens</i> (Ach.) Vain	T
<i>Collema flaccidum</i> (Ach.) Ach.	C
<i>Diploschistes actinostomus</i> (Pers. ex Ach.) Zahlbr.	Sf
<i>Evernia prunastri</i> (L.) Ach. (chémo. <i>prunastri</i>)	C
<i>Flavoparmelia caperata</i> (L.) Hale	C
<i>Hypogymnia physodes</i> (L.) Nyl.	C
<i>Hypogymnia tubulosa</i> (Schaer.) Hav.	C
<i>Hypotrachyna afrorevoluta</i> (Krog et Swinscow) Krog et Swinscow	C
<i>Immersaria athroocarpa</i> (Ach.) Rambold et Pietschm.	Sf
<i>Lasallia pustulata</i> (L.) Mérat	Sf
<i>Lecanora gangaleoides</i> Nyl.	Sf
<i>Lecanora intricata</i> (Ach.) Ach.	Sf
<i>Lecanora intumescens</i> (Rebent.) Rabenh.	C
<i>Lecanora muralis</i> (Schreb.) Rabenh. subsp. <i>muralis</i> var. <i>muralis</i>	Sf
<i>Lecanora muralis</i> subsp. <i>bolcana</i> (Poll.) Clauzade et Cl. Roux	Sf
<i>Lecanora rupicola</i> (L.) Zahlbr. subsp. <i>rupicola</i> (morpho. <i>rupicola</i>)	Sf
<i>Lecanora subcarnea</i> (Liljebl.) Ach. var. <i>subcarnea</i>	Sf
<i>Lecanora subcarpineae</i> Szatala	C
<i>Lecidea fuscoatra</i> (L.) Ach. var. <i>fuscoatra</i>	Sf
<i>Lepraria membranacea</i> (Dicks.) Vain.	Sf
<i>Leprocaulon microscopicum</i> (Vill.) Gams	Sf
<i>Leptochidium albociliatum</i> (Desm.) M. Choisy	M
<i>Melanelixia subaurifera</i> (Nyl.) O. Blanco, A. Crespo, Divakar, Essl., D. Haw. et L.	C
<i>Melanohalea exasperata</i> (DeNot.) O. Blanco, A. Crespo, Divakar, Essl., D. Haw. et L.	C
<i>Nephroma laevigatum</i> Ach.	C
<i>Ochrolechia pallescens</i> subsp. <i>parella</i> (L.)	Sf
<i>Parmelia saxatilis</i> (L.) Ach.	Sf, C
<i>Parmelia sulcata</i> Taylor	C
<i>Parmelina pastillifera</i> (Harm.) Hale	C
<i>Parmelina quercina</i> (Willd.) Hale	C
<i>Parmelina tiliacea</i> (Hoffm.) Hale	C, Sf
<i>Parmotrema perlatum</i> (Huds.) M. Choisy	C
<i>Peltigera elisabethae</i> Gyeln.	T, M
<i>Peltigera horizontalis</i> (Huds.) Baumg.	T, M
<i>Peltigera membranacea</i> (Ach.) Nyl.	T, M
<i>Peltigera neckeri</i> Hepp ex Müll. Arg.	T, M
<i>Peltigera rufescens</i> (Weiss) Humb.	T
<i>Pertusaria amara</i> (Ach.) Nyl. var. <i>amara</i>	C
<i>Pertusaria flavicans</i> Lamy subsp. <i>flavicans</i>	Sf
<i>Pertusaria leioplaca</i> DC.	C
<i>Pertusaria pseudocorallina</i> (Liljebl.) Arnold (morpho. <i>pseudocorallina</i>)	Sf
<i>Phacopsis oxyspora</i> (Tul.) Triebel et Rambold	ChLic
<i>Phlyctis argena</i> (Spreng.) Flot.	C
<i>Physcia caesia</i> var. <i>caesiella</i> (de Lesd.) Clauzade et Cl. Roux	Sf
<i>Physcia leptalea</i> (Ach.) DC. nom. cons.	C
<i>Physcia stellaris</i> (L.) Nyl. subsp. <i>stellaris</i>	C
<i>Physconia distorta</i> (With.) J. R. Laundon var. <i>distorta</i>	C
<i>Physconia grisea</i> (Lam.) Poelt subsp. <i>grisea</i>	C
<i>Physconia perisidiosa</i> (Erichsen) Moberg	Sf
<i>Placynthiella uliginosa</i> (Schrad.) Coppins et P. James	T
<i>Pleurosticta acetabulum</i> (Neck.) Elix et Lumbsch var. <i>acetabulum</i>	C
<i>Porina aenea</i> (Wallr.) Zahlbr.	C

<i>Pseudevernia furfuracea</i> (L.) Zopf (chémo. <i>furfuracea</i>)	C
<i>Psilolechia lucida</i> (Ach.) M. Choisy	Sf
<i>Punctelia jeckeri</i> (Roum.) Kalb	C
<i>Ramalina farinacea</i> (L.) Ach. (chémomorpho. <i>farinacea</i>)	C
<i>Ramalina pollinaria</i> (Westr.) Ach.	Sf
<i>Rhizocarpon lecanorinum</i> Anders	Sf
<i>Rinodina sophodes</i> (Ach.) A. Massal.	C
<i>Tephromela atra</i> (Huds.) Hafellner var. <i>atra</i>	Sf
<i>Tephromela grumosa</i> (Pers.) Hafellner et Cl. Roux	Sf
<i>Xanthoparmelia conspersa</i> (Ehrh. ex Ach.) Hale	Sf
<i>Xanthoparmelia pulla</i> (Ach.) O. Blanco, A. Cr., Elix, D. Haw. et L. subsp. <i>pulla</i> var. <i>pulla</i>	Sf
<i>Xanthoparmelia stenophylla</i> (Ach.) Ahti et D. Hawksw. (chémomorpho. <i>stenophylla</i>)	Sf
<i>Xanthoparmelia tinctina</i> (Maheu et A. Gillet) Hale	Sf
<i>Xanthoria elegans</i> (Link.) Th. Fr. subsp. <i>elegans</i> var. <i>elegans</i>	Sf

Sortie du jeudi 28 août - Hautes-Cevennes



Toute la journée :

**Forêt des Chambons,
Bois du Bouquet**
(commune de Borne).

Altitude : 1150 à 1200 m.

Milieux dominants : vieille hêtraie-sapinière, milieux rocheux, ruisseaux...

Géologie : Granites et filons de Gneiss.

Bibliographie : BAUVET (2009)

Matin : rocher du Calvaire

Taxons	Substrat
<i>Acarospora fuscata</i> (Schrad.) Th. Fr.	Sf
<i>Arthonia didyma</i> Körb.	C
<i>Arthonia radiata</i> (Pers.) Ach.	C
<i>Baeomyces rufus</i> (Huds.) Rebert. var. <i>rufus</i>	T, S
<i>Brodia integiniformis</i> (Vill.) Goward	Sf
<i>Calicium corynellum</i> (Ach.) Ach.	Lich Sf
<i>Calicium parvum</i> Tibell	L
<i>Calicium salicinum</i> Pers.	L, C
<i>Cetraria muricata</i> (Ach.) Eckfeldt	T

<i>Cetrelia olivetorum</i> (Nyl.) W. L. Culb. et C. F. Culb. (chémo. <i>monachorum</i>)	C
<i>Chaenotheca furfuracea</i> (L.) Tibell	L, C
<i>Cladonia bellidiflora</i> (Ach.) Schaer.	T
<i>Cladonia chlorophaea</i> (Flörke ex Sommerf.) Spreng.	T, C
<i>Cladonia ciliata</i> var. <i>tenuis</i> (Flörke) Ahti	Ts, M
<i>Cladonia furcata</i> subsp. <i>furcata</i> var. <i>pinnata</i> (Flörke) Vain.	T
<i>Cladonia macilenta</i> subsp. <i>floerkeana</i> (Fr.) V. Wirth var. <i>floerkeana</i>	T
<i>Cladonia pyxidata</i> (L.) Hoffm.	T, M
<i>Cladonia rangiferina</i> (L.) Weber ex F. H. Wigg.	T
<i>Cladonia squamosa</i> var. <i>subsquamosa</i> (Nyl. ex Leight.) Vain.	T, M
<i>Cystocoleus ebeneus</i> (Dillwyn) Thwait.	Sf
<i>Diploschistes scruposus</i> (Schreb.) Norman subsp. <i>scruposus</i>	Sf
<i>Enterographa zonata</i> (Körb.) Källsten	Sf
<i>Evernia divaricata</i> (L.) Ach.	C
<i>Fuscidea cyathoides</i> subsp. <i>corticola</i> (Fr.) Cl. Roux subsp. nov.	C
<i>Fuscidea kochiana</i> (Hepp) V. Wirth et Vězda	Sf
<i>Graphis scripta</i> (L.) Ach.	C
<i>Hypogymnia farinacea</i> Zopf	C
<i>Hypogymnia physodes</i> (L.) Nyl.	C
<i>Hypogymnia tubulosa</i> (Schaer.) Hav.	C
<i>Ionaspis lacustris</i> (With.) Lutzoni	Sf
<i>Lasallia pustulata</i> (L.) Mérat	Sf
<i>Lecanora allophana</i> Nyl.	C
<i>Lecanora cenisia</i> Ach. (morpho. <i>cenisia</i>)	Sf
<i>Lecanora chlarotera</i> Nyl. subsp. <i>chlarotera</i> f. <i>chlarotera</i>	C
<i>Lecanora gangaleoides</i> Nyl.	Sf
<i>Lecanora orosthea</i> (Ach.) Ach.	Sf
<i>Lecanora rupicola</i> (L.) Zahlbr. subsp. <i>rupicola</i> (morpho. <i>rupicola</i>)	Sf
<i>Lecanora strobilina</i> (Spreng.) Kieff.	C
<i>Lecidea lithophila</i> (Ach.) Ach.	Sf
<i>Lecidella elaeochroma</i> (Ach.) M. Choisy (chémomorpho. <i>elaeochroma</i>)	C
<i>Lepraria incana</i> (L.) Ach.	Sf
<i>Lepraria neglecta</i> (Nyl.) Lettau	M
<i>Lepraria</i> sp.cf <i>L. cacuminum</i> ou <i>L. borealis</i>	M
<i>Lobaria amplissima</i> (Scop.) Forssell	C
<i>Lobaria pulmonaria</i> (L.) Hoffm.	C
<i>Melanelixia fuliginosa</i> subsp. <i>glabratula</i> (Lamy) J. R. Laundon	C
<i>Micarea lignaria</i> (Ach.) Hedl. var. <i>lignaria</i>	M
<i>Micarea prasina</i> Fr.	C
<i>Miriquidica griseoatra</i> (Flot.) Hertel et Rambold	Sf
<i>Opegrapha gyrocarpa</i> Flot.	Sf
<i>Opegrapha rufescens</i> Pers.	C
<i>Opegrapha viridis</i> (Pers. ex Ach.) Behlen et Desberger	C
<i>Opegrapha vulgata</i> Ach.	C
<i>Parmelia omphalodes</i> (L.) Ach. subsp. <i>omphalodes</i>	Sf
<i>Parmelia saxatilis</i> (L.) Ach.	Sf, C
<i>Parmeliella triptophylla</i> (Ach.) Müll. Arg.	C
<i>Parmelina pastillifera</i> (Harm.) Hale	C
<i>Peltigera collina</i> (Ach.) Schrad.	C
<i>Pertusaria amara</i> (Ach.) Nyl. var. <i>amara</i>	C
<i>Pertusaria leucosora</i> Nyl.	Sf
<i>Pertusaria rupicola</i> (Fr.) Harm.	Sf
<i>Platismatia glauca</i> (L.) W. L. Culb. et C. F. Culb. (morpho. <i>glauca</i>)	C, Sf

<i>Porina chlorotica</i> (Ach.) Müll. Arg.	Sf
<i>Porpidia cinereoatra</i> (Ach.) Hertel et Knoph	Sf
<i>Porpidia macrocarpa</i> (DC.) Hertel et A. J. Schwab (chémo. <i>macrocarpa</i>)	Sf
<i>Porpidia rugosa</i> (Taylor) Coppins et Fryday	Sf
<i>Porpidia tuberculosa</i> (Sm.) Hertel et Knoph	Sf
<i>Pseudevernia furfuracea</i> (L.) Zopf (chémo. <i>furfuracea</i>)	C
<i>Pyrenula nitida</i> (Weigel) Ach.	C
<i>Ramalina pollinaria</i> (Westr.) Ach.	Sf
<i>Rhizocarpon lecanorinum</i> Anders	Sf
<i>Rhizocarpon subgeminatum</i> Eitn.	Sf
<i>Rinodina confragosa</i> (Ach.) Körb.	Sf
<i>Sarcogyne clavus</i> (DC.) Kremp.	Sf
<i>Schaereria fuscocinerea</i> (Nyl.) Clauzade et Cl. Roux (morpho. <i>fuscocinerea</i>)	Sf
<i>Sclerophora peronella</i> (Ach.) Tibell	L
<i>Sphaerophorus fragilis</i> (L.) Pers.	Sf
<i>Sticta limbata</i> (Sm.) Ach.	C
<i>Trapelia coarctata</i> (Sm.) M. Choisy	Sf
<i>Trapeliopsis pseudogranulosa</i> Coppins et P. James	T
<i>Umbilicaria crustulosa</i> (Ach.) Frey var. <i>crustulosa</i>	Sf
<i>Umbilicaria crustulosa</i> var. <i>badiofusca</i> Frey	Sf
<i>Umbilicaria cylindrica</i> (L.) Delise ex Duby var. <i>cylindrica</i>	Sf
<i>Umbilicaria deusta</i> (L.) Baumg.	Sf
<i>Umbilicaria polyphylla</i> (L.) Baumg.	Sf
<i>Xanthoparmelia pulla</i> (Ach.) O. Blanco, A. Cr., Elix, D. Hawksw. et Lumbsch subsp. <i>pulla</i> var. <i>pulla</i>	Sf
<i>Xanthoparmelia tinctina</i> (Maheu et A. Gillet) Hale	Sf



Forêt des Chambons et Bois du Bouquet (Photos Françoise Guilloux)

Après midi (bord de piste et de ruisseau)

Taxons	Substrat
<i>Acrocordia gemmata</i> (Ach.) A. Massal.	C
<i>Baeomyces rufus</i> (Huds.) Rebent. var. <i>rufus</i>	T, S
<i>Biatora vernalis</i> (L.) Fr.	M, C
<i>Cystocoleus ebeneus</i> (Dillwyn) Thwait.	Sf
<i>Epilichen scabrosus</i> (Ach.) Clemente	Sf, Lic
<i>Ionaspis lacustris</i> (With.) Lutzoni	Sf
<i>Lepraria caesioalba</i> (de Lesd.) J. R. Laundon	M
<i>Lobaria amplissima</i> (Scop.) Forssell	C
<i>Lobaria pulmonaria</i> (L.) Hoffm.	C

<i>Melanelia commixta</i> (Nyl.) A. Thell	Sf
<i>Micarea prasina</i> Fr.	C
<i>Mycobilimbia epixanthoides</i> (Nyl.) Hafellner et Türk	M, C
<i>Nephroma parile</i> (Ach.) Ach. (chémo. <i>parile</i>)	C
<i>Parmelia saxatilis</i> (L.) Ach.	Sf, C
<i>Peltigera britannica</i> (Gyeln.) Holt.-Hartw. et Tønsberg	T, M
<i>Peltigera collina</i> (Ach.) Schrad.	C
<i>Pertusaria corallina</i> (L.) Arnold	Sf
<i>Pertusaria coronata</i> (Ach.) Th. Fr.	C, M
<i>Pertusaria lactea</i> (L.) Arnold	Sf
<i>Pertusaria pseudocorallina</i> (Liljebl.) Arnold (morpho. <i>pseudocorallina</i>)	Sf
<i>Polysporina simplex</i> (Davies) Vězda	Sf
<i>Porina chlorotica</i> (Ach.) Müll. Arg.	Sf
<i>Porina lectissima</i> (Fr.) Zahlbr.	Sf
<i>Porpidia cinereoatra</i> (Ach.) Hertel et Knoph	Sf
<i>Porpidia crustulata</i> (Ach.) Hertel et Knoph	Sf
<i>Porpidia macrocarpa</i> (DC.) Hertel et A. J. Schwab (chémo. <i>macrocarpa</i>)	Sf
<i>Porpidia rugosa</i> (Taylor) Coppins et Fryday	Sf
<i>Porpidia tuberculosa</i> (Sm.) Hertel et Knoph	Sf
<i>Pseudevernia furfuracea</i> (L.) Zopf (chémo. <i>furfuracea</i>)	C
<i>Pyrenula nitida</i> (Weigel) Ach.	C
<i>Ramalina farinacea</i> (L.) Ach. (chémomorpho. <i>farinacea</i>)	C
<i>Rhizocarpon geographicum</i> (L.) DC. subsp. <i>geographicum</i>	Sf
<i>Rhizocarpon lecanorinum</i> Anders	Sf
<i>Rhizocarpon subgeminatum</i> Eitn.	Sf
<i>Sticta fuliginosa</i> (Hoffm.) Ach.	C
<i>Umbilicaria crustulosa</i> var. <i>badiofusca</i> Frey	Sf
<i>Umbilicaria hirsuta</i> (Sw. ex Westr.) Hoffm.	Sf
<i>Umbilicaria polyphylla</i> (L.) Baumg.	Sf
<i>Xanthoparmelia conspersa</i> (Ehrh. ex Ach.) Hale	Sf



Le Chassezac (Photo Bernadette et Jean-Louis Martin du Bois de Païolive)



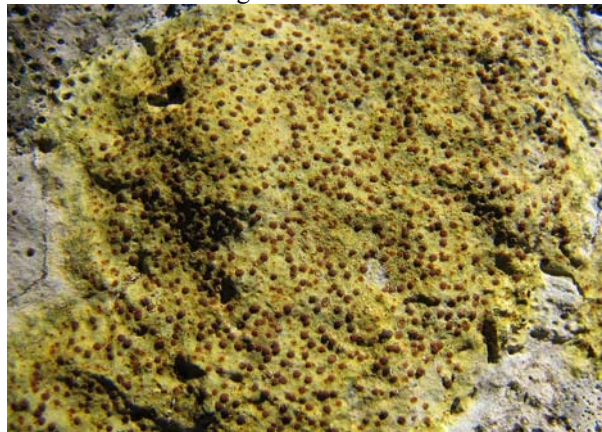
Aspicilia intermutans



Bagliettoa cazzae



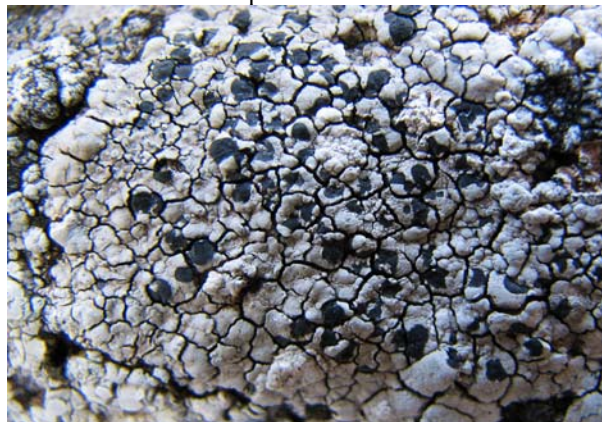
Bagliettoa marmorea



Caloplaca adriatica



Lobaria amplissima (Céphalodie = *Dendriscocaulon umhausense*)



Fuscidea kochiana



Immersaria athrocarpa



Lecanora rupicola



Lecanora polytropha



Lecidea lapicida



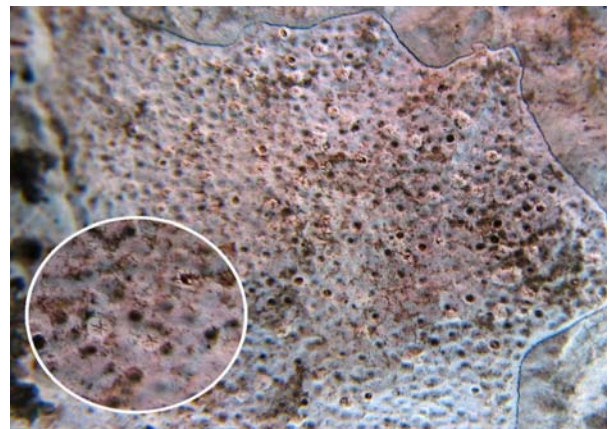
Pertusaria amara var. *flotowiana*



Pertusaria excludens



Pertusaria lactea



Petractis clausa



Umbilicaria freyi



Xanthoparmelia stenophylla

Quelques lichens d'Ardèche - Planche 2 © Photos - Françoise Guilloux

Sortie du vendredi 29 août - Bas-Vivarais - Païolive



Matin :

Graveyron,
commune Berrias-et-Casteljau,

altitude : 180 à 200 m.

Après-midi :

Presqu'île de **Casteljau**
et vallon des **Ceyrèdes**,
commune Berrias-et-Casteljau

altitude : 190 à 220 m.

Matin : Graveyron, commune Berrias-et-Casteljau, altitude : 180 à 200 m.

Milieus dominants : dalles rocheuses calcaires, pelouses sèches, garrigues ouvertes, bosquets de chêne pubescent...

Géologie : calcaires du crétacé inférieur et du Jurassique supérieur (Berriasien basal et Tithonique). Le stratotype du Berriasien est situé à quelques centaines de mètres au sud.

Bibliographie : BAUVET (2008)

Taxons

Amandinea punctata (Hoffm.) Coppins et Scheid.
Aspicilia calcarea (L.) Mudd
Aspicilia contorta (Hoffm.) Krempelh
Aspicilia coronata (A. Massal.) Anzi
Aspicilia radiosa (Hoffm.) Poelt et Leuckert
Bagliettoa calciseda (DC.) Gueidan et Cl. Roux
Bagliettoa cazzae (Zahlbr.) Vězda et Poelt
Bagliettoa marmorea (Scop.) Gueidan et Cl. Roux
Bagliettoa parmigera (J. Steiner) Vězda et Poelt
Caloplaca alociza (A. Massal.) Mig.
Caloplaca aurantia (Pers.) Hellb.
Caloplaca chrysodeta (Vain. ex Räsänen) Domb.
Caloplaca erythrocarpa (Pers.) Zwackh
Caloplaca flavescens (Huds.) J. R. Laundon var. *flavescens*

Substrat

C
 Sc
 Sc
 Sc
 Sc
 Sc
 sc
 Sc
 Sc
 Sc
 Sc
 Sc
 Sc

<i>Caloplaca lactea</i> (A. Massal.) Zahlbr.	Sc
<i>Caloplaca marmorata</i> (Bagl.) Jatta	Sc
<i>Caloplaca ochracea</i> (Schaer.) Flagey	Sc
<i>Caloplaca xantholyta</i> (Nyl.) Jatta	Sc
<i>Cetraria aculeata</i> (Schreb.) Fr.	T
<i>Cladonia foliacea</i> subsp. <i>endiviifolia</i> (Dicks.) Boistel	T
<i>Cladonia furcata</i> subsp. <i>furcata</i> var. <i>palamaea</i> (Ach.) Nyl	T
<i>Cladonia pyxidata</i> (L.) Hoffm.	T
<i>Cladonia rangiformis</i> var. <i>pungens</i> (Ach.) Vain	T
<i>Clauzadea immersa</i> (Weber) Hafellner et Bellem.	Sc
<i>Collema cristatum</i> (L.) Weber ex F. H. Wigg. var. <i>cristatum</i>	Sc
<i>Collema tenax</i> (Swartz) Ach.	T
<i>Collema undulatum</i> Laur. ex Flot. var. <i>undulatum</i>	Sc
<i>Dermatocarpon miniatum</i> (L.) Mann. var. <i>miniatum</i>	Sc
<i>Diploschistes gypsaceus</i> (Ach.) Zahlbr.	Sc
<i>Diploschistes ocellatus</i> (Vill.) Norman	Sc
<i>Diplotomma hedinianum</i> (H. Magn.) P. Clerc et Cl. Roux	Sc
<i>Evernia prunastri</i> (L.) Ach. (chémo. <i>prunastri</i>)	C
<i>Flavoparmelia caperata</i> (L.) Hale	C
<i>Flavoparmelia soredians</i> (Nyl.) Hale	C
<i>Fulgensia fulgens</i> (Sw.) Elenkin	T
<i>Fulgensia fulgida</i> (Nyl.) Szatala	Sc
<i>Lecanora chlarotera</i> Nyl. subsp. <i>chlarotera</i> f. <i>chlarotera</i>	C
<i>Lecanora pruinosa</i> Chaub.	Sc
<i>Lecanora strobilina</i> (Spreng.) Kieff.	C
<i>Lecidella elaeochroma</i> (Ach.) M. Choisy (chémomorpho. <i>elaeochroma</i>)	C
<i>Lepraria nivalis</i> J. R. Laundon	Sc
<i>Parmelina tiliacea</i> (Hoffm.) Hale	C
<i>Parmotrema perlatum</i> (Huds.) M. Choisy	C
<i>Peltigera rufescens</i> (Weiss) Humb.	T
<i>Physcia adscendens</i> (Fr.) H. Olivier	C
<i>Placidiopsis custnani</i> (A. Massal.) Körb.	T
<i>Placidium squamulosum</i> (Ach.) Breuss	T
<i>Placocarpus schaeereri</i> (Fr.) Breuss	Sc
<i>Protoblastenia calva</i> (Dickson) Zahlbr.	Sc
<i>Psora decipiens</i> (Hedw.) Hoffm.	T
<i>Psora lurida</i> (Ach.) DC.	Sc
<i>Rinodina bischoffii</i> (Hepp) A. Massal. subsp. <i>bischoffii</i>	Sc
<i>Solorina saccata</i> (L.) Ach.	T
<i>Squamarina cartilaginea</i> (With.) P. James	T
<i>Squamarina gypsacea</i> (Sm.) Poelt	Sc
<i>Squamarina oleosa</i> (Zahlbr.) Poelt	Sc
<i>Synalissa symphorea</i> (Ach.) Nyl.	Sc
<i>Teloschistes chrysophthalmus</i> (L.) Th. Fr.	C
<i>Thallinocarpon nigritellum</i> (Lettau) P. M. Jørg	Sc
<i>Thyrea confusa</i> Henssen	Sc
<i>Toninia candida</i> (Weber) Th. Fr. subsp. <i>candida</i>	Sc
<i>Toninia sedifolia</i> (Scop.) Timdal	T
<i>Verrucaria nigrescens</i> Pers. var. <i>nigrescens</i>	Sc
<i>Verrucaria» weddellii</i> Servit	Sc



Session AFL 2008 en Ardèche - Sites divers - (Photos de Françoise Guilloux et Bernadette Martin)

Après-midi : Presqu'île de Casteljau et vallon des Ceyrèdes, commune Berrias-et-Casteljau, altitude : 190 à 220 m.

Milieus dominants : chênaie pubescente sur lapiaz (dont secteur avec des vieux arbres), parois rocheuses calcaires...

Géologie : calcaires du Jurassique supérieur (Kimméridgien et Tithonique).

Bibliographie : BAUVET (2008)

Taxons	Substrat
<i>Acrocordia conoidea</i> (Fr.) Körb.	Sc
<i>Acrocordia gemmata</i> (Ach.) A. Massal.	C
<i>Agonimia octospora</i> Coppins et P. James	C
<i>Agonimia opuntiella</i> (Buschardt et Poelt) Vězda	C
<i>Aspicilia calcarea</i> (L.) Mudd	Sc
<i>Bacidia rubella</i> (Hoffm.) A. Massal.	C
<i>Bagliettoa baldensis</i> (A. Massal.) Vězda	Sc
<i>Bagliettoa cazzae</i> (Zahlbr.) Vězda et Poelt	sc
<i>Bagliettoa marmorea</i> (Scop.) Gueidan et Cl. Roux	Sc
<i>Bagliettoa parmigera</i> (J. Steiner) Vězda et Poelt	Sc
<i>Bagliettoa parmigerella</i> (Zahlbr.) Vězda et Poelt	Sc
<i>Bilimbia sabuletorum</i> (Schreb.) Arnold	M
<i>Botryolepraria lesdainii</i> (Hue) Canals, Hern.-Mar., Gomez-Bolea et Llimona	Sc
<i>Caloplaca chrysodeta</i> (Vain. ex Räsänen) Dombr.	sc
<i>Caloplaca flavescens</i> (Huds.) J. R. Laundon var. <i>flavescens</i>	Sc
<i>Caloplaca ochracea</i> (Schaer.) Flagey	Sc
<i>Caloplaca xantholyta</i> (Nyl.) Jatta	Sc
<i>Candelaria concolor</i> (Dicks.) Stein	C
<i>Catapyrenium psoromoides</i> (Borrer) R. Sant.	C
<i>Catillaria lenticularis</i> (Ach.) Th. Fr.	Sc
<i>Chrysothrix candelaris</i> (L.) J. R. Laundon	C
<i>Cladonia coniocraea</i> (Flörke) Spreng.	L
<i>Cladonia fimbriata</i> (L.) Fr.	C, L
<i>Clauzadea immersa</i> (Weber) Hafellner et Bellem.	Sc
<i>Clauzadea monticola</i> (Schaer.) Hafellner et Bellem.	Sc
<i>Collema auriforme</i> (With.) Coppins et J. R. Laundon	Sc
<i>Collema cristatum</i> (L.) Weber ex F. H. Wigg. var. <i>cristatum</i>	Sc
<i>Collema flaccidum</i> (Ach.) Ach.	C
<i>Collema furfuraceum</i> (Arnold) Du Rietz	C
<i>Collema italicum</i> de Lesd.	C
<i>Collema subflaccidum</i> Degel.	C
<i>Dirina massiliensis</i> Durieu et Mont. (morpho. <i>sorediata</i>)	Sc
<i>Encephalographa elisae</i> A. Massal.	Sc
<i>Flavoparmelia caperata</i> (L.) Hale	C
<i>Flavoparmelia soredians</i> (Nyl.) Hale	C
<i>Fuscopannaria mediterranea</i> (Tav.) M. Jørg.	C
<i>Graphis scripta</i> (L.) Ach.	C
<i>Gyalecta liguriensis</i> (Vězda) Vězda	C
<i>Hyperphyscia adglutinata</i> (Flörke) H. Mayrhofer et Poelt	C
<i>Koerberia bififormis</i> A. Massal.	C
<i>Lecania cuprea</i> (A. Massal.) van den Boom et Coppins	Sc
<i>Lecanora pruinosa</i> Chaub.	Sc
<i>Lecidella elaeochroma</i> (Ach.) M. Choisy (chémomorpho. <i>elaeochroma</i>)	C
<i>Lepraria nivalis</i> J. R. Laundon	Sc
<i>Leptogium lichenoides</i> (L.) Zahlbr	C, M

<i>Leptogium massiliense</i> Nyl.	Sc
<i>Leptogium microphyllodes</i> Nyl.	C
<i>Leptogium palmatum</i> (Huds.) Mont.	Sc, M
<i>Leptogium pulvinatum</i> (L.) Ótarola	C
<i>Leptogium saturninum</i> (Dicks.) Nyl.	C
<i>Normandina pulchella</i> (Borrer) Nyl.	C
<i>Opegrapha mougeotii</i> A. Massal.	Sc
<i>Opegrapha rupestris</i> Pers.	Sc
<i>Opegrapha trifurcata</i> Hepp	Sc
<i>Opegrapha varia</i> Pers	C
<i>Parabagliettoa cyanea</i> (A. Massal.) Gueidan et Cl. Roux	Sc
<i>Parabagliettoa dufourii</i> (DC.) Gueidan et Cl. Roux	Sc
<i>Parmotrema perlatum</i> (Huds.) M. Choisy	C
<i>Pertusaria albescens</i> (Huds.) M. Choisy et Werner (morpho. <i>albescens</i>)	C
<i>Petractis clausa</i> (Hoffm.) Kremp.	Sc
<i>Phaeophyscia hirsuta</i> (Mereschk.) Essl.	C
<i>Phlyctis agelaea</i> (Ach.) Flot	C
<i>Phlyctis argena</i> (Spreng.) Flot.	C
<i>Placynthium nigrum</i> (Huds.) Gray	Sc
<i>Porina provincialis</i> (Clauzade et Cl. Roux) Cl. Roux	Sc
<i>Protoblastenia calva</i> (Dickson) Zahlbr.	Sc
<i>Protoblastenia rupestris</i> (Scop.) J. Steiner	Sc
<i>Psora lurida</i> (Ach.) DC.	Sc
<i>Rinodinella dubyanoides</i> (Hepp) H. Mayrhofer et Poelt	Sc
<i>Solenopsora olivacea</i> subsp. <i>olbiensis</i> (Nyl.) Clauzade et Cl. Roux	Sc
<i>Squamarina gypsacea</i> (Sm.) Poelt	Sc
<i>Strigula calcarea</i> Bricaud et Cl. Roux	Sc
<i>Strigula ziziphi</i> (A. Massal.) Cl. Roux et Sérus	C
<i>Verrucaria hochstetteri</i> Fr. subsp. <i>hochstetteri</i> var. <i>hochstetteri</i>	Sc
<i>Verrucaria nigrescens</i> Pers. var. <i>nigrescens</i>	Sc
<i>Xanthoparmelia conspersa</i> (Ehrh. ex Ach.) Hale	Sf

Bibliographie

BAUVET C., 2005. - Les lichens du département de l'Ardèche. *Bull. Soc. linn. Provence*, 56 : 161-200.

BAUVET C., 2007. - Les lichens du département de l'Ardèche - Complément (août 2005-avril 2007) et corrections. *Bull. Soc. linn. Provence*, 58 : 79-101.

BAUVET C., 2008. - Première présentation des lichens de Païolive. *Les cahiers de Païolive*, n°1 (Association Païolive) : 121-138.

BAUVET C., 2009. - *Premier inventaire des lichens forestiers de la forêt domaniale des Chambons (projet de réserve biologique du grand Tanargue)* - Borne, 07. PNR des Monts d'Ardèche, FRAPNA Ardèche, 62 pages.

ROUX et al. 2009. - *Catalogue des lichens et champignons lichénicoles de France*. En préparation.

Les cartes ont été réalisées par la FRAPNA Ardèche (Scan EDR 25 RC IGN 1999)