

Compte rendu de la session de l'AFL en Cerdagne (Pyrénées-Orientales) du 9 au 14 juillet 2012

par **Serge Poumarat**
sergepoumarat1@gmail.com

avec la collaboration de Michel Bertrand, Jean-Louis Farou,
Jean-Pierre Gavériaux, Jean-Louis Martin, Claude Roux.

Organisateurs : Robert Boumier, Françoise Guilloux et Serge Poumarat

La session d'été de l'Association française de lichénologie (AFL) avait pour cadre en 2012 le plateau cerdan (Pyrénées-Orientales), altiplano dont l'altitude est d'environ 1150 m à la frontière espagnole, 2000 m aux confins du Haut-Conflent et du Capcir, et est limité par des hauts sommets : Carlit (2921 m), Puigmal (2910 m), Campcardos (ou Puig Pedros, 2905). Les congressistes ont été hébergés en un lieu unique, le centre de vacances Azureva "Les Carlines" situé à sur la commune d'Égat, tout près de Font-Romeu, à 1800 m d'altitude, dans un agréable cadre forestier, offrant une vue panoramique sur la chaîne du Puigmal. Les participants ont pu apprécier une facette du climat cerdan : du soleil tous les jours !

Diverses études (NYLANDER, 1873, 1891 ; ABBAYES, 1932 ; CLAUZADE et RONDON, 1960) et surtout un inventaire de quatre réserves naturelles des Pyrénées-Orientales (de 2005 à 2009) poursuivi par un début de prospection de la Cerdagne à partir de 2009 (ROUX & coll., 2011). ont montré la richesse lichénologique de ce département où 1433 taxons étaient recensés (ROUX & coll., 2011) avant la tenue de cette session. De cette richesse est née l'idée d'organiser une session de l'AFL dans ce département pyrénéen.

Liste des 45 participants :

AGNELLO Grégory, ASTA Juliette, BERTRAND Michel et Katia, BOSSIER Xavier, BOUMIER Robert et Pierrette, CHIPON Bernard et Léone, DÉTRICHÉ Gilles, DROUARD Françoise, ENGLER Robert, FAROU Jean-Louis, GAVÉRIAUX Jean-Pierre et Michelle, GIRARD VANDAMME Christine, GONNET Olivier, GUILLOUX Françoise et Maurice, JALLA Jean-Louis, JULIEN François, LACOUX Danièle, LIVET Françoise, LORELLA Brigitte et Claude, MARRON Bernard et Paulette, MARTIN Jean-Louis et Bernadette, MARY Julien, MÉRAL Jean-Pierre, MILLET Alain, MISERMONT Jacques, MOUILLÈRE Danièle, OVERAL Bernard et Danielle, POUMARAT Serge, REYMOND Anne-Sophie, ROUX Claude et Michèle, SUSSEY Jean-Michel, TOMAS VIDAL Armando, VALANCE Jacques et Christine, VAUDORE David.

Éléments du climat et de la géologie de la Cerdagne et le choix des sorties :

La Cerdagne bénéficie d'un ensoleillement exceptionnel tout au long de l'année (300 jours de soleil par an !) et d'une faible humidité atmosphérique. C'est pour ces raisons que ce haut plateau a été choisi pour l'implantation de fours solaires de recherche (Mont-Louis fut le premier, puis celui d'Odeillo toujours en activité) et d'une centrale expérimentale pour la production d'électricité d'origine solaire, Thémis sur la commune de Targassonne, fermée à l'heure actuelle. A cause de l'altitude et de l'air sec, les températures descendent souvent très bas l'hiver, l'enneigement étant très irrégulier dans son abondance et sa durée. Les chaînes du

Puigmal et du Carlit bordant le plateau cerdan sont constituées de roches cristallines (granites) et de roches métamorphiques (gneiss, schistes et marbres, ces derniers très localisés) de l'ère primaire. Le plateau cerdan lui-même, situé entre deux failles, est un bassin d'effondrement en partie comblé par des matériaux arrachés aux chaînes qui le dominent à l'ère tertiaire (miocène). Du fait de la sécheresse de l'air, le pin à crochets domine les l'étages montagnards et subalpins, le hêtre étant totalement absent. Pour la sélection des lieux de sorties, nous avons du tenir compte de la fermeture estivale à la circulation de quelques routes forestières et pistes carrossables et aussi nous limiter à un dénivelé maximal de 300 m. Pour offrir tout de même une grande variété d'espèces de lichens, nous avons proposé des sorties à différentes altitudes, du montagnard au subalpin supérieur, varié les expositions du plein sud au vallons très encaissés, et prospecté la seule zone calcaire (marbre) facilement accessible. mais de surface très restreinte.

Listes alphabétiques des espèces déterminées par ordre chronologiques des lieux prospectés

Vous trouverez des photos de beaucoup de ces taxons sur le site "**Mycologie et Lichénologie en Catalogne Nord**" (<http://mycologie.catalogne.free.fr/lichens.htm>) et des fiches avec photos sur le site de l'**Association française de Lichénologie** : (http://www2.ac-lille.fr/myconord/Photos_AFL/Photos_AFL_Liste.htm).

Lundi 9 juillet

Station 1 : Borne frontière 36A (commune d'Angoustrine-Villeneuve et enclave espagnole de Llivia), 1380 m. Étage montagnard inférieur, rochers granitiques au sol en milieu ouvert avec bouleaux et quelques frênes clairsemés. Exposition sud.

Liste des taxons rencontrés

Acarospora versicolor Bagl. et Carestia
Amandinea punctata (Hoffm.) Coppins et Scheid.
Arthonia clemens (Tul.) Th. Fr. (parasitant *Rhizoplaca chrysoleuca*)
Caloplaca pyracea (Ach.) Th. Fr.
Candelariella vitellina (Hoffm.) Müll. Arg
Candelariella xanthostigma (Ach.) Lettau
Dimelaena oreina (Ach.) Norman
Lasallia pustulata (L.) Mérat
Lecanora intricata (Ach.) Ach.
Lecanora rupicola (L.) Zahlbr.
Lecidea fuscoatra (L.) Ach.
Lecidella carpathica Körb.
Lecidella elaeochroma (Ach.) M. Choisy (chémo. euphorea)
Lobothallia radiosa (Hoffm.) Hafellner (chémo. subcircinata)
Pertusaria amara (Ach.) Nyl.
Pertusaria pseudocorallina (Lilj.) Arnold
Phaeophyscia orbicularis (Neck.) Moberg
Physcia aipolia (Ehrh. ex Humb.) Fürnr.
Physcia caesia (Hoffm.) Fürnr.
Rhizocarpon disporum (Nägeli ex Hepp) Müll. Arg.
Rhizocarpon geographicum (L.) DC.
Rhizoplaca chrysoleuca (Sm.) Zopf

Rhizoplaca melanophthalma (DC.) Leuckert et Poelt
Umbilicaria pallens Poelt
Umbilicaria ruebeliana (Du Rietz et Frey) Frey
Xanthoparmelia loxodes (Nyl.) O. Blanco et al.
Xanthoparmelia pulla (Ach.) O. Blanco et al.
Xanthoparmelia sublaevis (Cout.) Hale
Xanthoparmelia conspersa (Ehrh. ex Ach.) Hale
Xanthoria fulva (Hoffm.) Poelt et Petut.
Xanthoria huculica (S. Y. Kondr.)
Xanthoria parietina (L.) Th. Fr. subsp. *parietina*

Station 2 : Chaos de Targassonne (commune de Targassonne), 1500 m. Étage montagnard. Gros rochers ou blocs granitiques en phase d'envahissement par les noisetiers, offrant une diversité d'expositions à la lumière. Exposition générale au sud.

Liste des taxons rencontrés

Aspicilia cinerea (L.) Körb.
Caloplaca aractina (Fr.) Häyrén
Caloplaca cerina (Ehrh. ex Hedw.) Th. Fr.
Caloplaca muscorum (A. Massal.) M. Choisy et Werner
Caloplaca pyracea (Ach.) Th. Fr.
Candelariella lutella (Vain.) Räsänen
Cladonia furcata (Huds.) Schrad.
Collema undulatum var. *granulosum* Degel.
Dimelaena oreina (Ach.) Norman
Diploschistes scruposus (Scheb.) Norman (morpho. interpediens)
Lasallia pustulata (L.) Mérat
Lecanora carpinea (L.) Vain.
Lecanora stenotropa Nyl.
Lecidea lapicida (Ach.) Ach. var. *lapicida*
Lecidea swartzioidea var. *lithophiloides* (Müll. Arg.) Clauzade et Cl. Roux
Lichenothelia rugosum (G. Thor) Ertz et Diederich (sur *Diploschistes scruposus*)
Parmelina atricha (Nyl.) P. Clerc
Peltula euploca (Ach.) Poelt
Pertusaria flavicans Lamy
Pertusaria pseudocorallina (Lilj.) Arnold
Phaeophyscia orbicularis (Neck.) Moberg
Physcia caesia (Hoffm.) Fűrnr. var. *caesia*
Physcia stellaris (L.) Nyl.
Physconia distorta (With.) J. R. Laundon
Rhizocarpon geographicum (L.) DC. subsp. *geographicum*
Rhizoplaca chrysoleuca (Sm.) Zopf
Umbilicaria cylindrica (L.) Delise ex Duby var. *cylindrica*
Umbilicaria pallens (Nyl.) Poelt
Umbilicaria ruebeliana (Du Rietz et Frey) Frey
Xanthoparmelia conspersa (Ehrh. ex Ach.) Hale
Xanthoparmelia pulla (Ach.) O. Blanco et al.
Xanthoparmelia stenophylla (Ach.) Ahti et D. Hawksw. (éco. terricole)



Vallé du Campcardos



Conserver les idées fraîches



Autour d'un orry



Claude Roux et Robert Engler



Sous le regard du Carlit (2921 m)



Jacques Miserrmont



Michel Lerond et Bernard Marron (B. Lorella)



Danièle et Olivier Gonnet

Planche photos 1 - Jean-Louis Jalla

Station 3 : Carrière de Llivia. 1225 m. Étage collinéen (variante xérothermique). Affleurement de schistes non calcaires exposés au sud. Association de l'*Acarosporetum sulphuratae*, peuplements à *Acarospora sulphurata*, *Aspicilia calcitrata* et *Pertusaria chiodectonoides*, faisant partie des peuplements lichéniques patrimoniaux d'intérêt mondial ou européen (Roux et al., 2011 : 100). Ici, ce peuplement est apauvri en raison de l'altitude élevée.

Liste des taxons rencontrés

Acarospora sulphurata (Arnold) Arnold
Aspicilia calcitrata Cl. Roux et A. Nordin
Aspicilia cinerea (L.) Körb.
Aspicilia intermutans (Nyl.) Arnold
Aspicilia viridescens (A. Massal.) Hue
Buellia abstracta (Nyl.) H. Olivier (= *B. sequax* ss auct. non (Nyl.) Zahlbr.)
Caloplaca rubelliana (Ach.) Lojka
Caloplaca spotornonis B. de Lesd.
Caloplaca subsoluta (Nyl.) Zahlbr. (= *C. irrubescens* (Arnold) Zahlbr.)
Cetraria aculeata (Schreb.) Fr.
Dimelaena oreina (Ach.) Norman
Endococcus macrosporus (Hepp ex Arnold) Nyl.
Endococcus verrucosus Hafellner (sur *Aspicilia calcitrata*)
Lecidella carpathica Körb. (chémo. carpathica)
Lobothallia alphoplaca (Wahlenb.) Hafellner
Lobothallia radiosa (Hoffm.) Hafellner (chémo. radiosa)
Pertusaria chiodectonoides Bagl. ex A. Massal.
Physcia caesia (Hoffm.) Fürnr.
Physia dubia (Hoffm.) Lettau (morpho. dubia)
Placopyrenium breussii (Nyl.) Gueidan et Cl. Roux (sur *Aspicilia calcitrata*)
Polysporina simplex (Davies) Vězda
Polysporina subfuscescens (Nyl.) K. Knudsen & Kocourk
Rhizocarpon disporum (Nägeli ex Hepp) Müll. Arg.
Rhizocarpon geminatum Körb.
Rinodina cana (Arnold) Arnold
Rinodina milvina (Wahlenb.) Th. Fr.
Tephromela atra (Huds.) Hafellner var. *atra*
Umbilicaria cylindrica (L.) Delise ex Duby var. *cylindrica*
Umbilicaria freyi Codogno, Poelt et Puntillo
Xanthoparmelia pokornyii (Körb.) O. Blanco et al.
Xanthoparmelia pulla (Ach.) O. Blanco et al.
Xanthoparmelia sublaevis (Cout.) Hale
Xanthoparmelia tinctoria (Maheu et A. Gillet) Hale

Station 4 : Refuge des Fornells (commune de Font-Romeu), 1886 m. Étage subalpin. Forêt de pins à crochets (*Pinus uncinata*) avec quelques sorbiers des oiseaux (*Sorbus aucuparia*), des mélèzes, des bouleaux et des rochers granitiques à mi-ombre. Exposition générale au sud.

Liste des taxons rencontrés

Aspicilia cinerea (L.) Körb
Aspicilia cupreogrisea (Th. Fr.) Hue
Brodoa atrofusca (Schaer.) Goward



Arthonia clemens parasitant *Rhizoplaca chrysoleuca*



Caloplaca muscorum



Caloplaca aractina



Lecanora stenotropa



Parmelina atricha



Rhizoplaca melanophthalma

Planche Photos 2 - Serge Poumarat

Bryoria capillaris (Ach.) Brodo et D. Hawksw.
Buellia griseovirens (Turner et Borrer ex Sm.) Almb.
Candelariella coralliza (Nyl.) H. Magn.
Lecanora pulicaris (Pers.) Ach.
Lecanora rupicola (L.) Zahlbr.
Lecanora stenotropa Nyl.
Lecanora subcarpineae Szatala
Lecidea lapicida (Ach.) Ach.
Lecidea lapicida var. *pantherina* Ach.
Melanohalea exasperatula (Nyl.) O. Blanco et al.
Montanelia disjuncta (Erichsen) Divakar et al. (= *Melanelia d.*)
Montanelia tominii (Oxner) Divakar et al. (= *Melanelia t.*)
Physcia aipolia (Ehrh. ex Humb.) Fűrnr.
Protoparmelia badia (Hoffm.) Hafellner
Pseudevernia furfuracea (L.) Zopf. (chémo. ceratea)
Ramalina fraxinea (L.) Ach.
Rhizocarpon geographicum (L.) DC.
Rinodina milvina (Wahlenb.) Th. Fr.
Schaereria fuscocinerea (Nyl.) Clauzade et Cl. Roux
Umbilicaria cylindrica (L.) Delise ex Duby
Umbilicaria cylindrica var. *mesenteriformis* (Wulfen) Ozenda et Clauzade
Umbilicaria iberica Sancho et Krzewicka
Umbilicaria nylanderiana (Zahlbr.) H. Magn.
Usnea barbata (L.) F. H. Wigg
Usnea hirta (L.) F. H. Wigg
Usnea intermedia (A. Massal.) Jatta
Xanthoria polycarpa (Hoffm.) Rieber

Mardi 10 juillet

Station 5 : Vallée du Campcardos à Porta (commune de Porta), de 1760 à 1810 m. Étage montagnard supérieur. Bosquets de bouleaux et pins à crochets ou de noisetiers, rochers granitiques en borbure de torrent ou dans les prairies. Noisetiers le long du chemin d'accès. Exposition générale à l'est.

Liste des taxons rencontrés

Acarospora scotica Hue
Aspicilia aquatica Körb.
Aspicilia briconensis Hue
Aspicilia caesiocinerea (Nyl. ex Malbr.) Arnold
Aspicilia cinerea (L.) Körb.
Aspicilia laevata (Ach.) Arnold
Aspicilia supertegens Arnold
Aspicilia zonata (Ach.) R. Sant.
Brodoa atrofusca (Schaer.) Goward
Brodoa intestiniiformis (Vill.) Goward
Buellia triseptata A. Nordin
Caloplaca cerina (Ehrh. ex Hedw.) Th. Fr.
Caloplaca ferruginea (Huds.) Th. Fr.
Caloplaca herbidella (Hue) H. Magn.

Caloplaca hungarica H. Magn.
Candelariella lutella (Vain.) Räsänen
Candelariella subdeflexa (Nyl.) Lettau
Cladonia fimbriata (L.) Fr.
Cornicularia normoerica (Gunnerus) Du Rietz
Dermatocarpon luridum (Dill. ex With.) J. R. Laundon
Dermatocarpon meiophyllizum Vain.
Dermatocarpon rivulorum (Arnold) Dalla Torre et Sarnth.
Dimelaena oreina (Ach.) Norman
Fuscidea kochiana (Hepp) V. Wirth et Vězda
Ingvariella bispora (Bagl.) Guderley et Lumbsch
Lasallia pustulata (L.) Merat
Lecanora achariana A. L. Sm.
Lecanora alpigena (Ach.) Cl. Roux
Lecanora argentata (Ach.) Malme
Lecanora carpinea (L.) Vain.
Lecanora cenisia Ach. (morpho. *atrynea*)
Lecanora circumborealis Brodo et Vitik
Lecanora intricata (Ach.) Ach.
Lecanora muralis auct. [non (Schreb.) Rabenh]
Lecanora praesistens Nyl.
Lecanora pulicaris (Pers.) Ach.
Lecanora rupicola (L.) Zahlbr. (morpho. *rupicola*)
Lecanora rupicola subsp. *sulphurata* (Ach.) Leuckert et Poelt
Lecanora stenotropa Nyl.
Lecanora subcarpinea Szatala
Lecidea atrobrunnea (Ramond ex Lam. et DC.) Schaer. subsp. *atrobrunnea*
Lecidea lapicida (Ach.) Ach. var. *lapicida*
Lecidea promiscens Nyl.
Lecidella carpathica Körb. (chémo. *carpathica*)
Lecidella elaeochroma (Ach.) M. Choisy (chémo. *elaeochroma*)
Lecidella elaeochroma (Ach.) M. Choisy (chémo. *euphorea*)
Lecidella stigmatea (Ach.) Hertel et Leuckert (chémo. *micacea*)
Lobothallia melanaspis (Ach.) Hafellner
Melanelia stygia (L.) Essl.
Melanelixia subaurifera (Nyl.) O. Blanco et al.
Melanohalea exasperata (De Not.) O. Blanco et al.
Melanohalea exasperatula (Nyl.) O. Blanco et al.
Muellerella erratica (A. Massal.) Hafellner et V. John (sur *Lecanora stenotropa*)
Parmelia sulcata Taylor s. l.
Parmelina atricha (Nyl.) P. Clerc
Parmelina quercina (Willd.) Hale
Parmeliopsis ambigua (Wulfen) Nyl.
Peltigera membranacea (Ach.) Nyl.
Peltigera elisabethae Gyeln.
Pertusaria corallina (L.) Arnold
Phaeophyscia endococcina (Körb.) Moberg
Physcia aipolia (Ehrh. ex Humb.) Fürnr.
Physcia stellaris (L.) Nyl.
Polysporina subfuscescens (Nyl.) K. Knudsen et Kocourk



Aspicilia calcitrata



Umbilicaria pallens



Umbilicaria rubeliana



Umbilicaria rubeliana (face inférieure)



Xanthoparmelia sublaevis



Xanthoria huculica

Planche Photos 3 - Serge Poumarat



Aspicilia viridescens



Acarospora sulphurata



Caloplaca rubelliana



Caloplaca spotornonis



Pertusaria chiodectonoides (vue d'ensemble)



Pertusaria chiodectonoides (gros plan)

Planche Photos 4 - Serge Poumarat

Protoparmelia badia (Hoffm.) Hafellner (morpho. *badia*)
Pseudephebe pubescens (L.) M. Choisy
Ramalina capitata (Ach.) Nyl.
Ramalina fraxinea (L.) Ach. (morpho. *calicariformis*)
Rhizocarpon disporum (Nägeli. ex Hepp) Müll. Arg.
Rhizocarpon lavatum (Fr.) Hazsl.
Rhizocarpon geminatum Körb. (morpho. *brun*)
Rhizoplaca chrysoleuca (Sm.) Zopf
Rhizoplaca melanophtalma (DC.) Leuckert et Poelt
Rimularia insularis (Nyl.) Rambold et Hertel
Rinodina orculata Poelt et Steiner
Rinodina milvina (Wahlenb.) Th. Fr.
Rinodina sophodes (Ach.) A. Massal
Scoliosporum umbrinum var. *corticolum* (Anzi) Bagl. et Carestia
Staurothele fissa (Taylor) Zwackh
Stigmidium congestum (Körb.) Triebel. (sur apothécies de *Lecanora* gr. *chlarotera*)
Umbilicaria crustulosa var. *badiofusca* Frey
Umbilicaria crustulosa (Ach.) Lamy var. *crustulosa*
Umbilicaria cylindrica (L.) Delise ex Duby
Umbilicaria cylindrica var. *delisei* Nyl.
Umbilicaria deusta (L.) Baumg.
Umbilicaria iberica Sancho et Krzewicka
Umbilicaria nylanderiana (Zahlbr.) H. Magn.
Umbilicaria pallens Poelt
Umbilicaria subglabra (Nyl.) Harm.
Umbilicaria vellea (L.) Hoffm.
Verrucaria pachyderma Arnold
Verrucaria praetermissa (Trevis.) Anzi
Vulpicida pinastris (Scop) J.-E. Mattsson et M. J. Lai
Xanthoparmelia conspersa (Ehrh. ex Ach.) Hale
Xanthoparmelia pulla (Ach.) O. Blanco et al.
Xanthoria parietina (L.) Th. Fr. subsp. *parietina*

Mercredi 11 juillet

Station 6 : Les Bouillouses (La Bollosa), du barrage (2016 m) jusqu'à 2318 m sur les crêtes de l'étang de Casteil (estany de Castellà) (Commune d'Angoustrine-Villeneuve). Granites et schistes non calcaires avec quelques affleurements de marbre poreux, du subalpin au subalpin supérieur. Exposition sud.

Liste des taxons rencontrés

Acarospora sinopica (Wahlenb.) Körb.
Acarospora rugulosa Körb.
Aspicilia briconensis Hue
Aspicilia caesiocinerea (Nyl. ex Malbr.) Arnold
Aspicilia mashiginensis (Zahlbr.) Oxner
Aspicilia polychroma Anzi subsp. *polychroma*
Aspicilia simoensis Räsänen
Aspicilia verrucosa (Ach.) Körb. subsp. *verrucosa*
Aspicilia zonata (Ach.) R. Sant.

Bellemeria alpina (Sommerf.) Clauzade et Cl. Roux
Brodoa atrofusca (Schaer.) Goward
Buellia uberius Anzi
Calvitimela armeniaca (DC.) Hafellner
Candelariella aurella (Hoffm.) Zahlbr.
Carbonea vitellinaria (Nyl.) Hertel
Catapyrenium cinereum (Pers.) Körb.
Catolechia wahlenbergii (Ach.) Körb.
Cetraria islandica (L.) Ach.
Cetraria muricata (Ach.) Eckfeld
Cladonia uncialis (L.) F. H. Wigg subsp. *uncialis*
Cornicularia normoerica (Gunnerus) Du Rietz
Endococcus macrosporus (Hepp ex Arnold) Nyl. (sur *Rhizocarpon geographicum*)
Flavocetraria cucullata (Bell.) Kärnefelt et A. Thell.
Flavocetraria nivalis (L.) Kärnefelt et A. Thell.
Fuscidea cyathoides (Ach.) V. Wirth et Vězda (morpho. *cyathoides*)
Hymenelia cyanocarpa (Anzi) Lutzoni
Lecanora albula (Nyl.) Hue var. *albula*
Lecanora albula var. *vocontia* Clauzade et Cl. Roux
Lecanora alpigena (Ach.) Cl. Roux
Lecanora concolor Ramond
Lecanora crenulata Hook.
Lecanora intricata (Ach.) Ach.
Lecanora praesistens Nyl.
Lecanora rupicola (L.) Zahlbr.
Lecanora rupicola (L.) Zahlbr. subsp. *rupicola* (morpho. *bicineta*)
Lecanora rupicola subsp. *sulphurata* (Ach.) Leuckert et Poelt
Lecanora stenotropa Nyl. (morpho. grandes apothécies)
Lecanora swartzii (Ach.) Ach.
Lecidea atrobrunnea (Ramond ex Lam. et DC.) Schaer. subsp. *atrobrunnea*
Lecidea confluens (Weber) Ach.
Lecidea lithophila (Ach.) Ach.
Lecidea silacea (Ach.) Ach.
Lecidea swartzioidea var. *lithophiloides* (Müll. Arg.) Clauzade et Cl. Roux
Lecidella carpathica Körb.
Lecidoma demissum (Rutstr.) Gotth. Schneid. et Hertel
Lepraria alpina (B. de Lesd.) Tretiach et Baruffo
Melanelia stygia (L.) Essl.
Miriquidica garovaglioii (Schaer.) Hertel et Rambold
Muellerella erratica (A. Massal.) Hafellner et V. John (sur *Lecanora stenotropa* ss. l.)
Phaeorrhiza nimbose (Fr.) H. Mayrhofer et Poelt
Pleopsidium flavum (Bellardi) Körb.
Polysporina simplex (Davies) Vězda
Protoparmelia badia (Hoffm.) Hafellner (morpho. *badia*)
Pycnothelia papillaria (Ehrh.) L. M. Dufour
Rhizocarpon carpaticum Runemark
Rhizocarpon effiguratum (Anzi) Th. Fr.
Rhizocarpon geographicum (L.) DC.
Rhizocarpon lecanoricum Anders
Rhizocarpon ridescens (Nyl.) Zahlbr.



Placopyrenium breussii
parasitant *Aspicilia calcitraba*



Polysporina subfuscescens



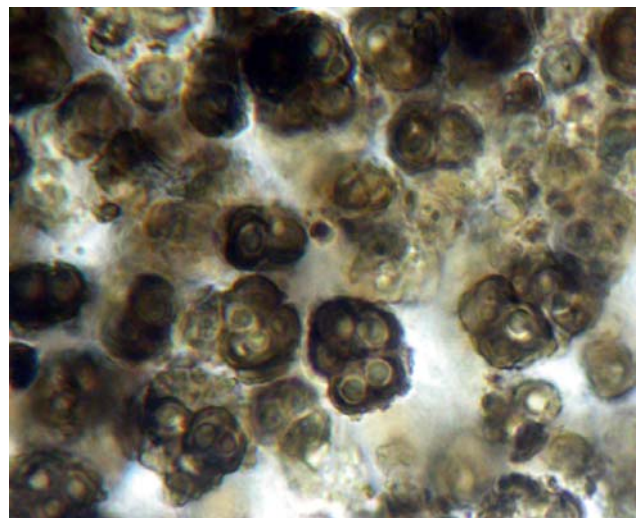
Melanelia tominii



Lecanora achariana



Umbilicaria iberica



Umbilicaria iberica
(thalloconidies multicellulaires)

Planche Photos 5 - Serge Poumarat



Lecanora praesistens



Phaeophyscia endococcinea



Rimularia insularis



Umbilicaria nylanderiana morpho. lisse



Bellemerea alpina



Catolechia walenbergii

Planche Photos 6 - Serge Poumarat

Rhizocarpon saanaense Räsänen
Rinodina mniaraea (Ach.) Körb.
Sphaerellothecium contextum Triebel (sur *Sporastatia testudinea*)
Sporastatia polysporina (Nyl.) Grumann
Sporastatia testudinea (Ach.) A. Massal.
Stigmidium gyrophorarum (Arnold) D. Hawksw. (sur *Umbilicaria nylanderiana*)
Tephromela atra var. *torulosa* (Flot.) Hafellner
Thamnotia vermicularis (Sw.) Schaer. (chémo. *vermicularis*)
Tremolecia atrata (Ach.) Hertel
Umbilicaria cinerascens (Arnold) Frey
Umbilicaria cylindrica (L.) Delise ex Duby
Umbilicaria cylindrica var. *delisei* Nyl.
Umbilicaria cylindrica var. *mesenteriformis* (Wulfen) Ozenda et Clauzade
Umbilicaria cylindrica var. *tornata* (Ach.) Nyl.
Umbilicaria decussata (Vill.) Zahlbr.
Umbilicaria nylanderiana (Zahlbr.) H. Magn.
Umbilicaria pallens Poelt
Verrucaria fischeri Müll. Arg. [= v. *tristis* (A. Massal.) Kremp. non Hepp]
Vulpicida tubulosus (Schaer.) J. E. Mattson et M. J. Lai (éco. *tubulosus*)
Xanthoria elegans (Link.) Th. Fr. subsp. *elegans*

Jeudi 12 juillet

Station 7 : Calcaire cristallisé (marbre) de la tour ruinée de Llo (commune de Llo), 1500 m. Étage montagnard. Les seules roches calcaires facilement accessibles sur la partie française de la Cerdagne. Au-dessus du calcaire, les schistes non calcaires ont été un peu prospectés. Exposition générale au nord, en milieu ouvert.

Liste des taxons rencontrés

Acarospora glaucocarpa var. *cervina* (A. Massal.) Cl. Roux
Acarospora rugulosa Körb.
Aspicilia calcarea (L.) Mudd
Aspicilia contorta (Hoffm.) Kremp subsp. *contorta*
Aspicilia contorta subsp. *hoffmanniana* S. Ekman et Fröberg
Aspicilia viridescens (A. Massal.) Hue
Bilimbia sabuletorum (Schreb.) Arnold
Buellia epigaea (Pers.) Tuck.
Caloplaca alociza (A. Massal.) Mig.
Caloplaca arenaria (Pers.) Müll. Arg.
Caloplaca chalybaea (Fr.) Müll. Arg.
Caloplaca cirrochroa (Ach.) Th. Fr.
Caloplaca coronata (Kremp. ex Körb.) J. Steiner
Caloplaca crenularia (With.) J. R. Laundon
Caloplaca erodens Tretiach, Pinna et Grube
Caloplaca inconnexa (Nyl.) Zahlbr.
Caloplaca oasis (A. Massal.) Szatala
Caloplaca placidia (A. Massal.) J. Steiner
Caloplaca pusilla (A. Massal.) Zahlbr.
Caloplaca schistidii (Anzi) Zahlbr.
Caloplaca variabilis (Pers.) Müll. Arg.

Caloplaca variabilis (Pers.) Müll. Arg. (morpho. paepalostoma)
Caloplaca velana (A. Massal.) Du Rietz
Caloplaca xantholyta (Nyl.) Jatta
Candelariella aurella (Hoffm.) Zahlbr.
Candelariella aggregata M. Westb. s. l.
Cetraria aculeata (Schreb.) Fr.
Cladonia foliacea subsp. *endiviifolia* (Dicks.) Boistel
Cladonia rangiformis var. *pungens* (Ach.) Vain.
Dermatocarpon intestiniforme (Körb.) Hasse
Dermatocarpon miniatum (L.) W. Mann.
Dermatocarpon miniatum (L.) W. Mann. var. *miniatum* (morpho. imbricatum)
Diplotomma alboatrum (Hoffm.) Flot. (éco. saxicole-calcicole)
Diplotomma hedinii (H. Magn.) P. Clerc et Cl. Roux
Enchylium polycarpon (Hoffm.) Otálora et al. subsp. *polycarpon* (= *Collema p.*)
Enchylium tenax var. *vulgare* (Schaer.) (= *Collema t.*)
Endocarpon pusillum Hedw.
Flavocetraria nivalis (L.) Kärnefelt et A. Thell.
Fulgensia fulgida (Nyl.) Szatala
Heteroplacidium fusculum (Nyl.) Gueidan et Cl. Roux
Hypogymnia physodes (L.) Nyl.
Lathagrium cristatum var. *marginale* (Huds.) (= *Collema c.* var. *m.*)
Lathagrium undulatum var. *granulosum* (Degel.) (= *Collema u.* var. *gr.*)
Lecanora dispersa (Pers.) Sommerf.
Lecanora invadens H. Magn.
Leconara muralis subsp. *versicolor* (Pers.) Cl. Roux
Lecanora stenotropa Nyl.
Lecidella carpathica Körb.
Lepraria crassissima (Hue) Lettau non auct.
Lichenostigma cosmopolites Hafellner et Calatayud (sur *Xanthoparmelia stenophylla*)
Lobothallia farinosa (Nyl.) A. Nordin et al.
Lobothallia radiosa (Hoffm.) Hafellner
Lobothallia radiosa (Hoffm.) Hafellner (chémo. subcircinata)
Melanohalea elegantula (Zahlbr.) O. Blanco et al. (éco. saxicole)
Opegrapha vulpina Vondrák, Kocourk. et Tretiach (sur *Caloplaca erodens*)
Peltigera rufescens (Weiss) Humb.
Phaeophyscia nigricans (Flörke) Moberg
Physcia dubia (Hoffm.) Lettau
Physconia grisea subsp. *lilacina* (Arnold) Poelt
Physconia muscigena (Ach.) Poelt
Placidium rufescens (Ach.) A. Massal.
Placynthium nigrum (Huds.) Gray
Placynthium tremniacum (A. Massal.) Jatta
Polysporina simplex (Davies) Vězda
Ramalina capitata (Ach.) Nyl.
Rhizocarpon disporum (Nägeli ex Hepp) Müll. Arg.
Rhizocarpon geographicum (L.) DC.
Rhizoplaca chrysoleuca (Sm.) Zopf
Rhizoplaca melanophtalma (DC.) Leuckert et Poelt
Rinodina bischoffii (Hepp) A. Massal.
Rinodina immersa (Körb.) Zahlbr.

Sarcogyne regularis Körb.
Solorina saccata (L.) Ach.
Squamarina cartilaginea (With.) P. James
Squamarina periculosa (Dufour ex Schaer.) Poelt
Synalissa ramulosa (Hoffm. ex Bernh) Fr.
Teloschistes contortuplicatus (Ach.) Clauzade et Rondon
Thallinocarpon nigritellum (Lettau) P. M. Jørg.
Toninia alutacea (Anzi) Jatta
Toninia candida (Weber) Th. Fr.
Toninia cinereovirens (Schaer.) A. Massal.
Toninia diffracta (A. Massal.) Zahlbr.
Toninia opuntiioides (Vill.) Timdal
Toninia philippea (Mont.) Timdal
Toninia sedifolia (Scop.) Timdal
Toninia taurica (Szatala) Oxner
Toninia toniniana (A. Massal.) Zahlbr.
Toninia tristis subsp. *asiae-centralis* (H. Magn.) Timdal
Umbilicaria nylanderiana (Zahlbr.) H. Magn.
Verrucaria muralis Ach.
Verrucula pusillaria Nav.-Ros. et Cl. Roux (sur *Caloplaca pusilla*)
Verrucaria hochstetteri Fr. subsp. *hochstetteri*
Verrucaria nigrescens Pers.
Vulpicida tubulosus (Schaer.) J. E. Mattsson et M. J. Lai (éco. tubulosus)
Xanthoparmelia pokornyii (Körb.) O. Blanco et al.
Xanthoparmelia pulla (Ach.) O. Blanco et al.
Xanthoparmelia stenophylla (Ach.) Ahti et D. Hawksw. (éco. terricole)
Xanthoria calcicola Oxner
Xanthoria elegans (Link.) Th. Fr.
Xanthoria elegans subsp. *orbicularis* (E. A. Schaer.) Clauzade et Cl. Roux

Station 8 : Granites et schistes non calcaires de la chapelle ruinée Sant Feliu (commune de Llo), 1620 m. Étage montagnard. Murets et arbustes dans la montée et, vers la chapelle, dalles granitiques et schisteuses horizontales ou presque, au sol et en milieu ouvert. Exposition générale au nord.

Liste des taxons rencontrés

Acarospora rugulosa Körb.
Aspicilia prestensis Cl. Roux et A. Nordin
Aspicilia viridescens (A. Massal.) Hue
Caloplaca arenaria (Pers.) Müll. Arg.
Candelariella vitellina (Hoffm.) Müll. Arg (chémo. vitellina)
Carbonea vitellinaria (Nyl.) Hertel
Dimelaena oreina (Ach.) Norman
Lecidella carpathica Körb. (chémo. carpathica)
Lecidella elaeochroma (Ach.) M. Choisy (chémo. euphorea)
Lobothallia alphoplaca (Wahlemb.) Hafellner
Melanohalea exasperata (De Not.) O. Blanco et al.
Muellerella pygmaea (Körb.) D. Hawksw. (sur *Acarospora rugulosa*)
Physcia aipolia (Ehrh. ex Humb.) Fűrnr.
Physcia leptalea (Ach.) DC.



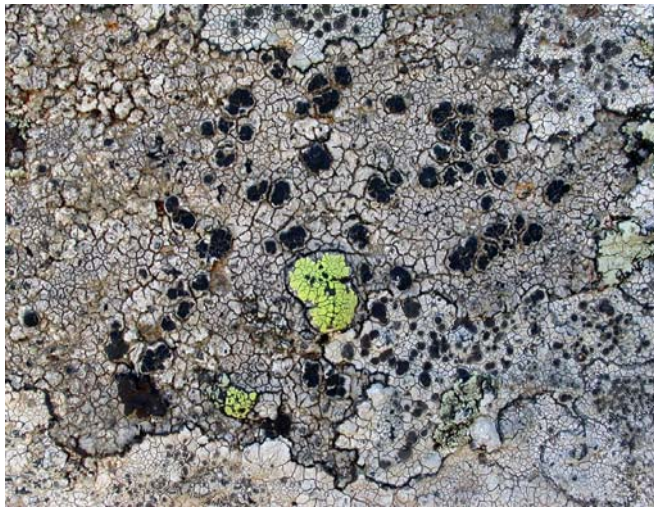
Rhizocarpon saanaense



Rhizocarpon carpaticum



Acarospora rugulosa



Aspicilia prestensis



Teloschistes contortuplicatus



Toninia philippea

Planche Photos 7 - Serge Poumarat

Physconia distorta (With.) J. R. Laundon var. *distorta*
Pseudevernia furfuracea (L.) Zopf (chémo. furfuracea)
Rhizoplaca chrysoleuca (Sm.) Zopf
Rhizoplaca melanophthalma (DC.) Leuckert et Poelt
Xanthoparmelia pulla (Ach.) O. Blanco et al.
Xanthoparmelia sublaevis (Cout.) Hale
Xanthoria elegans (Link.) Th. Fr.

Vendredi 13 juillet

Station 9 : Sources de la Baillousque (Fonts de la Vallosca, commune d'Err), 1450 m. Étage montagnard. Frênes et autres feuillus en bordure de prairies sur le chemin d'accès menant à un vallon étroit et encaissé orienté au nord avec schistes non calcaires riches en oxydes métalliques.

Liste des taxons rencontrés

Acarospora rugulosa Körb.
Acarospora sinopica (Wahlenb.) Körb.
Adelolecia pilati (Hepp) Hertel et Hafellner
Aspicilia cinerea (L) Körb.
Aspicilia viridescens (A. Massal.) Hue
Bellemeria diamarta (Ach.) Hafellner et Cl. Roux
Caloplaca cerina (Ehrh. ex Hedw.) Th. Fr.
Caloplaca pyracea (Ach.) Th. Fr.
Candelariella lutella (Vain.) Räsänen
Cetraria aculeata (Schreb.) Fr. (morpho. aculeata)
Cetrariella commixta (Nyl.) A. Thell et Kärnefelt
Cladonia furcata (Huds.) Schrad.
Cladonia macilenta Hoffm.
Cladonia rangiformis var. *pungens* (Ach.) Vain.
Collema flaccidum (Ach.) Ach.
Collema furfuraceum (Arnold) Du Rietz
Cornicularia normoerica (Gunnerus) Du Rietz
Enchylium ligerinum (Hy) Otálora et al. (= *Collema l.*)
Fuscidea kochiana (Hepp) V. Wirth et Vězda
Ionaspis lacustris (With.) Lutzoni
Lecanora soralifera (Suza) Räsänen
Lecanora epanora (Ach.) Ach.
Lecanora intricata (Ach.) Ach.
Lecanora muralis auct. [non (Schreb.) Rabenh.]
Lecanora symmicta (Ach.) Ach.
Lecanora stenotropa Nyl.
Lecidea lapicida (Ach.) Ach. var. *lapicida*
Lecidea silacea (Ach.) Ach.
Lecidella carpathica Körb.
Lepraria membranacea (Dicks.) Vain.
Leptogium saturninum (Dicks.) Nyl.
Melanelia hepatizon (Ach.) A. Thell
Melanelixia subaurifera (Nyl.) O. Blanco et al.
Micarea lignaria (Ach.) Hedl. var. *lignaria*

Parmelia saxatilis (L.) Ach. s. l.
Peltigera elisabethae Gyeln.
Pertusaria amarescens Nyl.
Phaeophyscia orbicularis (Neck.) Moberg
Physcia aipolia (Ehrh. ex Humb.) Fürnr.
Pleopsidium chlorophanum (Wahlenb.) Zopf
Pleopsidium flavum (Bellardi) Körb.
Protoparmelia badia (Hoffm.) Hafellner
Ramalina requienii (De Not.) Jatta
Rhizocarpon geographicum (L.) DC.
Rhizocarpon lavatum (Fr.) Hazsl.
Rhizocarpon ridescens (Nyl.) Zahlbr.
Rostania occultata (Bagl.) Otálora et al. var. *occultata* (= *Collema o.* var. *o.*)
Scoliciosporum chlorococcum (Graewe ex Stenh.) Vězda
Scoliciosporum umbrinum (Ach.) Arnold var. *umbrinum*
Scoliciosporum umbrinum var. *corticolum* (Anzi) Bagl. et Carestia
Thamnotia vermicularis (Sw.) Schaer.
Tremolecia atrata (Ach.) Hertel
Umbilicaria crustulosa (Ach.) Lamy
Umbilicaria cylindrica var. *mesenteriformis* (Wulfen) Ozenda et Clauzade
Umbilicaria josiae Frey
Verrucaria pachyderma Arnold
Xanthoria candelaria (L.) Th. Fr.
Xanthoria fulva (Hoffm.) Poelt et Petut.
Xanthoria huculica (S. Y. Kondr.)

Station 10 : Source de la Devese (Fonts de la Devesa, commune d'Err), 1430 m.Étage montagnard. Schistes non calcaires riches en oxydes métalliques et quelques feuillus. Exposition au nord.

Liste des taxons rencontrés

Acarospora sinopica (Wahlenb.) Körb.
Acarospora rugulosa Körb.
Baeomyces rufus (Huds.) Rebent.
Bryoria fuscescens (Gyeln.) Brodo et D. Hawksw.
Caloplaca grimmiae (Nyl.) H. Olivier
Candelariella aurella (Hoffm.) Zahlbr.
Candelariella vitellina (Hoffm.) Müll. Arg (chémo. vitellina)
Cetraria aculeata (Schreb.) Fr.
Cetrariella commixta (Nyl.) A. Thell et Kärnefelt
Fuscidea kochiana (Hepp) V. Wirth et Vězda
Lecanora epanora (Ach.) Ach.
Lecanora gisleriana Müll. Arg. (parasite de *Lecanora epanora*)
Lecanora rupicola (L.) Zahlbr. subsp. *rupicola* (morpho. *rupicola*)
Lecanora stenotropa Nyl.
Lecidella carpathica Körb. (chémo. carpathica)
Lepraria membranacea (Dicks.) Vain.
Melanelixia glabratula (Lamy) Sandler et Arup
Peltigera canina (L.) Willd.
Peltigera neckeri Hepp ex Müll. Arg.

Physcia aipolia (Ehrh. ex Humb.) Fürnr.
Physcia dubia (Hoffm.) Lettau
Pleopsidium flavum (Bellardi) Körb.
Ramalina pollinaria (Westr.) Ach.
Rhizocarpon furfurosum H. Magn. et Poelt.
Rhizocarpon reductum Th. Fr. (chémo. reductum)
Rhizocarpon ridescens (Nyl.) Zahlbr.
Rhizocarpon viridiatrum (Wulfen) Körb.
Scoliosporum umbrinum (Ach.) Arnold var. *umbrinum*
Tetramelas pulverulentus (Anzi) A. Nordin et Tibell
Tremolecia atrata (Ach.) Hertel
Umbilicaria cylindrica (L.) Delise ex Duby
Umbilicaria freyi Codogno, Poelt et Puntillo
Umbilicaria grisea Hoffm.
Umbilicaria hirsuta (Sw. ex Westr.) Hoffm.
Xanthoparmelia conspersa (Ehrh. ex Ach.) Hale
Xanthoparmelia loxodes (Nyl.) O. Blanco et al.
Xanthoparmelia pulla (Ach.) O. Blanco et al.
Xanthoparmelia stenophylla (Ach.) Ahti et D. Hawksw. (chémo. protomatrae)
Xanthoparmelia tinctoria (Maheu et A. Gillet) Hale

Samedi 14 juillet

Station 11 : Ancien village ruiné de Valcebollère (commune de Valcebollère), de 1520 à 1570 m. Étage montagnard (station xérothermique), schistes non calcaires à flanc de montagne, dans un cirque orienté au sud.

Liste des taxons rencontrés

Acarospora sulphurata (Arnold) Arnold
Aspicilia calcitrata Cl. Roux et A. Nordin
Aspicilia polychroma Anzi subsp. *polychroma* (chémo. polychroma)
Aspicilia viridescens (A. Massal.) Hue
Aspicilia zonata (Ach.) R. Sant.
Caloplaca holocarpa (Hoffm.) A. E. Wade
Caloplaca grimmiae (Nyl.) H. Olivier
Caloplaca pusilla (A. Massal.) Zahlbr.
Caloplaca rubelliana (Ach.) Lojka
Caloplaca spotornonis B. de Lesd.
Caloplaca subsoluta (Nyl.) Zahlbr. [= *C. irrubescens* (Arnold) Zahlbr.]
Candelariella vitellina (Hoffm.) Müll. Arg (chémo. vitellina)
Dermatocarpon complicatum (Lightf.) W. Mann.
Dermatocarpon miniatum var. *cirsodes* (Ach.) Zahlbr.
Dimelaena oreina (Ach.) Norman
Diploschistes muscorum (Scop.) R. Sant.
Lecanora intricata (Ach.) Ach.
Lecanora muralis auct. [non (Schreb.) Rabenh.]
Lecidella asema (Nyl.) Knoph et Hertel var. *asema*
Lecidella carpathica Körb. (chémo. carpathica)
Leprocaulon microscopicum (Vill.) Gams
Lichinella stipatula Nyl.



Caloplaca erodens



Opegrapha vulpina
parasitant *Caloplaca erodens*



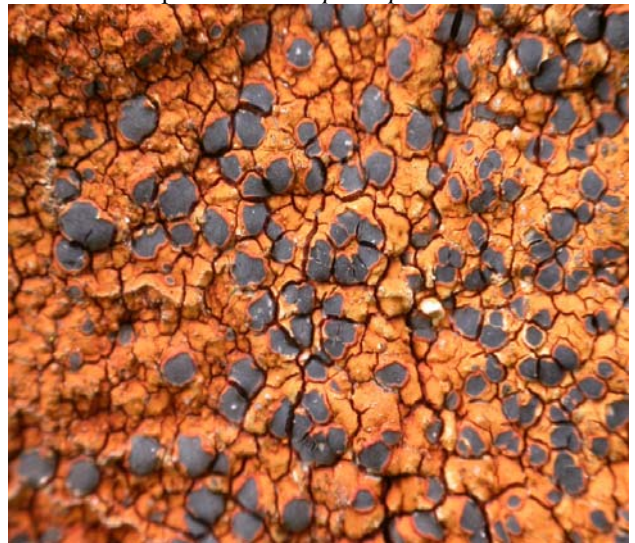
Opegrapha vulpina
parasitant *Caloplaca erodens* (détail)



Verrucula pusillaria
parasitant *Caloplaca pusilla*



Xanthoparmelia pokornyi



Bellemerea diamarta

Planche Photos 8 - Serge Poumarat

Lichenostigma cosmopolites Hafellner et Catal. (sur *Xanthoparmelia stenophylla* chémo. *protomatrae*)

Lobothallia radiosa (Hoffm.) Hafellner (chémo. *radiosa*)

Parmelina atricha (Nyl.) P. Clerc

Peltigera rufescens (Weiss) Humb.

Pertusaria pseudocorallina (Lilj.) Arnold

Phaeophyscia nigricans (Flörke) Moberg

Physcia dubia (Hoffm.) Lettau

Physcia leptalea (Ach.) DC.

Physconia grisea subsp. *lilacina* (Arnold) Poelt

Punctelia stictica (Duby) Krog

Rhizocarpon disporum (Nägeli. ex Hepp) Müll. Arg.

Rhizocarpon geminatum Körb.

Toninia cinereovirens (Schaer.) A. Massal.

Umbilicaria grisea Hoffm.

Verrucaria sphaerospora Anzi

Xanthoparmelia stenophylla (Ach.) Ahti et D. Hawksw. (chémo. *protomatrae*)

Xanthoparmelia pulla (Ach.) O. Blanco et al.

Xanthoria elegans (Link.) Th. Fr.

Hors sorties session, autour d'Egat

1) Egat (Jean-Louis Farou, 9 juillet)

Arthonia clemens (Tul.) Th. Fr. (sur apothécies de *Rhizoplaca chrysoleuca*)

Caloplaca cerina (Ehrh. ex Hedw.) Th. Fr.

Caloplaca grimmiae (Nyl.) H. Olivier

Caloplaca rubelliana (Ach.) Lojka

Candelariella vitellina (Hoffm.) Müll. Arg.

Lecanora gangleoides Nyl.

Lecanora rupicola (L.) Zahlbr. (morpho. *rupicola*)

Lecanora subcarpineae Szatala

Melanohalea exasperata (De Not.) O. Blanco et al.

Phaeophyscia endococcinea (Körb.) Moberg

Physcia adscendens (Fr.) H. Olivier

Pseudevernia furfuracea (L.) Zopf (chémo. *furfuracea*)

Ramalina capitata var. *strepsilis* (Ach.) Motyka

Rhizoplaca chrysoleuca (Sm.) Zopf

Rimularia insularis (Nyl.) Rambold et Hertel

Rinodina exigua (Ach.) Gray

2) Odeillo (Michel Bertrand, Serge Poumarat et Claude Roux, 13 juillet)

Gros blocs granitiques dans une pelouse, exposition générale au sud.

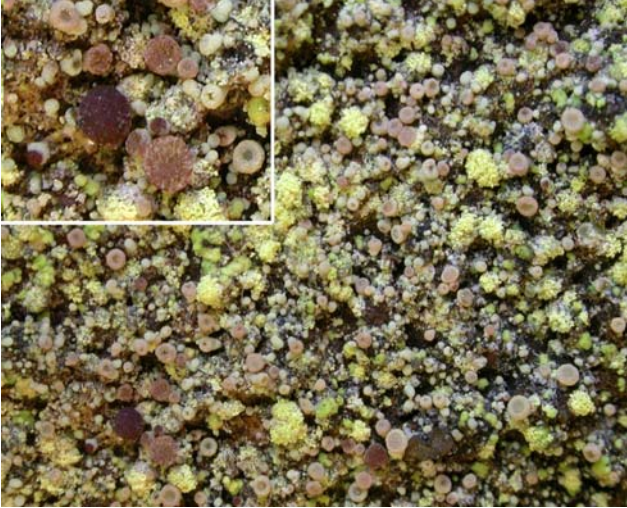
Dimelaena oreina (Ach.) Norman (chémo. 1)

Lecanora silvae-nigrae V. Wirth

Melanohalea elegantula (Zahlbr.) O. Blanco et al. (éco. saxicole)

Protoparmelia badia (Hoffm.) Hafellner (morpho. *badia*)

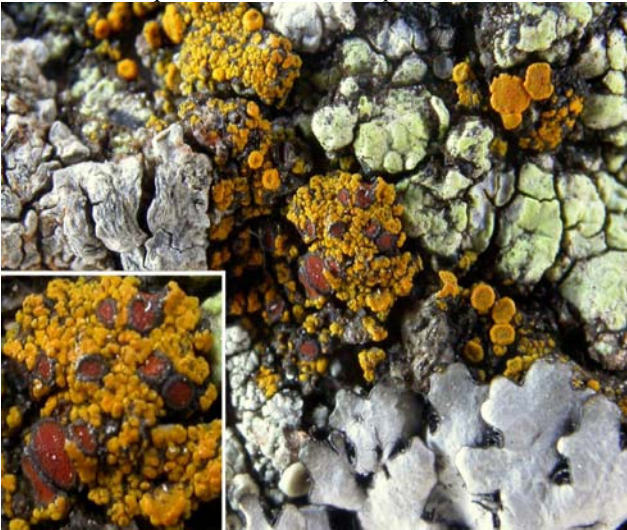
Tephromela grumosa (Pers.) Hafellner et Cl. Roux



Lecanora gisleriana
parasitant *Lecanora epanora*



Rhizocarpon ridescens



Caloplaca grimmiae
parasitant *Candelariella vitellina*



Punctelia stictica



Dermatocarpon miniatum var. *cirsoides*



Dermatocarpon miniatum var. *cirsoides*
(face inférieure)

Planche Photos 9 - Serge Poumarat

Remerciements

À Jacques Misermont pour son aide lors de la sélection des lieux de sorties et sa fonction de "voiture balai" assurée pendant tout le congrès, à Jean-Louis Jalla pour son aide durant la session et ses photos de sites ou de participants.

À Claude Roux, Michel Bertrand, Jean-Louis Farou, Jean-Pierre Gavériaux et Jean-Louis Martin qui m'ont fourni des listes d'espèces déterminées au laboratoire ou sur le terrain.

À Bernard Chipon, Jean-Pierre Gavériaux, François Julien, Olivier Gonnet, Françoise Guilloux, Jean-Louis Jalla, Brigitte Lorella, Jean-Louis et Bernadette Martin... pour les photos illustrant ce compte rendu ou mises sur le site web de l'AFL.

Enfin un grand merci à Robert Boumier et Françoise Guilloux qui ont pris le relais de l'organisation dans une période difficile.

Bibliographie :

ABBAYES (des) H., 1932. Lichens des environs de Banyuls (Pyr.-Orles). Observations écologiques et bionomiques. Description de deux espèces nouvelles. Rev. Bryol. Lichénol., 5(1) : 10-26.

CLAUZADE G. et RONDON Y., 1960. Observations sur la végétation lichénique de la hêtraie de la Massane et de ses environs immédiats, au S d'Argelès-sur-Mer (P. O.). Vie et milieu, 11 : 437-464.

NYLANDER W., 1873 (1872). *Observata lichenologica in Pyrenaeis Orientalibus*. Bull. Soc. linn. Normandie, sér. 2, 6 : 257-328.

NYLANDER W., 1891. *Lichenes pyrenaerorum orientalium observatis novis* (Amélie-les-Bains, Força-Réal, Costabonne, La Massane, Collioure). Edité par l'auteur, Paris, 1903.

ROUX C., MASSON D., BRICAUD O., COSTE C. et POUMARAT S., 2011. Flore et végétation des lichens et champignons lichénicoles de quatre réserves naturelles des Pyrénées-Orientales (France). Bull. Soc. linn. Provence, n° sp. 14 : 3-162.



AFL - Session 2012 dans les Pyrénées-Orientales

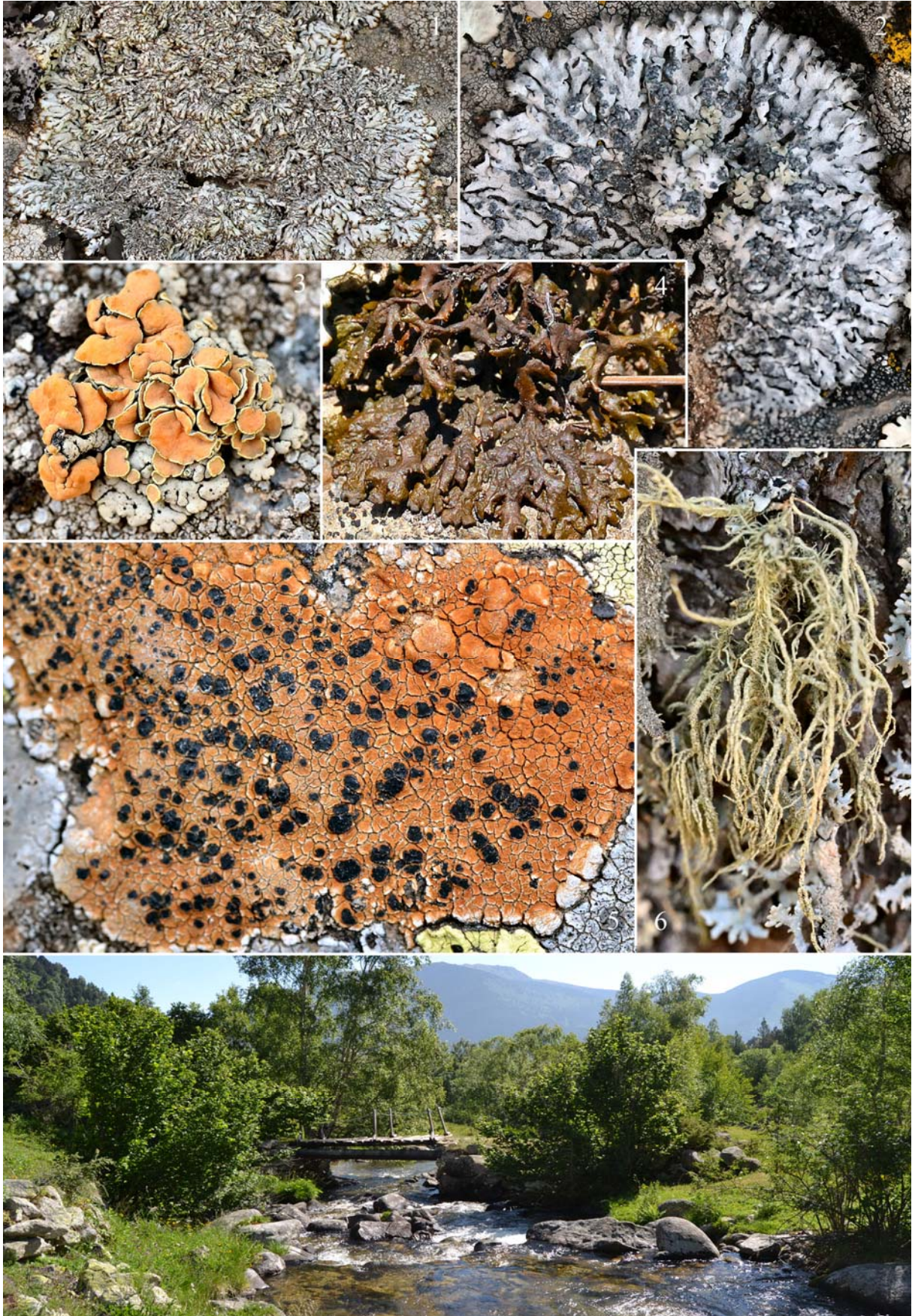


Planche 10 - Julien François 1. *Brodoa intestiniformis*. 2. *Physcia caesia*. 3. *Rhyzoplaca chrysoleuca*. 4. *Xanthoparmelia pokornyi*. 5. *Lecidea lithophila* à thalle coloré par des oxydes de fer. 6. *Usnea hirta*.

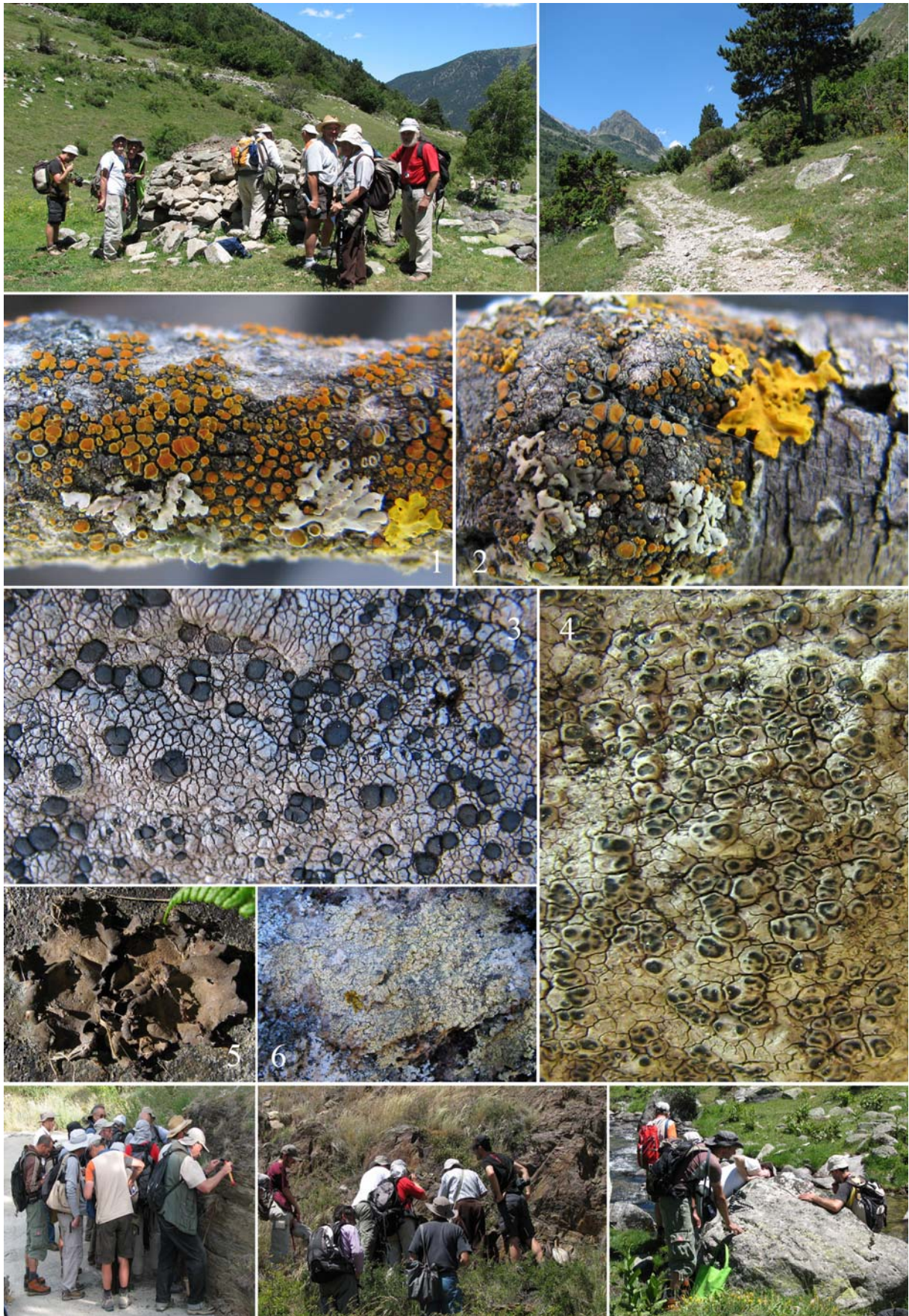


Planche 11 - Françoise Guilloux 1. *Caloplaca pyracea*. 2. *Caloplaca cerina*. 3. *Lecidea tessellata*. 4. *Aspicila zonata*. 5. *Dermatocarpon meiophyllizum*. 6. *Pertusaria flavicans*.

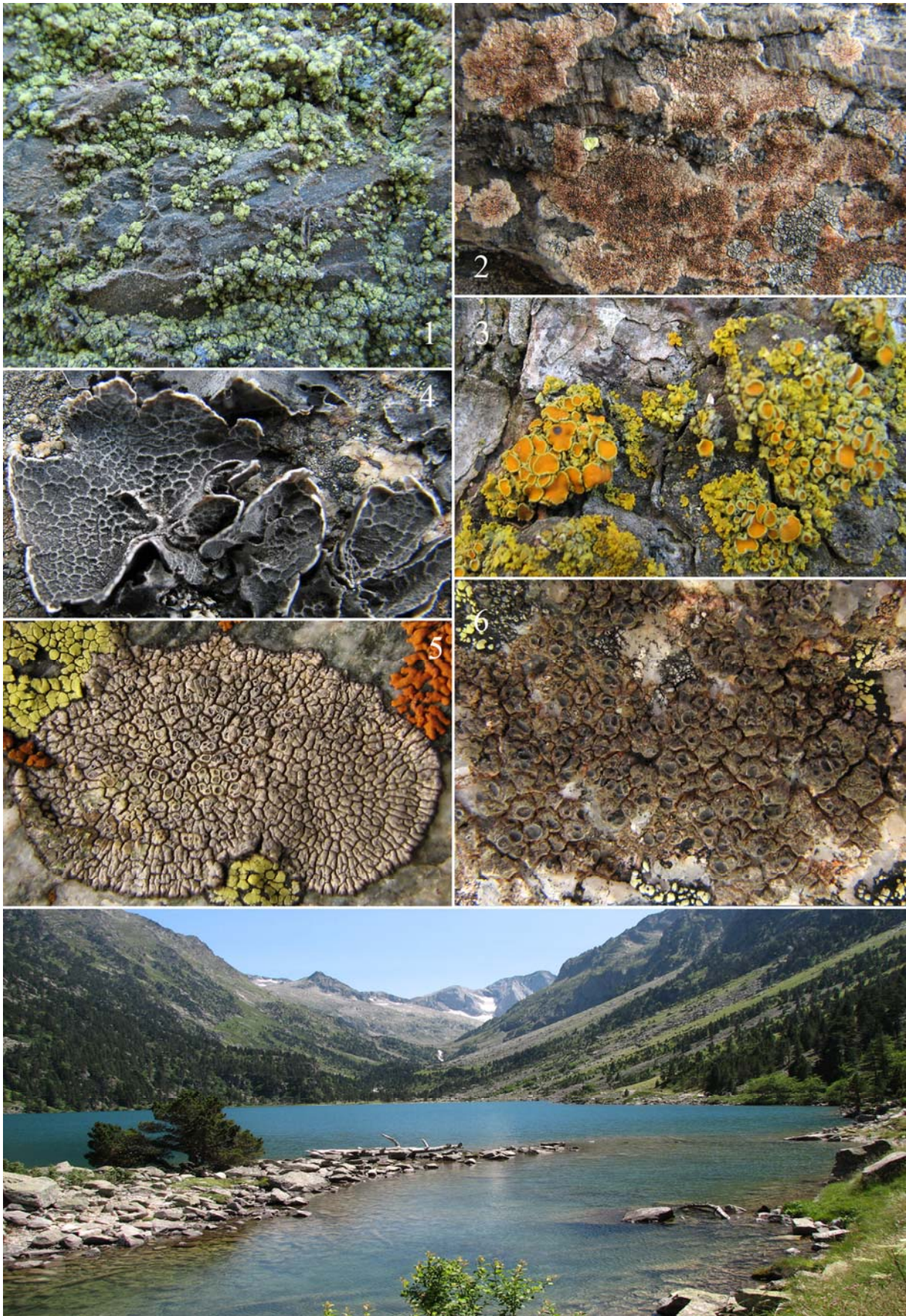


Planche 12 - Françoise Guilloux 1. *Lecanora epanora*. 2. *Caloplaca rubelliana*. 3. *Xanthoria polycarpa*. 4. *Umbilicaria decussata*. 5. *Aspicilia polychroma* subsp. *polychroma*. 6. *Ingvariella bispora*.



Planche 13 - Jean-Louis et Bernadette Martin - Quelques souvenirs de nos sorties sur le terrain



Planche 14 - Olivier Gonnet 1. *Brodoa atrofusca*. 2. *Dimelaena oreina*. 3. *Lecanora rupicola* subsp. *sulphurata*. 4. *Lecidea lapicida*. 5. *Lobothalia melanaspis*. 6. *Xanthoparmelia pulla*.

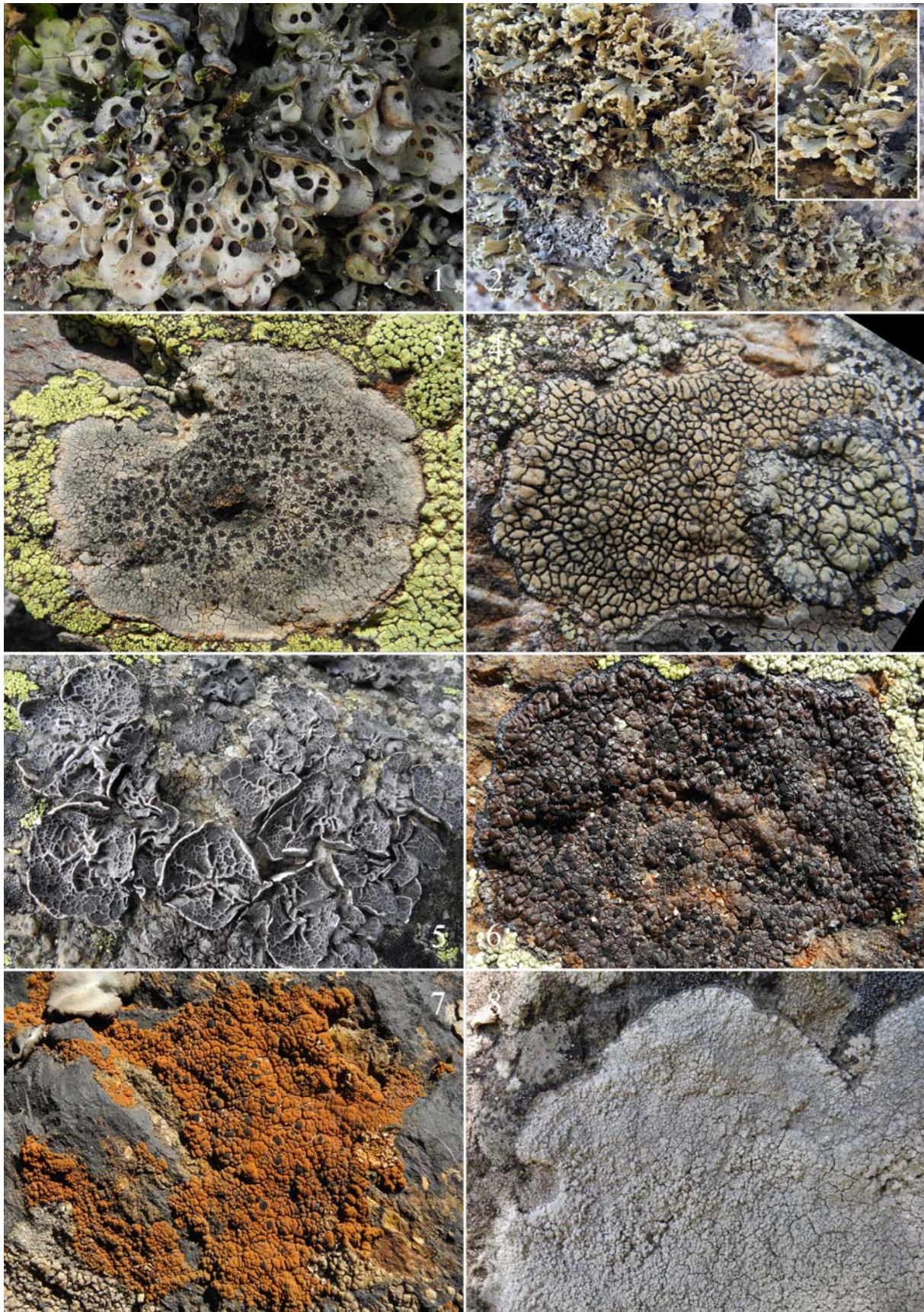


Planche 15 - Olivier Gonnet 1. *Solorina saccata*. 2. *Ramalina capitata*. 3. *Sporastatia polyspora*. 4. *Sporastatia testudinea* parasité par *Calvitimela armeniaca*. 5. *Umbilicaria decussata*. 6. *Lecidea atrobrunnea*. 7. *Lecidea silacea*. 8. *Pertusaria corallina*.



Planche 16 - Brigitte Lorella 1. *Physcia aipolia*. 2. *Fuscidea kochiana*. 3. *Thamnolia vermicularis*. 4. *Umbilicaria pallens*. 5-8. Sortie au lac des Bouillouses.

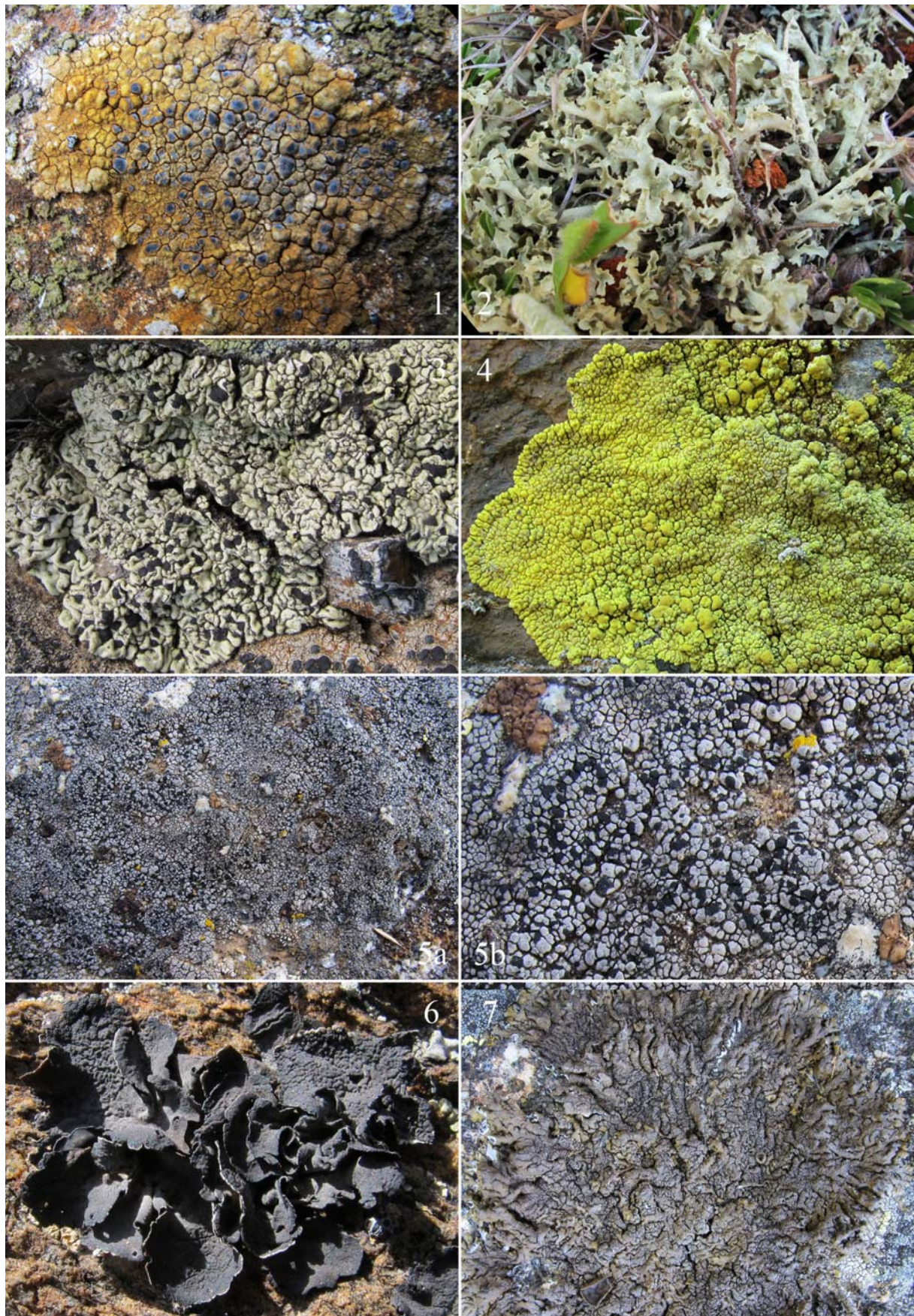


Planche 17 - Bernard Chipon 1. *Bellemerea diamarta*. 2. *Cetraria cucullata*. 3. *Catolechia wahlenbergii*. 4. *Pleopsidium flavum*. 5. *Rhizocarpon disporum*. 6. *Umbilicaria nylanderiana*. 7. *Xanthoparmelia pulla*.