

Lichens et champignons non lichénisés intéressants du midi de la France

Jean-Louis FAROU
64bis, avenue Aristide Briand
33720 BARSAC
jlfarou@orange.fr

Lors d'excursions lichénologiques dans le midi de la France, plus particulièrement dans les régions d'Aquitaine et de Midi-Pyrénées, j'ai découvert plusieurs lichens non encore signalés dans le département de récolte, la région ou même la France. Dans la liste qui suit sont précisés le substrat, la localisation géographique, les départements où l'espèce avait été jusqu'ici signalée et sa rareté en France. Ces nouvelles données sur la flore française des lichens et champignons lichénicoles ont été intégrées à la dernière version du catalogue des lichens de France en cours d'élaboration (ROUX et al., 2011).

***Acarospora rugulosa* Körb.** - Sur la surface horizontale d'une roche acide riche en oxyde de fer. Prélevé dans la vallée glaciaire d'Orlu, en Ariège (09), à 1420 m d'altitude. Inventorié dans 2 départements : 30 - 66. Rare.

***Arthonia leucopellaea* (Ach.) Almq.** - Sur tronc de *Ilex aquifolium*, en forêt, sur la commune de Souston, dans les Landes (40). Altitude : 9 m. Inventorié dans 2 départements : 64 - 88. Rare.

***Arthothelium ilicinum* (Taylor) P. James** - Sur rhytidome lisse de *Betula*. Prélevé dans la ripisylve du Rieufret, sur la commune de Saint-Michel-de-Rieufret, en Gironde, à 30 m d'altitude. Inventorié dans 3 départements : 22 - 29 - 40. Rare.

***Bellemerea diamarta* (Ach.) Hafellner et Cl. Roux** - Avec *Lecidea silacea*, sur une surface horizontale d'une roche acide riche en oxyde de fer. Prélevé dans la vallée glaciaire d'Orlu, en Ariège (09), à 1185 m d'altitude. Inventorié dans 3 départements : Corse, Savoie, Haute-Savoie. Rare.

***Bryoria bicolor* (Ehrh.) Brodo et D. Hawksw.** - Sur une paroi verticale de gneiss dans la vallée d'Orlu, en Ariège (09), à 1185 m d'altitude. Inventorié dans 16 départements : 05 - 14 - 15 - 29 - 30 - 34 - 35 - 57 - 61 - 63 - 64 - 66 - 68 - 74 - 88 - 90. Rare.

***Caloplaca muscorum* (A. Massal.) M. Choisy et Werner** - Prélevé sur une bryophyte à la Croix-de-Mounis dans l'Hérault (34), à 806 m d'altitude. Inventorié dans 4 départements : 04 - 12 - 20 - 66 et la Corse. Très rare.

Collema occultatum* Bagl. var. *occultatum - Sur rhytidome de *Populus nigra*, à 6 m d'altitude, près de la Garonne, sur la commune de Baurech (33). Présent dans 12 départements : 04 - 12 - 15 - 39 - 46 - 63 - 65 - 70 - 72 - 83 - 84 - 88. Rare.



Arthonia leucopellaea (40 - Landes)



Arthothelium ilicinum (33 - Gironde)



Bellemerea diamarta (09 - Ariège)



Bryoria bicolor (09 - Ariège)



Caloplaca muscorum (34 - Hérault)

Quelques lichens intéressants du midi et SO de la France – Photos de Jean-Louis Farou (1)

***Gyalecta liguriensis* (Vězda) Vězda** - Sur rhytidome de *Quercus robur* à Saint-Caprais-de-Bordeaux, en Gironde, à 81 m d'altitude. Signalé dans 8 départements : 06 - 07 - 13 - 34 - 41 - 64 - 83 - 84. Rare.

***Lithographa tesserata* (DC.) Nyl.** - Sur une pierre de schiste noir non calcaire. Prélevé en Haute-Garonne (31), sur la commune de Melles, à environ 950 m d'altitude. Seule station connue en France. Extrêmement rare.

***Naetrocymbe fraxini* (A. Massal) R. C. Harris** - Champignon douteusement lichénisé, non lichénicole, sur tronc de *Ilex aquifolium*, en forêt, sur la commune de Souston, dans les Landes (40). Altitude : 9 m. Seule station connue en France.

***Sphinctrina tubiformis* A. Massal.** - Lichénicole. Sur *Pertusaria leioplaca* occupant une branche de *Quercus robur*. Commune de Lignan, en Gironde, à une altitude de 40 m. Présent dans 16 départements : 14 - 25 - 29 - 35 - 35 - 44 - 47 - 63 - 64 - 65 - 72 - 77 - 79 - 85 - 88 et la Corse. Peu commun.

***Thelenella modesta* (Nyl.) Nyl.** - Sur rhytidome lisse de *Fraxinus excelsior*, près de la Garonne, sur la commune de Baurech, en Gironde. Altitude : 8 m. Répertoire dans 15 départements : 14 - 19 - 34 - 35 - 59 - 61 - 66 - 72 - 73 - 75sl. - 76 - 83 - 84 - 86 et la Corse. Peu commun.

***Thelidium minutulum* Körb.** - Sur un affleurement calcaire d'un talus de route départementale. Commune de Cénac, en Gironde (33). Altitude du prélèvement : 17 m. Inventorié dans 6 départements : 11 - 41 - 54 - 73 - 74 - 88. Assez rare.

***Thelidium zwackhii* (Hepp) A. Massal.** - Sur une surface verticale de travertin subissant des écoulements permanents. Prélevé dans la réserve géologique de Saucats, en Gironde (33). Altitude : 30 m. Inventorié dans 4 départements : 05 - 39 - 65 - 66. Rare.

Remerciements à Claude Roux pour la relecture et les compléments apportés et à Jean-Pierre Gavériaux pour la mise en page des photographies.

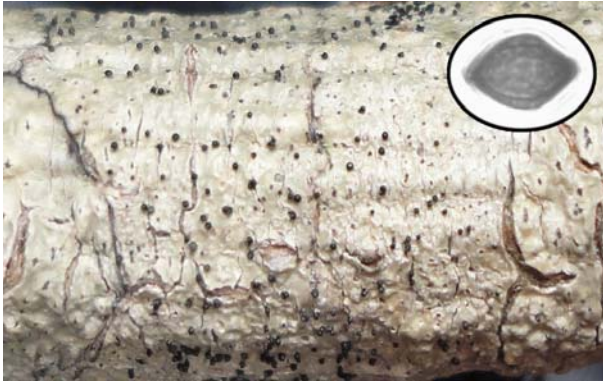
Bibliographie

ROUX C. et al., 2011. - Catalogue des lichens et champignons lichénicoles de France. Version 7 (non publiée).

Complément - Note de la rédaction

Un peu plus de 30 espèces assez rares ou peu communes, trouvées et identifiées par Jean-Louis Farou, ont été publiées en juillet 2011 sur le site web de l'AFL ; deux d'entre elles, *Mycobilimbia pilularis* et *Pachyphiale carneola* terminent la planche photo n° 2.

De courts textes donnant les principales caractéristiques anatomiques, microscopiques et écologiques de toutes ces espèces figurent sur notre site Web.



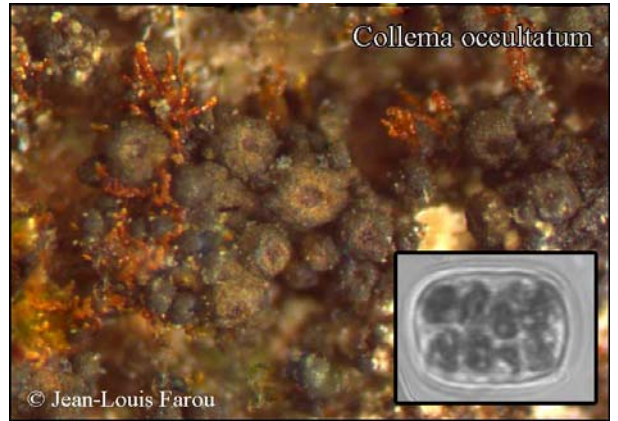
Sphinctrina tubiformis (33 - Gironde)



Thelenella modesta (33 - Gironde)



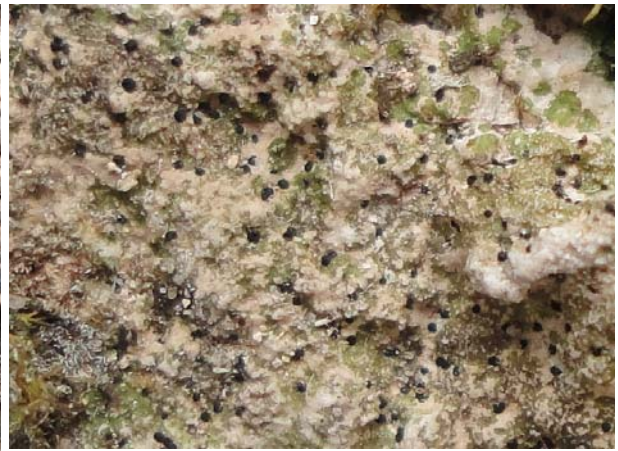
Gyalecta liguriensis (33 - Gironde)



Collema occultatum var. *occultatum* (33 - Gironde)



Lithographa tessellata (31 - Haute-Garonne)



Thelidium zwackhii (33 - Gironde)



Mycobilimbia pilularis (33 - Gironde)



Pachyphiale carneola (33 - Gironde)

Quelques lichens intéressants du midi et SO de la France – Photos de Jean-Louis Farou (2)