

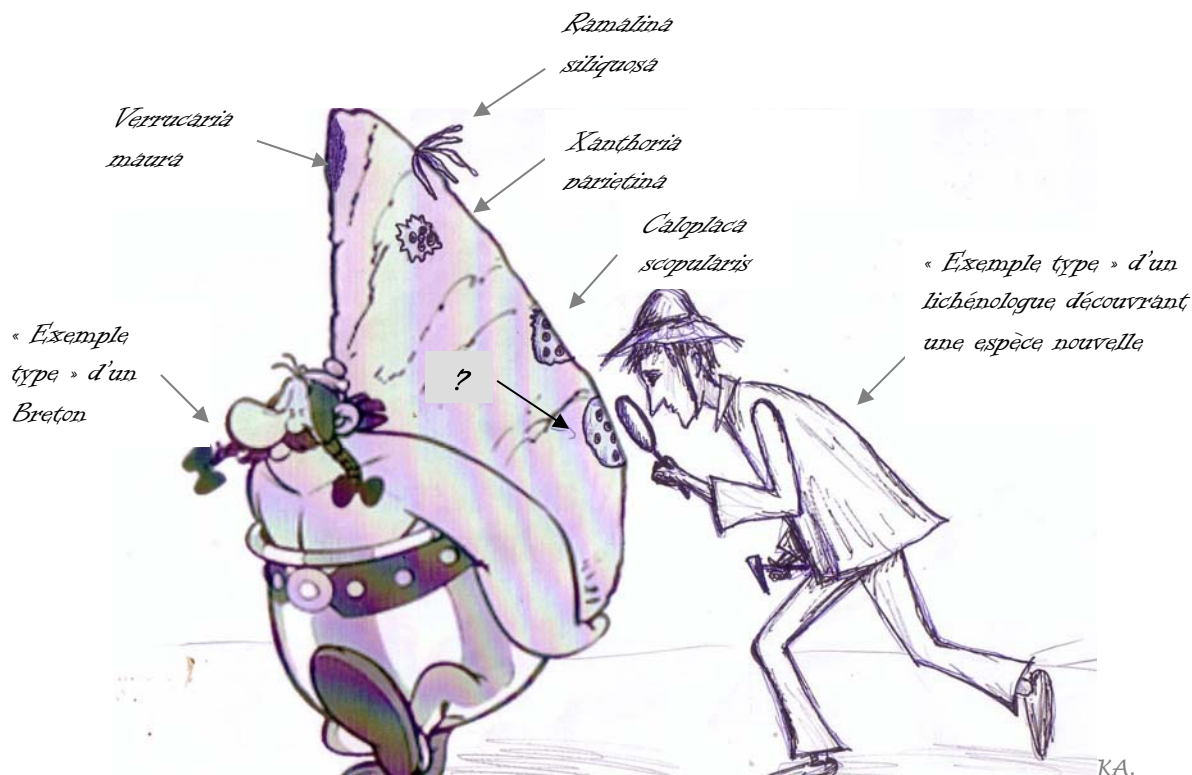
# Association Française de Lichénologie

## Session lichénologique 2007

---

Excursion de l'AFL en BRETAGNE : « Sur les pas de Des Abbayes »

du samedi 18 août au samedi 25 août 2007



*Bretagne : Pays de lichens et de lichénologues !*

**Circuits lichénologiques** organisés par

l'Équipe « Substances Lichéniques et Photoprotection » de Rennes,  
Brigitte Lorella et Robert Boumier

à partir du centre Ty Boul'ouarn à **Plounéour-Menez** (Finistère)

<http://www.tyboulouarn.com>



## *Chères et chers Lichénologues,*

*Soyez les bienvenu(e)s en Bretagne et plus particulièrement dans le Finistère nord pour cette nouvelle session lichénologique de l'AFL.*

*Cette session pourrait s'intituler « dans les pas de Des Abbayes » puisque que c'est dans cet état d'esprit, tant pour le choix des excursions que pour les « extras » dont vous pourrez vous régaler que cette session a été organisée.*

*En effet, M. le Professeur Henri des Abbayes (1898-1974), Professeur à Rennes savait allier les plaisirs de la vie à la plus grande exigence scientifique. Il fut l'une des plus nobles figures de la botanique française et il s'est particulièrement investi dans l'étude des lichens du massif Armoricaïn. Son herbier lichens et sa bibliothèque, préservés et transmis par son élève et collaborateur Jean-Claude Massé sont maintenant gérés par le Laboratoire de Pharmacognosie et de Mycologie au sein de l'Université de Rennes1.*

*Nous aurons aussi une pensée pour le naturaliste Docteur Charles-A. Picquenard originaire de Quimper (1872-1940), ami de Des Abbayes et disciple de Nylander qui s'intéressa aux lichens armoricains. Il herborisa plus particulièrement dans les localités de Basse-Bretagne.*



*Dr. Picquenard, lichénologue  
de Quimper en costume folklorique*

### **Les excursions**

*Les excursions nécessitent comme pour les années précédentes l'utilisation des voitures personnelles (n'hésitez pas à vous regrouper) sauf pour deux des excursions (le lundi et le vendredi) où un car est à votre disposition (départ fixé plus tôt que d'habitude à 8h30).*

*En Bretagne la pluie n'est pas une exception alors pensez, même si le temps vous paraît clément, à prendre avec vous coupe-vent et imperméable.*

### **Les activités en soirée**

*Une salle de réunion est à notre disposition.*

*Vous pouvez y installer sans crainte vos affaires servant à l'étude des lichens (loupes, microscopes, réactifs...) puisque cette salle sera fermée à clé lors de nos absences. A ce propos, 5 microscopes et 2 loupes binoculaires ont été prêtés par la Faculté de Pharmacie et sont à votre disposition.*

*Par Toutatis, en avant pour cette aventure bretonne...*

*Les organisateurs*

## M. le Professeur Henri des Abbayes (1898-1974)

Henri Robert Nicollon des Abbayes est né le 15 juillet 1898 à Vihiers, dans le Maine-et-Loire, et s'est éteint le 21 mai 1974 à Rennes. Maître de conférences de botanique en 1947 puis professeur en 1952 à la faculté des Sciences de Rennes ainsi qu'à l'École de Médecine et de Pharmacie de Rennes de 1937 à 1958, il fut l'une des plus nobles figures de la botanique française.



Il réalisa deux thèses achevées toutes les deux en 1934. La première, qui s'intitule « La végétation lichénique du Massif Armoricain ; étude chorologique et écologique », lui permit d'obtenir le Prix de Coincy en 1940 et d'être Lauréat de l'Institut (Académie des Sciences). Ce prix récompense une recherche en taxonomie et son nom vient du botaniste Auguste Henri Cornut de la Fontaine de Coincy (1837-1903). La seconde, d'un tout autre domaine, s'intitule « Contribution à l'étude des voies urogénitales mâles des Tritons ».

Ce savant lichénologue de réputation internationale se construisit une très riche carrière dans le domaine de la recherche scientifique. Cette carrière, associée à la publication d'environ 150 travaux dont plusieurs à l'étranger, fut distinguée par les titres de Chevalier de la Légion d'Honneur, Officier de l'Ordre National du Mérite, Commandeur des Palmes Académiques, Chevalier du Mérite Agricole et Membre de nombreuses Sociétés savantes. Par deux fois l'Académie des Sciences reconnut le mérite de ses publications. L'hommage de ses collègues se traduisit par la dédicace d'espèces ou variétés nouvelles qui portent son nom. Par exemple, *Dermatocarpon abbayesii* a été décrit par Maurice Bouly de Lesdain en 1932 et *Cladonia rangiferina subsp. abbayesii* par Teuvo, Tapio et DePriest en 2001.

La carrière scientifique de Henri des Abbayes est particulièrement associée à la ville de Rennes et à la région Bretagne. Ses recherches ont porté tout particulièrement sur la flore lichénique bretonne et il a publié de nombreux articles sur les lichens du massif armoricain. Il fut l'un des premiers lichénologues en Europe à mettre en évidence les rapports entre le substrat, l'écologie et le climat d'une région, et les lichens qui y sont associés. De plus, il a réalisé un travail d'un grand intérêt sur le genre *Cladonia*. Mais il n'a pas seulement travaillé sur les lichens, il est aussi connu pour une flore exceptionnelle de la Bretagne : *la Flore et végétation du Massif Armoricain. Flore vasculaire*, et a réalisé des publications en agriculture, botanique, zoologie et même en littérature latine !

En effet, excellent poète, il fit des traductions en vers de poèmes grecs et latins qui font autorité auprès des latinistes, et certaines de ses traductions font actuellement référence dans des manuels scolaires. Capable de s'exprimer en latin, il aurait souhaité que cette langue devienne la langue scientifique universelle.

D'après Anabelle Echard 2006 : La collection « des Abbayes », mémoire de stage M1.

## La Bretagne - des données géologiques et climatiques

Dans le Finistère, la flore lichénique est particulièrement riche, parce que la proximité maritime avec des hivers doux permet d'y rencontrer des espèces normalement trouvées dans les régions atlantiques, océaniques, méditerranéennes et d'Europe centrale, mais aussi quelques espèces montagnardes, et nombre d'espèces littorales. Le Professeur des Abbayes a étudié ces effets dans sa thèse appelée « Végétation lichénique du Massif armoricain » (1934), une des premières études chorologiques sur les lichens.

Le climat en Bretagne est très doux sans trop d'écarts avec une forte hygrométrie. Le sol est plutôt siliceux et nous trouvons peu d'espèces calcaires. La grande humidité (entre 60-85%, 200 jours de pluie et des brouillards fréquents) permet aux lichens atlantiques et océaniques d'être présents. Sur les roches et falaises de la côte nous trouvons des espèces littorales.

### *Le sol*

Le massif armoricain s'étend du Finistère à la Normandie, à la Vendée et à la Loire. Il consiste en des terrains primaires avec des sommets constitués par des roches plus résistantes (grès, quartzites, schistes quartzitiques). Il existe des endroits non recouverts de terre végétale (les schistes de Plougastel) et la flore lichénique saxicole y est donc siliceuse. Nous avons peu d'endroits calcaires. Les vieilles montagnes ont été abrasées et le relief est peu accentué, consistant en des roches dures. On peut citer les Monts d'Arrée avec le Mont Saint-Michel-de-Brasparts (391m), la Montagne Noire avec le Menez Hom (330m), le Signal de Toussaines (384m) et le Roc'h Trévezel (344m). Sur la côte nous trouvons des falaises. Les roches éruptives seront présentes dans les régions d'Huelgoat où elles forment des amoncellements chaotiques.

### *Le climat*

C'est un climat atlantique très tempéré, surtout sur la côte et dans le Finistère. La moyenne des hivers est comprise entre 5°C à l'Est et 7°C à l'Ouest. Celles des étés entre 16°C au NE et 18°C au SE. La moyenne annuelle varie de 11°C au SO à 11°C au NE. Les minima absolus moyens d'hiver ne descendent pas au-dessous de -5°C (Nantes) et sont nettement plus élevés dans le Finistère (-1,6°C à Roscoff). Le nombre annuel de jours de gel est compris entre 12 à l'Ouest et une cinquantaine à Nantes.

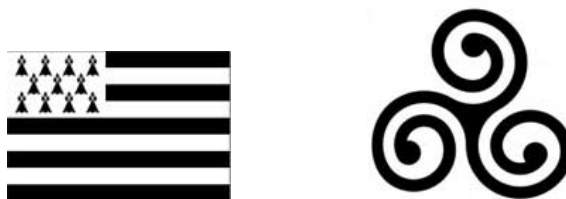
L'humidité est forte dans l'ensemble. Les précipitations se font surtout sous forme de pluie : la neige est rare et ne persiste guère sur le sol. La pluviosité varie de 600 mm dans les parties basses de l'Est à 1200 mm dans les parties à relief plus accusé de l'ouest, se répartissant entre 100 et 200 jours de pluie par an. On note aussi de petits centres de pluviosité assez importante, dus à des saillies topographiques, comme le massif de Paimpont au sud-ouest de Rennes et les Landes de Lanvaux dans le Morbihan, où la pluviosité atteint les environs de 1000 mm. Ajoutons que les brouillards sont particulièrement fréquents sur ces saillies topographiques, notamment dans le Finistère, et cela a une importance primordiale pour la flore et la végétation lichénique. L'état hygrométrique moyen de l'air se situe aux environs de 85% d'humidité relative ; il ne descend que rarement au-dessous de 60% et s'élève par contre très souvent à saturation.

En résumé : climat égal, sans grands écarts de température, doux et humide, principalement dans le Finistère.

Abbayes, H. des 1954: Excursion lichénologique en Bretagne. - In : *Notices Botaniques et Itinéraires Commentés* publiés à l'occasion du VIII<sup>e</sup> Congrès International de Botanique. Sedes, Paris, pp. 19-29.

Abbayes, H. des 1947: Compte-rendu de la 75e session extraordinaire de la Société botanique de France dans le Finistère en 1947. - *Bulletin de la Société Botanique de France* \Bull. Soc. Bot. France **94**: 427-437.  
Abbayes, H. des 1934: La végétation lichénique du massif Armoricaïn. Étude chorologique et écologique. - *Bulletin de la Société des Sciences Naturelles de l'Ouest de la France* \ **3**: 1-267, 22 pl, 1 carte.

## Quelques mots sur la Bretagne et ses traditions\*



Les symboles bretons

**Le drapeau breton** : le "Gwenn ha Du" (blanc et noir), drapeau de la Bretagne que l'on voit flotter un peu partout en Bretagne, a été créé en 1925. Il comporte neuf bandes : cinq bandes noires qui symbolisent les cinq anciens "pays" ou évêchés de Haute-Bretagne : Dol, Nantes, Rennes, Saint-Brieuc et Saint-Malo, et quatre bandes blanches qui symbolisent les quatre anciens "pays" ou évêchés de Basse-Bretagne : Cornouaille, Léon, Trégor et Vannetais. Le coin supérieur gauche contient un quartier d'hermines.

**L'hermine** : Ce petit mammifère carnivore a été utilisé très tôt en héraldique, ressemblant un peu à une croix avec généralement trois pointes vers le bas. L'hermine héraldique a été utilisée dans beaucoup de pays d'Europe. Adoptée en Bretagne par la lignée ducale des Montfort, elle finit par être considérée un peu partout comme "le" symbole de la Bretagne et elle se retrouve de fait, dans les armoiries d'un très grand nombre de villes bretonnes aujourd'hui, sur des enseignes et sur de nombreux produits.

**Le triskell** : vient du grec "*triskelês*" qui signifie "à trois jambes". Ce motif décoratif n'est réapparu en Bretagne qu'à partir des années 20 mais il a été très utilisé par les anciens Celtes. Le triskell peut évoquer le soleil ou le mouvement perpétuel. Très répandu aujourd'hui dans les six pays celtiques, ce motif décoratif sert en quelque sorte de label de "celtitude".

### La langue bretonne

Le breton est une langue celtique. Issues de la famille indo-européenne, les langues celtiques comprennent 2 groupes que sont le gaélique et le brittonique. Au V<sup>e</sup> siècle, une émigration massive en provenance de l'île de Bretagne (Galles, Cornouailles, Devon, etc.) traverse la mer et renouvelle la population armoricaine : l'Armorique devient la Bretagne et le breton, sa langue. Pendant la III<sup>e</sup> République, l'Éducation nationale intervient afin de faire disparaître cette langue minoritaire. On assiste aujourd'hui à un net regain d'intérêt pour l'apprentissage du breton et on peut évaluer à 700 000 le nombre de bretonnants grâce au développement de l'enseignement du breton.

\* d'après [www.wikipedia.fr/](http://www.wikipedia.fr/)

## La Bretagne et ses légendes

**La forêt de Brocéliande et Merlin l'Enchanteur :** Brocéliande est le nom mythique de l'actuelle forêt de Paimpont, située au sud-ouest de Rennes. Vestige d'un immense ensemble forestier qui occupe au Moyen-âge le cœur de la péninsule, elle est le siège de nombreuses légendes de l'imaginaire celtique. Les chevaliers de la Table Ronde ont en effet trouvé là un décor à la mesure de leur destin et de leur quête : leur roi, Arthur, les somma de trouver le Graal, dissimulé dans ces bois de Petite Bretagne. Merlin l'Enchanteur, ami et conseiller du jeune Arthur, fut l'hôte privilégié de Brocéliande. Ainsi la fontaine de Barenton marqua sa première rencontre avec la fée Viviane. Merlin aima tant Viviane qu'il édifia pour elle, sous l'étang où ondoie le reflet du château de Comper, à Concoret, une citadelle de cristal. Celle que l'on nomme aussi la Dame du Lac y élèvera Lancelot, futur chevalier du roi Arthur. Malgré une importante différence d'âge, l'amour de Viviane pour l'Enchanteur était vaste et exclusif et bientôt, elle ne put se contenter du temporel : forte des sortilèges appris de la bouche même du magicien, Viviane envoûta Merlin à la fontaine de Jouvence, après avoir rajeuni les traits du vieux druide. Puis elle l'emprisonna pour l'éternité de neuf cercles magiques durs comme le roc.

**Tristan et Iseult :** Tristan, prince de Léonois envoyé par son oncle Marc, roi de Cornouailles, ramène d'Irlande Iseult, que Marc va épouser. Sur le navire, Tristan et Iseult boivent par erreur le philtre destiné à lier d'un amour inaltérable Iseult à son époux. La passion éclate dans les deux cœurs. Les récits font varier les dénouements : tantôt Tristan est tué par Marc, ulcéré de sa trahison ; tantôt il se marie et meurt dans son château de Bretagne. À chaque fois, Iseult le suit invariablement dans la tombe. L'opéra de Wagner et le livre de Joseph Bédier ont célébré ce drame de l'amour.

**La légende d'Ys :** La ville d'Ys est engloutie en baie de Douarnenez. Cette cité, si puissante qu'elle dominait toute la Gaule, était gouvernée par Gradlon, roi de Cornouaille. Ys était protégée de la mer par une digue et des portes, dont le roi seul avait les clés. Le vieil homme était veuf et gâtait outrageusement sa fille Dahut. Elle grandit sans contrôle et tomba dans la débauche, entraînant avec elle les habitants de la ville. Un jour, elle devint même la maîtresse du Diable, qui la convainquit de voler les clés de la digue. La nuit venue, il ouvrit les vannes, engloutissant la cité. Prévenu par saint Guénolé, Gradlon eut juste le temps de s'enfuir sur son cheval, emmenant sa fille avec lui. Mais le saint lui ordonna de la laisser, sous peine de périr avec elle. Gradlon finit par consentir et réussit à s'échapper. L'endroit où il abandonna sa fille est appelé Poul Dahud (Pouldavid), gouffre de Dahut. La légende dit qu'elle vit encore comme sirène, dans la ville sous les flots. Les pêcheurs l'entendent parfois chanter ou sonner la cloche.

**La légende de l'Ankou :** Le rapport des Bretons à la mort est profondément influencé par l'héritage celtique et entouré de nombreux rites et légendes liés à l'idée de passage. L'Ankou, représenté par un squelette tenant une faux, est souvent sculpté sur les ossuaires. La tradition veut qu'il erre la nuit sur un chariot grinçant. Si l'on en perçoit le bruit ou, pire, si on le rencontre, la mort est proche. La porte de l'enfer froide et brumeuse où l'Ankou attend les morts se trouve quelque part au Yeun Ellez, dans les Monts d'Arrée.

## Programme

Date/ heure	18/08 SAM	19/08 DIM	20/08 LUN	21/08 MAR	22/08 MER	23/08 JEU	24/08 VEN	25/08 SAM
<b>Départ</b>		<b>8 :30 Bus !</b>	9 :00	9 :00	9 :00	<b>8 :30 Bus !</b>	9 :00	9 :00
<b>Excursion matin</b>		Dunes Keremma	Trédudon-le- Moine	Forêt du Cranou	Roc Trévezel	Presqu'île de Crozon, Pointe de Dinan	Forêt d'Huelgoat	Départ
<b>Déjeuner</b>		12 :00	12 :00	12 :00	12 :00	12 :00	12 :00	
<b>Excursion après-midi</b>		Ménéham	Roc'h ar Feunteun, Abbaye du Relec	Forêt du Cranou  Locronan	Mont St. Michel	Pointe de Penhir, Ménez-Hom	La rivière d'Argent	
<b>Retour</b>	RV 17 :30	18 :30	17 :30					
<b>Dîner</b>			18 :30 Dégustation bretonne					
<b>Activité soirée</b>	Arrivée Conseil photos	Lichens du monde	Discolichens	Lichens online	Réunion AFL	Dîner Gala	Lichens de France + Bilan	



Carte du Finistère incluant les sites visités en dehors des principales villes (Brest, Douarnenez, Quimper, Morlaix)

Centre de séjour à TY BOUL'OUARN,  
LA CASERNE, 29410 PLOUNÉOUR-MENEZ  
TÉL. : 02.98.62.73.73 - FAX : 02.98.78.97.30 -  
**ACCUEIL@TYBOULOUARN.COM**  
<http://www.tyboulouarn.com>

## **KEREMMA & MÉNÉHAM**

**Dimanche 19 Août 2007**

<b>Départ</b>	8.30 avec Bus Trajet 50 minutes
<b>Matin</b>	<b>Dunes Keremma</b>
<b>Déjeuner</b>	12.00
<b>Après-midi</b>	13.30 - Observation des roches de <b>Ménéham</b> en suivant la marée. 15.30 Visite et observation de la côte sur 4 km. Présence de rochers, de dunes et d'une digue.
<b>Retour</b>	18.30
<b>Dîner</b>	19.30
<b>Activité soirée</b>	Conf. « Lichens du monde » par Elfie Stocker





## Le lieu

À Keremma, en Tréfléz, au cœur d'un espace naturel protégé de 200 hectares d'intérêt européen, et préservé grâce à l'action du Conservatoire du Littoral, du Conseil Général et de la Communauté de Communes de la Baie du Kernic, la Maison des Dunes et de la Randonnée vous accueille sur un espace d'une richesse exceptionnelle.

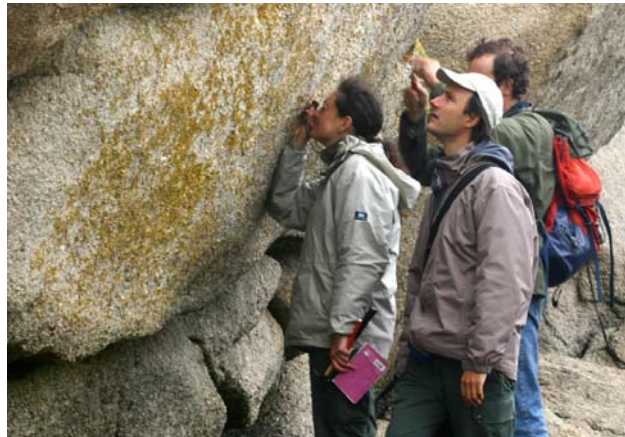
La marée basse mer sera à 16 heures 49 pour un coefficient de 54, la meilleure journée pour notre séjour et participer à un inventaire marin. Nous y trouverons des lichens de roches et marins. Avec plus de 300 espèces végétales, dont certaines sont rares et protégées, les dunes sont un milieu d'une grande richesse floristique et faunistique. La végétation se répartit depuis le haut de la plage vers l'intérieur en bandes successives et parallèles au rivage. Cette mosaïque de milieux naturels recèle une faune variée.

## Contexte géologique :

Dans ce secteur, le soubassement des dunes quaternaires est constitué par le granite de Brignogan. C'est une roche acide (70-71% SiO<sub>2</sub>), à gros cristaux blancs de feldspath (granite porphyroïde). Cette roche donne lieu sur la côte à de pittoresques chaos granitiques.



Dans les dunes de Keremma - le 19/08/2007



le granite de Brignogan à Ménéham - 19/08/2007  
(Photos réalisées par les lichénologues de la faculté de pharmacie de Rennes et Alain Depoilly)

## ROC'H TREDUDON, ROC'H AR FEUNTEUN & ABBAYE DU RELEC Lundi 20 Août 2007

<b>Départ</b>	9.00, en voiture, trajet 15 min
<b>Matin</b>	<b>Roc'h Trédudon</b>
<b>Déjeuner</b>	12.00
<b>Après-midi</b>	Trajet 15 min pour <b>Roc'h ar Feunteun</b> On peut aussi marcher du Roch Feunteun à pied Trajet 10 min pour <b>Abbaye du Relec</b> avec des peupliers très riches en lichens.
<b>Retour</b>	18.00
<b>Dîner</b>	18.30 Dégustation de chouchen
<b>Activité soirée</b>	Conf. « Les discolichens » par J.-P. Gavériaux.



**Le lieu :** Le Roc'h Trédudon culmine à 383 m et à son sommet se trouve l'émetteur TDF qui a été endommagé lors d'un attentat en 1974. Tout proche le Roc'h ar Feunteun culmine à 372m.

L'Abbaye du Relec naît en 1132 dans la vallée du Queffleuth, au bas des pentes de l'Arrée. Fondée par des moines cisterciens, son implantation dans ces lieux fut guidée par l'idéal cistercien "prière, travail, étude, nourriture, sommeil" et a contribué de façon significative au développement économique des Monts d'Arrée ; vendus à la Révolution, les bâtiments du monastère sont peu à peu tombés en ruine au cours du siècle suivant.

Une grande église romane modifiée au cours du temps, les vestiges de l'espace claustral, deux étangs, une chaussée bordée de grands arbres, une fontaine monumentale, et d'anciens jardins bordés de profondes douves témoignent aujourd'hui de la présence des moines cisterciens pendant six siècles.

**Cadre géologique :** Les sites visités correspondent à des affleurements de Schistes et de Quartzites de la « Formation des Schistes et Quartzites de Plougastel ». Ce sont des roches verdâtres, siliceuses, recoupées par de nombreux filons de quartz.



Abbaye du Relec – 20/08/2007



Session AFL 2007 - Finistère - Les lichénologues en action

(Quelques souvenirs par Brigitte Lorella, la fac.de pharma. de Rennes, Françoise Guilloux et Bernadette Martin)

## FORÊT DU CRANOU

Mardi 21 Août 2007

<b>Départ</b>	9.00, en voiture, trajet 30 min
<b>Matin</b>	<b>Forêt du Cranou</b>
<b>Déjeuner</b>	12.00
<b>Après-midi</b>	<b>Forêt du Cranou</b> A la fin de l'excursion on peut visiter <b>Locronan</b> , 33km sud de la forêt
<b>Retour</b>	18.00
<b>Dîner</b>	18.30
<b>Activité soirée</b>	« Les lichens sont online ! » Brigitte Lorella & Kristina Articus



### Le lieu

Cette forêt est un des endroits préférés par des Abbayes. Il y a fait beaucoup d'inventaires par ici ainsi que le lichénologue Docteur Picquenard en 1904. On pourrait trouver dans cette forêt composée de chêne et de hêtres des Lobariaceae.

La forêt domaniale du Cranou n'est ici représentée que par un petit secteur de chênaie-hêtraie (dominée localement par le hêtre) atlantique abritant en particulier une remarquable station d'*Hyménophylle* de Tunbridge (ruisselet encaissé traversant une sapinière à *Abies alba*). Ce massif forestier comporte en dehors du périmètre proposé plusieurs secteurs remarquables et typés de hêtraie acidophile atlantique à houx et ifs riches en épiphytes ainsi que, localement, des faciès neutrophiles de l'*Asperulo-Fagetum* (Site natura 2000).

### La légende de Saint-Conval

La légende nous apprend que Saint-Conval s'établit d'abord dans le Bois du Gars, entre Hanvec et L'Hôpital-Camfrout. Désirant y construire son oratoire, il coupa des pieds de chêne que le Seigneur du lieu gardait pour en faire des timons de charrette. Celui-ci, furieux, le chassa. Tout en quittant les lieux, le Saint annonça que, désormais, on ne trouverait plus dans le Bois du Gars de quoi façonner un timon. Cette malédiction s'est réalisée : on n'y trouve plus que taillis et fourrés. Saint Conval se réfugia alors dans le quartier du Cranou, où le Seigneur, qui avait l'âme compatissante, l'autorisa à disposer de tous les arbres qui lui plaisaient. En récompense, le saint déclara que, dans la forêt du Cranou, jamais le bois ne manquerait. Ce qui, jusqu'à présent, s'est vérifié.

(<http://www.tourisme-landerneau-daoulas.fr/patrimoine.aspx?id=5&idrub=1>)



En forêt du Cranou



En forêt du Cranou - 21/08/2007  
(Quelques souvenirs par B. Lorella, A. Depoilly, la fac. de Rennes, F. Guilloux et Bernadette Martin)

## ROC TREVEZEL, ROC'H COMMANA & MONTAGNE SAINT MICHEL - Mercredi 22 Août 2007

<b>Départ</b>	9.00, en voiture, trajet 15 min
<b>Matin</b>	<b>Roc Trévezel</b>
<b>Déjeuner</b>	12.00
<b>Après-midi</b>	<b>Roc'h Commana, Montagne Saint-Michel</b>
<b>Retour</b>	18.00
<b>Dîner</b>	18.30
<b>Activité soiré</b>	Assemblée générale de l'AFL



### Le lieu

Au sommet des Monts d'Arrée, le Mont-Saint-Michel de Brasparts domine le lac de Brennilis. Culminant à près de 400 mètres, les Monts d'Arrée, proches des paysages d'Irlande, d'Ecosse ou du Pays de Galles, impressionnent par l'étendue des panoramas et la diversité des ambiances paysagères : crêtes rocheuses, tourbières, bocage, rivières et lacs. On y trouve le plus vaste ensemble de landes atlantiques de France, qui couvrent plus de 10 000 hectares.

Lieu magique par ses ambiances, ses légendes, du Mont Saint-Michel aux chaos de la forêt d'Huelgoat, les Monts d'Arrée constituent le berceau de nombreux fleuves côtiers : l'Aulne, l'Elorn, la Penzé, le Queffleuth, le Douron...

Cet escarpement rocheux fait saillie sur la crête, à 384 mètres d'altitude, et occupe une situation pittoresque dans un décor de véritables montagnes. Un chemin longe le vallon avant de s'élever à travers la lande d'où émergent d'impressionnants rochers. Le panorama est moins poétique qu'en haut de la montagne Saint-Michel, mais il est plus impressionnant, ouvert au nord sur le plateau de Léon. Par beau temps, on distingue même le célèbre clocher du Kreisker.

Avec 383 mètres, le Roc Trévezel n'est pas le plus haut sommet de la chaîne des Monts d'Arrée, on l'a déjà vu, mais c'est l'un des plus connus. Facilement accessible, il offre en effet un magnifique point de vue sur la chaîne des Monts d'Arrée, le Yeun Elez et le lac de Brennilis.

Juste à côté se situe le Roch' Tredudon ... célèbre pour son antenne télé ! Pourquoi ? Parce que dans les années 70, il fut plastiqué par le Front de Libération de la Bretagne, privant les bretons de télévision pendant plusieurs mois. Ce fut l'occasion de redécouvrir les soirées et les veillées en communauté ! Et quelques mois plus tard, on assista à une forte recrudescence des naissances ... Bonne idée de politique familiale, non ?



Roc de Trevezel - 22/08/2007 (Photographie Bernadette et Jean-Louis Martin)



**Roc de Trevezel**



**Roc de Trevezel**



**Ardoisière de Commana (1)**



**Ardoisière de Commana (2)**



**Sommet de la Montagne Saint-Michel (repas tiré des sacs et mur de l'église saint-Michel)**



**Pointe de Dinan – 23/08/2007 – Journée consacrée aux lichens saxicoles du bord de mer  
(Quelques souvenirs par B. Lorella, la fac. de pharma. de Rennes et Bernadette Martin)**



## Presqu'île de CROZON

Jeudi 23 Août 2007

<b>Départ</b>	<b>8.30 avec bus</b> trajet 1 h 30min
<b>Matin</b>	<b>Le Château de Dinan</b> Prospection de dunes et roches de dunes sur falaises
<b>Déjeuner</b>	12.00
<b>Après-midi</b>	<b>Pointe de Penhir</b> , trajet 20min 16.00 Retour par <b>Ménez-Hom</b>
<b>Retour</b>	18:00
<b>Conférence</b>	<b>La base de données nationale</b> par Claude Roux
<b>Dîner</b>	20.30
<b>Activité soirée</b>	Dîner Gala



### Le lieu

Située entre la rade de Brest et la baie de Douarnenez, la presqu'île de Crozon rassemble quelques 600 millions d'années d'histoire géologique. Cette partie du territoire du Parc expose de nombreuses curiosités du monde minéral : des fonds marins fossilisés jusqu'aux falaises abruptes du littoral. L'origine des falaises est liée au mouvement géologique. La mer, si puissante puisse-t-elle être, n'intervient que pour retoucher le relief et aviver les formes. Lisière verticale entre la terre et la mer, la falaise permet d'observer, dans un espace limité, une grande variété de communautés vivantes, tant marines que littorales.

Un rocher avancé en mer est à voir avec escalade pour les avertis. Attention : assez dangereux !!



Pointe de Penhir 23 Août 2007 (photos de Bernadette Martin)



30<sup>e</sup> anniversaire de l'AFL (fondée en 1967) célébré lors de la session 2007 dans le Finistère (Quelques souvenirs par Brigitte Lorella, Alain Depoilly, Jean-Pierre Gavériaux et Bernadette Martin)

## FORET D'HUELGOAT - Vendredi 24 Août 2007

<b>Départ</b>	9.00, en voiture, trajet 30 min
<b>Matin</b>	<b>Forêt d'Huelgoat</b>
<b>Déjeuner</b>	12.00
<b>Après-midi</b>	<b>Forêt d'Huelgoat puis église de Plougonven</b>
<b>Retour</b>	18.00
<b>Dîner</b>	19.00
<b>Activité soirée</b>	Conf. « lichens de France » et Bilan de session.



### Le lieu

Composée principalement de hêtres et de conifères.

La forêt a beaucoup souffert suite aux deux tempêtes (de 1987 et 1999)

On y trouve beaucoup de jeunes plantations et aussi quelques rochers.

### Les Légendes

Le géant Gargantua lors d'un passage à Huelgoat se serait arrêté près de la forêt. Les arbres, pour lui, ressemblaient à des fougères. Alors qu'il avait faim, il demanda aux habitants de lui offrir à manger ; ceux-ci ne purent lui offrir que de la bouillie de blé noir, plat qu'il n'apprécia que modérément. Furieux d'avoir dû avaler cette bouillie il s'en alla et jura de se venger. Il se rendit alors dans le pays Léon, pays plus riche dans lequel les habitants purent lui satisfaire sa faim. Alors lui vint à l'idée que les habitants d'Huelgoat l'avaient mal accueilli ; il prit alors dans ses mains d'immenses blocs de rochers polis comme le galet qu'il lança en direction des montagnes d'Arrée où ils tombèrent, pour la plupart, dans la forêt et aux alentours d'Huelgoat.

### La rivière d'argent

Son nom vient du plomb argentifère qui était extrait de la mine de Locmaria-Berrien.

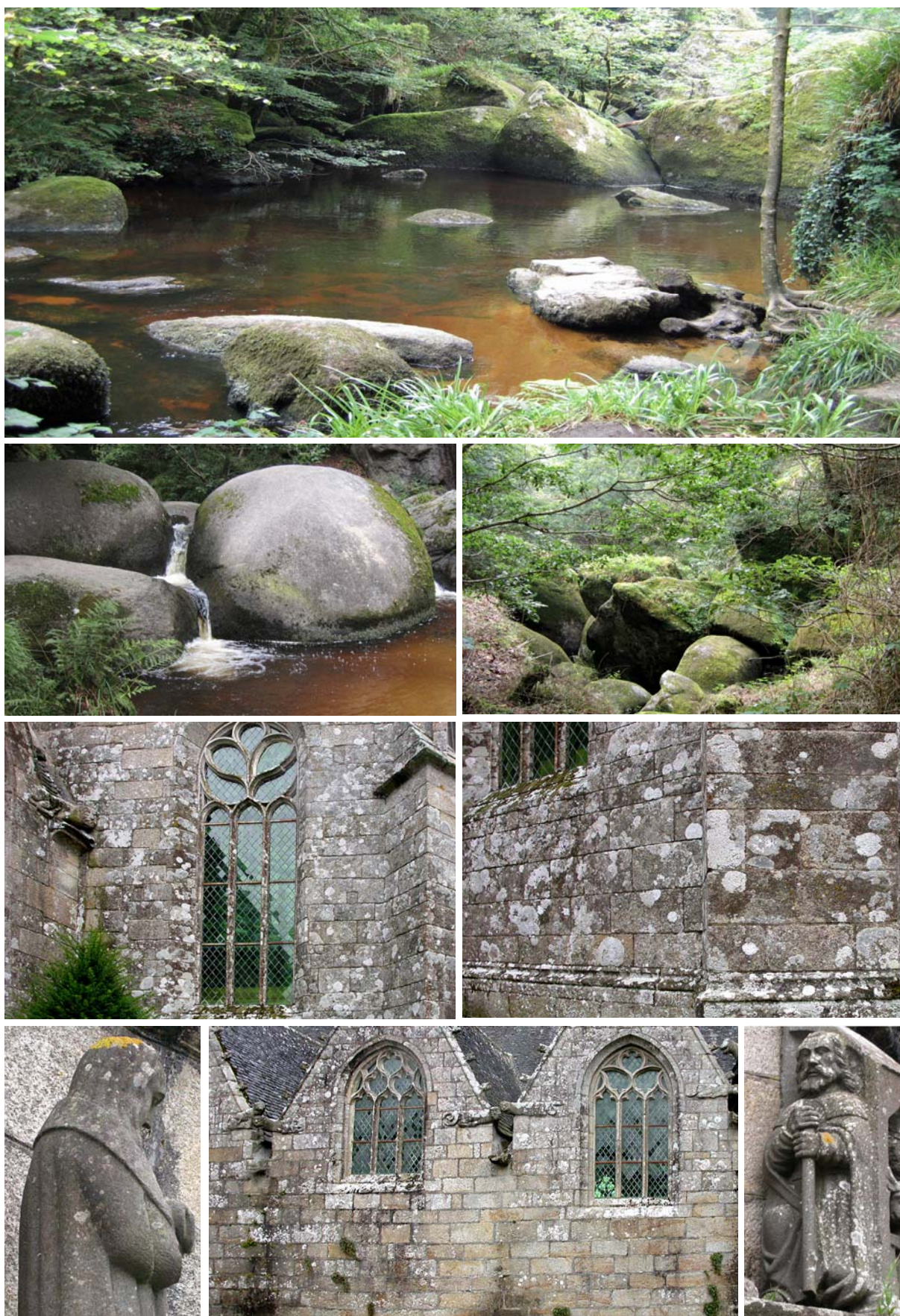
La légende dit qu'un soir, un homme longeait la rivière en se promenant dans la forêt et arriva à l'endroit où des femmes lavaient du linge à grands coups de battoir. C'était les lavandières de la nuit "jusqu'à la venue d'un chrétien sauveur, il faut laver notre linceul sous la neige et le vent". Les funèbres laveuses l'entourèrent alors ; l'homme cru sa dernière heure arrivée lorsque que la plus âgée d'entre elles lui dit : "Aide-moi à essorer le linceul et tu seras riche pour le reste de tes jours". Il savait que quiconque rencontrait les lavandières de nuit devait avoir bien soin de tordre le drap dans le même sens qu'elles. La Groac'h vit qu'elle avait affaire à un homme averti et fidèle à sa parole, lui remplit les poches de pierres brillantes et d'argent. Rentré à Huelgoat, l'homme montra son trésor aux mineurs qui accouraient.



**En forêt d'Huelgoat** (Photos Jean-Pierre Gavériaux)

- à gauche descente vers le gouffre du Diable (le matin),

- à droite notre président Claude Roux et les reporters de la télévision régionale FR3 Ouest (l'après-midi).



**La forêt d'Huelgoat** (3 photos de Jean-Louis et Bernadette Martin)  
**L'église de Plougouven** (constr. 1507-1523) héberge plus de 50 espèces de lichens (5 photos de JP. Gavériaux)

## Liste des participants

AGNELLO Grégory	4, rue des buisnières	38360 - SASSENAGE
ARTICUS-LEPAGE Kristina	Faculté de Pharmacie	35000 - RENNES
ASTA Juliette	44, avenue du Maréchal Randon	38000 - GRENOBLE
BAUBET Renée	1, rue Eugène Verdun	74000 - ANNECY
BAUVET Corinne	Quartier de l'Eglise	07200 - UCEL
BERNARD Aurélie	Faculté de Pharmacie	35000 - RENNES
BLONDEL Evelyne	2, rue Henriette - La Verrière	78320 - LE MESNIL SAINT-DENIS
BLONDEL Michel	2, rue Henriette - La Verrière	78320 - LE MESNIL SAINT-DENIS
BOUMIER Robert	29, rue du chemin vert	85800 - ST-GILLES CROIX-DE-VIVE
BOUSTIE Joël	Faculté de Pharmacie	35000 - RENNES
BRICAUD Olivier	2977, route des taillades	84250 - LE-THOR
CARLIER Gabriel	19, rue de l'église	77000 - LA ROCHETTE
CHIPON Bernard	Chemin de l'Auviot	88210 - SENONES
CHIPON Léone	Chemin de l'Auviot	88210 - SENONES
COSTE Clothier	26 rue de Venise	81100 - CASTRES
DEPOILLY Alain	70 route des épicéas le lac	74310 - LES HOUCHES
DROUARD Françoise	544, chemin du Thural	74920 - COMBLOUX
DUFRENE Pierre	La Sagerie	50210 - CERISY-LA-SALLE
ENGLER Robert	6, chemin neuf	34600 - CAUSSINIOJOULS
FAROU Jean-Louis	Le grand port	33880 - BAUREC
FRACHON Corinne	226, chemin des oliviers	06610 - LA GAUDE
FRANÇOIS Denise	20, rue Marcel Proust	28300 - MAINVILLIERS
GALIBERT Marie-Dominique	Faculté de Médecine	35000 - RENNES
GARGADENNEC Béatrice	Faculté de Pharmacie	35000 - RENNES
GAVERIAUX Jean-Pierre	14, les Hirsons	62800 - LIEVIN
GAVERIAUX Michelle	14, les Hirsons	62800 - LIEVIN
GIAZZI Jean-Paul	14, Albert-Gos	CH - 1206 - GENEVE, SUISSE
GIRAUDEAU Philippe	17, rue des chevrettes	44470 - CARQUEFOU
GONNET Olivier	205, chemin du Robiat	69250 POLEYMIEUX AU MONT D'OR
GUILLOUX Françoise	25 bis, rue de Montmorency	95410 - GROSLAY
GUILLOUX Maurice	25 bis, rue de Montmorency	95410 - GROSLAY

KRUGLER Marylène	Faculté de Pharmacie	35000 - RENNES
LACOUX Danièle	Campescal	34390 - MONS-EN-TRIVALLE
LADET Alain	Quartier de l'Eglise	07200 - UCEL
LAGABRIELLE Jacques	11, rue Philippe Cailloux	57730 - VALMONT
LELAMER Cécile	Faculté de Pharmacie	35000 - RENNES
LOHEZIC Françoise	Faculté de Pharmacie	35000 - RENNES
LORELLA Brigitte	4, lot. Tog Gwenn	22660 - TRELEVERN
MARTIN Bernadette	80, chemin des lisières	69730 - GENAY
MARTIN Jean-Louis	80, chemin des lisières	69730 - GENAY
MASSON Claudie	386, rue des Flamboyants	40600 - BISCARROSSE
MASSON Didier	386, rue des Flamboyants	40600 - BISCARROSSE
MASSON Floran	386, rue des Flamboyants	40600 - BISCARROSSE
MASSON Olivier	386, rue des Flamboyants	40600 - BISCARROSSE
MERAL Jean-Pierre	2, rue des colibris	45680 - DORDIVES
MILLOT Marion	Faculté de Pharmacie	35000 - RENNES
MONTAVONT Françoise	4 A, rue de l'Ecole	68170 - RIXHEIM
MONTAVONT Jean-Paul	4 A, rue de l'Ecole	68170 - RIXHEIM
OFFERHAUS Benoît	226, chemin des oliviers	06610 - LA GAUDE
PERRET-MOILLERE	205, chemin du Robiat	69250 POLEYMIEUX AU MONT D'OR
POISSONNET Thierry	46, rue de la montagne	44100 - NANTES
ROLLEY Françoise	CEMAGREF - Grenoble - BP 76	38402 - SAINT-MARTIN-D'HERES
ROUAUD Isabelle	Faculté de Pharmacie	35000 - RENNES
ROULLIER Catherine	Faculté de Pharmacie	35000-RENNES
ROUX Claude	Chemin des vieilles vignes	84120 - MIRABEAU
ROYAUD Alain	610, chemin du Meunier	40410 - PISSOS
SERAOUI El-Hacène	14, rue du docteur Coquand	74100 - ANNEMASSE
STOCKER-WORGOTTER Elfie	Université de Salzburg, Hellbrunnerstr. 34	5020 - SALZBURG Autriche
SUSSEY Chantal	Villa le Bocage - 87, rue de la Pottaz	74800 - LA-ROCHE-SUR-FORON,
SUSSEY Jean-Michel	Villa le Bocage - 87, rue de la Pottaz	74800 - LA-ROCHE-SUR-FORON
SVOBODA David	4, rue des buisnières	38360 - SASSENAGE
VAN HALUWYN Chantal	Faculté de Pharmacie - BP 83	59006 - LILLE Cedex

## Quelques lichens trouvés dans le Finistère

par Brigitte Lorella - François Séité - Jean Michel Lucas entre 2005 & 2007

<i>Acarospora</i>	<i>fuscata</i>	<i>Heterodermia</i>	<i>leucomelos</i>
<i>Acrocordia</i>	<i>gemmata</i>	<i>Heterodermia</i>	<i>obscurata</i>
<i>Anaptychia</i>	<i>runcinata</i>	<i>Heterodermia</i>	<i>propagulifera</i>
<i>Arthonia</i>	<i>radiata</i>	<i>Hypogymnia</i>	<i>physodes</i>
<i>Bacidia</i>	<i>inundata</i>	<i>Hypogymnia</i>	<i>tubulosa</i>
<i>Bacidia</i>	<i>laurocerasi</i>	<i>Hypotrachyna</i>	<i>laevigata</i>
<i>Baeomyces</i>	<i>rufus</i>	<i>Lasallia</i>	<i>pustulata</i>
<i>Bryoria</i>	<i>bicolor</i>	<i>Lecanora</i>	<i>chlarotera</i>
<i>Bryoria</i>	<i>fuscescens</i>	<i>Lecanora</i>	<i>dispersa</i>
<i>Candelariella</i>	<i>vitellina</i>	<i>Lecanora</i>	<i>expallens</i>
<i>Catapyrenium</i>	<i>daedaleum</i>	<i>Lecanora</i>	<i>gangaleoides</i>
<i>Cetraria</i>	<i>aculeata</i>	<i>Lecanora</i>	<i>poliophaea</i>
<i>Cladonia</i>	<i>caespiticia</i>	<i>Lecanora</i>	<i>polytropa</i>
<i>Cladonia</i>	<i>cervicornis</i>	<i>Lepraria</i>	<i>caesioalba</i>
<i>Cladonia</i>	<i>chlorophaea</i>	<i>Lepraria</i>	<i>incana</i>
<i>Cladonia</i>	<i>ciliata</i>	<i>Lepraria</i>	<i>membranacea</i>
<i>Cladonia</i>	<i>coccifera</i>	<i>Leprocaulon</i>	<i>microscopicum</i>
<i>Cladonia</i>	<i>coniocraea</i>	<i>Leptogium</i>	<i>corniculatum</i>
<i>Cladonia</i>	<i>digitata</i>	<i>Leptogium</i>	<i>cyanescens</i>
<i>Cladonia</i>	<i>fimbriata</i>	<i>Leptogium</i>	<i>hibernicum</i>
<i>Cladonia</i>	<i>furcata</i>	<i>Leptogium</i>	<i>lichenoides</i>
<i>Cladonia</i>	<i>gracilis</i>	<i>Lobaria</i>	<i>amplissima</i>
<i>Cladonia</i>	<i>macilenta</i>	<i>Lobaria</i>	<i>pulmonaria</i>
<i>Cladonia</i>	<i>polydactyla</i>	<i>Lobaria</i>	<i>scrobiculata</i>
<i>Cladonia</i>	<i>portentosa</i>	<i>Lobaria</i>	<i>virens</i>
<i>Cladonia</i>	<i>pyxidata</i>	<i>Melanelia</i>	<i>glabratula fuliginosa</i>
<i>Cladonia</i>	<i>ramulosa</i>	<i>Menegazzia</i>	<i>terebrata</i>
<i>Cladonia</i>	<i>rei</i>	<i>Micarea</i>	<i>lignaria</i>
<i>Cladonia</i>	<i>squamosa</i>	<i>Mycoporum</i>	<i>antecellens</i>
<i>Cladonia</i>	<i>streptilis</i>	<i>Neofuscelia</i>	<i>loxodes</i>
<i>Cladonia</i>	<i>subcervicornis</i>	<i>Neofuscelia</i>	<i>pulla</i>
<i>Cladonia</i>	<i>uncialis</i>	<i>Nephroma</i>	<i>laevigatum</i>
<i>Collema</i>	<i>flaccidum</i>	<i>Nephroma</i>	<i>parile</i>
<i>Collema</i>	<i>subnigrescens</i>	<i>Normandina</i>	<i>pulchella</i>
<i>Collema</i>	<i>tenax</i>	<i>Ochrolechia</i>	<i>androgyna</i>
<i>Cresponea</i>	<i>premnea</i>	<i>Ochrolechia</i>	<i>parella</i>
<i>Cystocoleus</i>	<i>ebeneus</i>	<i>Opegrapha</i>	<i>atra</i>
<i>Degelia</i>	<i>atlantica</i>	<i>Opegrapha</i>	<i>calcarea</i>
<i>Degelia</i>	<i>plumbea</i>	<i>Pannaria</i>	<i>conoplea</i>
<i>Dermatocarpon</i>	<i>luridum</i>	<i>Pannaria</i>	<i>rubiginosa</i>
<i>Dibaeis</i>	<i>baeomyces</i>	<i>Parmelia</i>	<i>mougeotii</i>
<i>Dimerella</i>	<i>lutea</i>	<i>Parmelia</i>	<i>omphalodes</i>
<i>Diploschistes</i>	<i>scruposus</i>	<i>Parmelia</i>	<i>saxatilis</i>
<i>Enterographa</i>	<i>crassa</i>	<i>Parmelia</i>	<i>sulcata</i>
<i>Ephebe</i>	<i>lanata</i>	<i>Parmeliella</i>	<i>triptophylla</i>
<i>Evernia</i>	<i>prunastri</i>	<i>Parmelinopsis</i>	<i>afrorevoluta</i>
<i>Flavoparmelia</i>	<i>caperata</i>	<i>Parmelinopsis</i>	<i>horrescens</i>
<i>Fulgensia</i>	<i>fulgens</i>	<i>Parmelinopsis</i>	<i>minarum</i>
<i>Fuscidea</i>	<i>cyathoides</i>	<i>Parmotrema</i>	<i>crinita</i>
<i>Fuscidea</i>	<i>lightfootii</i>	<i>Parmotrema</i>	<i>crinitum</i>
<i>Graphina</i>	<i>anguina</i>	<i>Parmotrema</i>	<i>perlatum</i>
<i>Graphis</i>	<i>scripta</i>	<i>Parmotrema</i>	<i>reticulatum</i>

<i>Peltigera</i>	<i>canina</i>	<i>Sphaerophorus</i>	<i>globosus</i>
<i>Peltigera</i>	<i>collina</i>	<i>Rhizocarpon</i>	<i>oederi</i>
<i>Peltigera</i>	<i>horizontalis</i>	<i>Rhizocarpon</i>	<i>oederi</i>
<i>Peltigera</i>	<i>lactucifolia</i>	<i>Rinodina</i>	<i>roboris</i>
<i>Peltigera</i>	<i>membranacea</i>	<i>Roccella</i>	<i>fuciformis</i>
<i>Peltigera</i>	<i>praetextata</i>	<i>Saccomorpha</i>	<i>uliginosa</i>
<i>Peltigera</i>	<i>rufescens</i>	<i>Sphaerophorus</i>	<i>globosus</i>
<i>Pertusaria</i>	<i>albescens</i>	<i>Sphaerophorus</i>	<i>globosus</i>
<i>Pertusaria</i>	<i>amara</i>	<i>Sphaerophorus</i>	<i>melanocarpus</i>
<i>Pertusaria</i>	<i>corallina</i>	<i>Squamarina</i>	<i>cartilaginea</i>
<i>Pertusaria</i>	<i>hymenea</i>	<i>Stereocaulon</i>	<i>botryosum</i>
<i>Pertusaria</i>	<i>perusa</i>	<i>Stereocaulon</i>	<i>dactyllophyllum</i>
<i>Pertusaria</i>	<i>pseudocorallina</i>	<i>Stereocaulon</i>	<i>evolutum</i>
<i>Phaeographis</i>	<i>dendritica</i>	<i>Stereocaulon</i>	<i>pileatum</i>
<i>Phaeophyscia</i>	<i>orbicularis</i>	<i>Sticta</i>	<i>canariensis</i>
<i>Physcia</i>	<i>adscendens</i>	<i>Sticta</i>	<i>fuliginosa</i>
<i>Physcia</i>	<i>aipolia</i>	<i>Sticta</i>	<i>limbata</i>
<i>Physcia</i>	<i>dubia</i>	<i>Sticta</i>	<i>sylvatica</i>
<i>Physcia</i>	<i>tenella</i>	<i>Teloschistes</i>	<i>chrysophthalmus</i>
<i>Physconia</i>	<i>distorta</i>	<i>Teloschistes</i>	<i>flavicans</i>
<i>Placopsis</i>	<i>gelida</i>	<i>Thelotrema</i>	<i>lepadinum</i>
<i>Platismatia</i>	<i>glauca</i>	<i>Toninia</i>	<i>sedifolia</i>
<i>Pleurosticia</i>	<i>acetabulum</i>	<i>Trapelia</i>	<i>coarctata</i>
<i>Porpidia</i>	<i>macrocarpa</i>	<i>Trapelia</i>	<i>macrocarpa</i>
<i>Porpidia</i>	<i>tuberculosa</i>	<i>Tuckermanopsis</i>	<i>chlorophylla</i>
<i>Pseudevernia</i>	<i>furfuracea</i>	<i>Umbilicaria</i>	<i>cylindrica</i>
<i>Pseudocyphellaria</i>	<i>aurata</i>	<i>Umbilicaria</i>	<i>polyphylla</i>
<i>Pseudocyphellaria</i>	<i>intricata</i>	<i>Umbilicaria</i>	<i>polyrrhiza</i>
<i>Punctelia</i>	<i>reddenda</i>	<i>Usnea</i>	<i>articulata</i>
<i>Punctelia</i>	<i>subrudecta</i>	<i>Usnea</i>	<i>ceratina</i>
<i>Pycnothelia</i>	<i>papillaria</i>	<i>Usnea</i>	<i>cornuta</i>
<i>Pyrenula</i>	<i>chlorospila</i>	<i>Usnea</i>	<i>esperantiana</i>
<i>Pyrenula</i>	<i>macrospora</i>	<i>Usnea</i>	<i>filipendula</i>
<i>Pyrrhospora</i>	<i>quernea</i>	<i>Usnea</i>	<i>flammea</i>
<i>Racodium</i>	<i>rupestre</i>	<i>Usnea</i>	<i>flavocardia</i>
<i>Ramalina</i>	<i>calicaris</i>	<i>Usnea</i>	<i>florida</i>
<i>Ramalina</i>	<i>cuspidata</i>	<i>Usnea</i>	<i>rubicunda</i>
<i>Ramalina</i>	<i>farinacea</i>	<i>Usnea</i>	<i>silesiaca</i>
<i>Ramalina</i>	<i>fastigiata</i>	<i>Usnea</i>	<i>subfloridana</i>
<i>Ramalina</i>	<i>lacera</i>	<i>Usnea</i>	<i>subscabrosa</i>
<i>Ramalina</i>	<i>siliquosa</i>	<i>Verrucaria</i>	<i>aquatilis</i>
<i>Rhizocarpon</i>	<i>concentricum</i>	<i>Verrucaria</i>	<i>hydrela</i>
<i>Rhizocarpon</i>	<i>geographicum</i>	<i>Verrucaria</i>	<i>mucosa</i>
<i>Rhizocarpon</i>	<i>obscuratum</i>	<i>Xanthoparmelia</i>	<i>conspersa</i>
<i>Rhizocarpon</i>	<i>oederi</i>	<i>Xanthoparmelia</i>	<i>mougeotii</i>
<i>Rinodina</i>	<i>roboris</i>	<i>Xanthoria</i>	<i>candelaria</i>
<i>Roccella</i>	<i>fuciformis</i>	<i>Xanthoria</i>	<i>candelaria</i> var.
<i>Saccomorpha</i>	<i>uliginosa</i>		<i>finnmarkica</i>
		<i>Xanthoria</i>	<i>parietina</i>





[http://www.brest.maville.com/Des-lichenologues-sur-les-monts-d-Arree/re/actudet/actu\\_dep-437598\\_actu.html](http://www.brest.maville.com/Des-lichenologues-sur-les-monts-d-Arree/re/actudet/actu_dep-437598_actu.html)

## Des lichénologues sur les monts d'Arrée

Ils étudient les lichens, ces organismes à la fois champignons et algues, dont ils soulignent les vertus pharmaceutiques.

Une soixantaine de lichénologues, spécialistes, scientifiques, universitaires, amateurs éclairés, venus de toute la France mais aussi d'Allemagne, d'Autriche, de Suisse, se sont réunis, une semaine durant, au centre de Ty-Boulouarn à Plounéour-Ménez. Leur objectif : recenser, étudier, répertorier tout ce que notre région compte de lichens. Les spécialistes de cet organisme singulier, symbiose du champignon et de l'algue verte, ont arpenté, loupe à la main, les monts d'Arrée, la forêt du Cranou, la presqu'île de Crozon, les dunes de Keremma ou la forêt du Huelgoat.



C'est à la loupe, ici en bandoulière, chez Claude Roux, le président de l'Association française de lichénologie, que les passionnés recensent les lichens de nos régions qui seront peut-être la pharmacie de demain.

Joël Boustie, l'un des organisateurs, membre de l'équipe Substances lichéniques et photoprotection, de l'université de Rennes, précise que « **c'est une des régions les moins prospectées de France, il était donc absolument nécessaire de faire cet inventaire** ».

Des éléments pionniers

Les lichens ne sont ni des plantes, ni des mousses, mais une étonnante association entre un champignon et une algue. Cette symbiose exemplaire permet « **à deux individus de vivre dans des endroits où aucun des deux n'aurait pu survivre seul** », souligne Joël Boustie qui regrette que les lichens « **soient perçus comme des parasites qu'ils ne sont absolument pas** ».

En effet, les lichens n'ont pas de racines et ne se nourrissent pas des arbres sur lesquels ils poussent parfois. Le champignon fournit le support, les sels minéraux et la réserve d'humidité nécessaire tandis que l'algue, par la photosynthèse, fournit les éléments nutritionnels. « **Ce sont des éléments pionniers, des organismes capables de se maintenir et de préparer le terrain pour d'autres espèces.** » Des recherches sur des produits cosmétiques, « **entre autres pour la protection de la peau en prévention des cancers cutanés** », mais aussi pour la pharmacopée, « **notamment pour des vues thérapeutiques** », laissent augurer de réels espoirs car les lichens « **ont un potentiel pharmaceutique plus qu'intéressant** ».

**Ouest-France**